

Gedenkstätte Bergen-Belsen wird umgestaltet

Banzenmann hat für Arbeit-Same

Soziales Sta nicht Bräutigam

Indonesien und Vietnam kooperieren militärisch

Jakarta weicht bei Kambodscha von der Asean-Politik ab

CHRISTEL PILZ, Bangkok

Indonesien und Vietnam haben zusammen beschlossen, militärisch zusammenzuarbeiten. Dies erklärte General Benny Murdani, Oberkommandeur der indonesischen Streitkräfte als Ergebnis des fünftägigen Besuchs seines vietnamesischen Amtskollegen, General Van Tien Dung in der indonesischen Hauptstadt Jakarta.

Für General Dung, der vor zehn Jahren als Chefstrategie zum Sieg der Truppen Hanois über das damals nichtkommunistische Saigon Geschichte machte, war dies der erste Besuch in einem Land der südostasiatischen Staaten-Gemeinschaft Asean (Thailand, Indonesien, Malaysia, Singapur, Philippinen, Brunei) und zugleich sein erster Auslandsaufenthalt außerhalb des sozialistischen Blocks.

Weder Murdani noch Dung gaben nähere Auskünfte über den Inhalt des als „umfassend“ bezeichneten Kooperationsprogramms, das jedoch damit beginnen dürfte, daß Hanoi Ende dieses Jahres einen Militärattaché an seine Botschaft in Jakarta schickt.

Dem Indonesien-Besuch von Dung waren mehrere zu Teil geheime Reisen Murdanis nach Vietnam vorausgegangen. Bei seinem letzten offiziellen Hanoi-Besuch im Februar 1984 hatte er erklärt, er sei überzeugt, daß „Vietnam keine Gefahr für Südostasien“ darstelle.

Diese Äußerung hatte einen Sturm des Protests in Thailand ausgelöst, wo Tausende von Soldaten der königlich-thailändischen Streitkräfte im Kampfeinsatz zur Abwehr gegen die Vietnamesen stehen.

Am selben Tag, an dem Murdani die militärische Zusammenarbeit mit Vietnam verkündete, erklärte er für die thailändisch-kambodschanische Grenze zuständige erste Regionalkommandeur, Generalleutnant Pichit, er habe keine Zweifel, daß Vietnam auf längere Sicht seinen Weitemarsch nach Thailand plane. Eine solche Strategie bestätigte Hanoi indirekt selbst. In allen politischen Reden und Schriften wird das Volk ständig an seine „noble internationale Pflicht“ erinnert, den „progressiven Kräften in Südostasien zum Sieg zu verhelfen“, und daß Kambodscha dazu das Sprungbrett sei.

Argentinien Generäle stehen vor Gericht

Drei ehemalige Präsidenten unter den Angeklagten

WERNER THOMAS, Buenos Aires

Am kommenden Montag beginnt im Justizpalast der Hauptstadt der spektakulärste Prozeß in der argentinischen Geschichte: Sechs Mitglieder ehemaliger Militärregierungen, unter ihnen zwei Ex-Präsidenten, Videla und Viola, sollen sich für schwere Menschenrechtsverletzungen im Kampf gegen die Guerrilla verantworten. Ex-Präsident General Leopoldo Galtieri und zwei Vertreter seiner Junta müssen wegen dem verhängnisvollen Falkland-Krieg vor Gericht. Lediglich das Verfahren der ersten sechs Angeklagten besorgt Alfonso.

Der Präsident hätte bereits drei Tage nach seiner Machtübernahme am 13. Dezember 1983 die Entscheidung gefällt, ein düsteres Kapitel der Vergangenheit zu bewältigen: den blutigen Krieg der Sicherheitskräfte Ende der siebziger Jahre gegen den linken Untergrund, der mehr als 10 000 Todesopfer forderte. Er dekretierte Militärgerichtsprozesse gegen die höchsten Vertreter der damaligen Regierung und bildete einen Untersuchungsausschuß, der in der Zwischenzeit bereits eine schockierenden Bericht veröffentlichte. Der Ausschuß registrierte 8961 Vermisstenfälle.

Alfonso wollte die Angeklagten vor das Oberste Militärgericht stellen, um die Nervosität innerhalb der Streitkräfte zu begrenzen. Er betonte weiter, daß jene Befehlshaber, denen keine Brutaltaten nachzuweisen seien (Folterungen oder Hinrichtungen), von den Ermittlungsbehörden verschont werden sollen. Er ernannte die Kritik der Menschenrechtsverbände, denen er einmal als Anwalt diente. Diese wünschten Untersuchungen gegen alle belasteten Personen. Die Militärrichter zogen sich jedoch nach einer hinstorischen Tätigkeit im Schnecken tempo von dem Fall mit dem Argument zurück, es würde die ausreichende Beweise fehlen. Eine zivile Kammer ernte das Verfahren.

Die Militärs reagieren unterschiedlich auf die Entwicklungen. Viele Offiziere konzedieren, daß dieser Prozeß notwendig ist, um eine unkontrollierte Prozesswelle zu verhindern. Konservative oder rechtsgerichtete

Das Weiße Haus mildert Reagans Papst-Äußerung

Botschaft bedeutete nicht Billigung der Nicaragua-Politik

FRITZ WIRTH, Washington

Die Kampagne Präsident Reagans zur Bewilligung einer Finanzhilfe in Höhe von 14 Millionen Dollar für die „Contras“ in Nicaragua läuft auf immer mehr Schwierigkeiten auf. Der Widerstand im Kongreß gegen diese Unterstützung ist unverändert stark.

Der Präsident ist in den letzten 48 Stunden wiederholt von Robert Michel, dem Führer der republikanischen Minorität im Repräsentantenhaus, gewarnt worden, daß bei der Abstimmung über dieses Hilfsprogramm in der nächsten Woche im Weißen Haus keine ausreichende Mehrheit zu finden sein wird.

Zugleich hat die Diskussion um diese Finanzhilfe zu Mißverständnissen mit der katholischen Kirche geführt. Reagan hatte am Dienstag in einer öffentlichen Rede erwähnt, daß er in einer verbalen Botschaft des Papstes Unterstützung für seine Nicaragua-Politik erhalten habe.

Personalien

EHRUNGEN

Hans Blickensdörfer, Sportjournalist, Schriftsteller („Die Baskennütze“), erhält vom Ministerpräsidenten von Baden-Württemberg die baden-württembergische Verdienstmedaille. Die Verleihung erfolgt am 4. Mai im Schloß Ludwigsburg.

* Zwei Professoren der Universität Wuhan werden die ersten Träger des Bundesverdienstkreuzes in der Volksrepublik China sein. Wie die Universität/Gesamthochschule Essen am Dienstag mitteilte, erhalten der frühere Rektor Dr. Qui Faz und sein Stellvertreter Dr. Wu Zhongbi das Große Bundesverdienstkreuz für ihren Einsatz beim Zustandekommen einer Partnerschaft zwischen der Medizinischen Hochschule Wuhan und der Essener Universität. Die Hochschule in Wuhan ist von einem Deutschen gegründet worden; noch heute spielt dort die deutsche Sprache in der Ausbildung von Medizinern eine wichtige Rolle.

* Der Direktor der Essener Augenklambul, Professor Dr. Gerhard Meyer-Schwickerath (64), erhält die Ehrendoktorwürde der Jefferson-Universität Baltimore/USA. Die Auszeichnung wird anlässlich des 25jährigen Jubiläums der Netztaubteilung der amerikanischen Universitätsaugenklinik an vier Wissenschaftler verliehen, von denen Meyer-Schwickerath der einzige Nichtamerikaner ist. Meyer-Schwickerath wird geehrt, da er zur Behandlung von Netztaubläsungen die Photokoagulation als therapeutische Behandlung entdeckte.

VERANSTALTUNG

Bundespräsident Richard von Weizsäcker hat sich mit den deutschen katholischen Bischöfen in Bonn zu einem ersten Meinungsaustausch getroffen. Zu den Gästen des Präsidenten gehörten Josef Kardinal Höflinger, der Vorsitzende der Deutschen Bischofskonferenz, die Erzbischöfe Dr. Einar Maria Kreckel, Bamberg, Dr. Oskar Saier, Freiburg, Dr. Johannes Dyba, Prälat Paul Bocklet, Leiter des Kommissariats der Deutschen Bischöfe in Bonn, und der Berliner Generalvikar Johannes Tobel.

Der Apostolische Protonotar Dr. Karl Reiß, Sprecher der süddeutschen Bischöfen und Beauftragter der Deutschen Bischofskonferenz für die Priester und Gläubigen aus der Erzdiözese Prag, ist im Alter von 74 Jahren in Offenbach verstorben. Reiß, am 20. September 1910 in Altzylinder/Prag geboren, wurde 1937 in Prag zum Priester geweiht. 1946 wurde er Kaplan an St. Marien in Offenbach. Seit 1947 war Reiß Flüchtlingsseelsorger der Diözese Mainz und seit 1955 Pfarrer der Gemeinde Heilig Kreuz in Offenbach-Waldheim.

Krakauer Pfarrer will klagen

AFP, Warschan

Die Krakauer Staatsanwaltschaft hat die Ermittlungen über die Mißhandlungen an dem regimiekritischen Krakauer Pfarrer, Tadeusz Zakas, eingestellt. Gegen diese Entscheidung will der Geistliche vor einer höheren Instanz Klage erheben. Zakas war am Ostermontag von Unbekannten überfallen worden. Bei Wiedererlangung des Bewußtseins stellte er über 20 Brandverletzungen an seinem Körper fest.

Die vermutlich mit Zigaretten befeuchteten Male hatten die Form des V-Zeichens der verbotenen Gewerkschaft „Solidarität“. Eine von dem Krakauer Erzbischof eingesetzte Ärztekommision hatte ausgeschlossen, daß der Pfarrer sich die Brandwunden selbst beibringen konnte.

„Neves soll in Würde sterben“

dpa, Sao Paulo

Zwei brasilianische Bischöfe haben im Zusammenhang mit der schweren Erkrankung von Brasiliens Präsident Neves davor gewarnt, das Leben eines unheilbar kranken Menschen künstlich zu verlängern. Der Bischof von Ilheus, Valfredo Tepe, erklärte: „Wenn der Tod unabwendbar ist und die Maschinen das Leben ohne Aussicht auf Genesung nur noch künstlich verlängern, ist der Moment gekommen, wo jeder Bürger das Recht hat, in Würde zu sterben.“

Auch der Bischof von Campo Grande, Vitorio Pavanello, betonte: „Wenn ein Mensch klinisch tot ist, hat die Kirche nichts dagegen, wenn die Apparate abgeschaltet werden.“

SPÖ schließt Nennung aus

AP, Wien

Der Präsident der österreichischen Journalistengewerkschaft und Publizist Günther Nennung ist nach scharfer Kritik an der Parteiführung der österreichischen Sozialisten (SPÖ) aus der Partei ausgeschlossen worden. Nennung hatte der SPÖ-Spitze Heuchelei in Sachen Umweltschutz und Erpressbarkeit in der Koalitionsregierung vorgeworfen. Vorausgegangen war die Kritik der Parteileitung an Nennung, der einen führenden SPÖ-Landesrat in der Diskussion um das Donaukraftwerk Hainburg als „Umweltverbrecher“ tituliert hatte. Nennung ist seit Monaten in Wien im Gespräch als möglicher Führer einer neuen grünen Partei für die Nationalratswahlen 1987.

Indien: Vorwurf auch gegen Sowjets

dpa, Neu-Delhi

In der Anklageschrift des größten indischen Spionageskandal wird auch Moskau beschuldigt, über Mitglieder der Botschaft regelmäßig indische Staatsgeheimnisse „gekauft“ zu haben. Nach einem Bericht der Tageszeitung „Times of India“ geht aus der Anklage gegen 19 indische Geschäftsleute und hohe Staatsbeamte hervor, daß unmittelbar nach Bekanntwerden des Skandals am 17. Januar drei Diplomaten nach Moskau aberufen wurden. Die Diplomaten hätten Informationen über Pakistan, Sri Lanka und China gesammelt, jedoch sei die Spionage „nicht gegen Indien“ gerichtet gewesen. Neben Moskau seien auch Frankreich, die „DDR“ und Polen in den Spionagefall verwickelt gewesen.

KLÖCKNER-MOELLER

Besuchen Sie uns auf der Hannover-Messe '85 in Halle 11, Stand 330-344



Kontakte, die geradewegs in Richtung Zukunft steuern

Elektrische und elektronische Anlagen, Systeme und Geräte zur Automatisierung und Energieverteilung.

Wir forschen, planen, bauen und leisten Kundendienst in aller Welt.

Seit 1899 arbeiten wir daran, Strom sicher zu beherrschen, zu schalten und zu steuern.

Heute ist fast jeder zweite in der Bundesrepublik hergestellte Leistungsschalter von Klöckner-Moeller. Und modernste Industrieelektronik kommt ebenfalls aus unserer Produktion. Also, wenn es um zuverlässige Energieverteilung und Automatisierung

geht, sind Sie bei uns an der richtigen Adresse. Auch, weil wir uns nie darauf beschränkt haben, „nur“ hervorragende Geräte zu bauen. Wir haben auch dann immer ein entscheidendes bißchen schneller geschaltet, wenn es um den Service ging.

Geschulte Fachingenieure und erfahrene Mitarbeiter in unseren Technischen Außenbüros sind Ihre

Kontaktleute für Beratung, Projektierung und Kundendienst. Ein „fullservice-Netz“ vor Ihrer Haustür - 42 mal in der Bundesrepublik - 300 mal weltweit. Damit all Ihre Probleme schnell gelöst werden und wir in Kontakt bleiben.

Sprechen Sie mit uns. Wir sind Partner mit dem Know-how für Qualität.

mus last
haltung geführt



Nach dem Tag Null die Wartegemeinschaft. Für fast alles mußte angestanden werden (links). Die Care-Pakete kamen wie ein Geschenk des Himmels (rechts). In den Wohnungen war es bitter kalt.

FOTOS: ULLSTEIN BILDARCHIV



Als die „Krisenkriminalität“ zur Überlebensstrategie wurde

Von SUSANNE PLÜCK

Über die politische Frage „Zusammenbruch oder Befreiung“ wird beim Stichwort „8. Mai 1945“ in jüngster Zeit heftig disputiert. Was den Menschen in den Jahren nach Kriegsende aber wohl viel mehr auf den Nägeln brannte, ist das tagtägliche Problem des Hungers gewesen. „Es gab drei Sorten Leute damals“, erinnert sich ein Zeitzeuge, „die man an der Art unterscheiden konnte, wie sie die winzige Butterration einer ganzen Woche konsumierten: Die einen teilten sie in sieben hauchdünne Scheibchen, andere mischten Hefe darunter, um mehr davon zu haben, die dritten strichen alles auf ein einziges Stück Brot – sonntags.“ Eine Anekdote, die amüsant klingt als die Wirklichkeit war.

Die hritische Zone mit 1550 Kalorien festgesetzt – das entspricht einer Büchse Ölsardinen –, doch konnten im August 1945 in Schleswig-Holstein dem „Normalverbraucher“ nur noch knapp 1300 zugeteilt werden. Zum Vergleich: Der normale Tagesverbrauch eines 25jährigen Mannes wird heute mit 2600 Kalorien veranschlagt. Schon im März 1946 brach dann die Versorgung mit nur noch 1000 Kalorien fast zusammen.

Hamburg traf es am härtesten: Hier konnten lediglich 900, im August 1946 sogar nurmehr 450 Kalorien pro Tag ausgegeben werden. In diesem Jahr litten 10 000 Hamburger an Hungerödemen, die Sterblichkeitsrate in der hritischen Zone lag um fast 6000 Personen pro Monat höher als vor dem Krieg. 1946/47 starben im schleswig-holsteinischen Landesdurchschnitt acht Prozent der Säuglinge (1982 in der Bundesrepublik: 1,1 Prozent).

Die Ernährungsverwaltung versuchte, die Ernten durch Bebauung auch von Wiesen und Weiden zu steigern. Viehhaltung wurde zugunsten des Anbaus pflanzlicher Nahrungs-

mittel reduziert, der Anbau von Luxuspflanzen wie Erdbeeren und Spargel untersagt. „Jede Kartoffel wird gebraucht“, hieß die Devise. Es gelang, die Anbaufläche für Kartoffeln von 1944 bis 1946 um 56, für Gemüse um 39 Prozent zu vergrößern.

Die fortschreitenden Lebensverfälle der vorhandenen Lebensmittel, der Schwarzmarkt blühte. Angesichts unzureichender Getreidelieferungen der Briten, die aufgrund hoher Kriegskosten selbst tief in finanziellen Schwierigkeiten steckten, wurde die „Krisenkriminalität“ für die Deutschen zur Überlebensstrategie: So lieferte eine Husumer Firma – als verbotenes Kompensationsgeschäft – Fleisch gegen Schuhe aus Hamburg. Saatkartoffeln wurden sackweise wieder aus der Erde gekürzt, Verbotschilder nach dem Bericht eines betroffenen Bauernhofes „Brennzwecken zugeführt“, Hamsterfahrten und Tauschhandel, die unter Strafe standen, galten in der Bevölkerung nicht als moralisch anrüchig und brachten Polizei und Justiz in Anbetracht der schreienden Not ständig ins Dilemma.

Angesichts der weltweiten Ernährungskrise nach 1945, nicht zuletzt in den ehemals von Deutschland besetzten Ländern, waren die Gründe der Siegemächte verständlich, die Deutschland als Verursacher des Zweiten Weltkrieges zunächst „ans Ende der Ernährungsschlange“ zu stellen. Die unzureichenden Getreideimporte der Briten und Amerikaner – die Weltmarktpreise waren wegen der Zerstörung weiter Reis- und Getreideanbaugelände hoch – konnten die Deutschen zwar vor dem Verhungern, nicht aber vor Hunger bewahren.

viel neuen Regata Weekend haben.

	Ostern	Pfingsten	Sommer
1.	22.3. - 5.4.	17.5. - 24.5.	10.7. - 25.8.
1.	24.3. - 5.4.	20.5. - 31.5.	31.7. - 15.8.
1.	15.3. - 5.4.	17.5. - 20.5.	3.7. - 16.8.
1.	24.3. - 12.4.	20.5.	3.7. - 16.8.
1.	10.3. - 31.3.	20.5. - 24.5.	30.6. - 9.8.
1.	24.3. - 12.4.	17.5. - 20.5.	26.6. - 8.8.
1.	22.3. - 12.4.	17.5. - 20.5.	3.7. - 13.8.
1.	15.3. - 5.4.	17.5. - 20.5.	24.7. - 6.9.
1.	24.3. - 12.4.	20.5.	19.6. - 31.7.
1.	17.3. - 7.4.	17.5.	19.6. - 2.8.
1.	24.3. - 9.4.	keine	26.6. - 6.8.

1. März, 6. April, 3. Mai, 7. Juni, 5. Juli, 2. August, 8. September.



100 PS-Spitzenmodell. Sie finden sie in dem kleinen Kasten. Alle haben 4 Türen und 5 Gänge. Die mit der Bezeichnung „Super“ entsprechen in ihrer Serienausstattung dem hier beschriebenen Regata Weekend 75 Super. Die Zahlen geben die Leistung in PS an.

Alle Regata auf einen Blick

Regata 70 ES	16.450,-
Regata 75	15.450,-
Regata 75 Super	17.850,-
Regata Diesel	18.500,-
Regata Weekend 75 Super	18.995,-
Regata 85 Super Automatic	19.190,-
Regata 100 Super	19.990,-
Regata Diesel Super	20.100,-
Regata Weekend Diesel Super 21.900,-	

In DM, unverändliche Preisempfehlung ab Kippenheim/Baden.

Wer soll das bezahlen?
Ehrlich gesagt: Sie. Denn erstens sind alle Regata sehr preiswert, und zweitens hilft die Fiat Kredit

Bank GmbH, z. B. bei Finanzierung mit einem effektiven Jahreszins von 1,9% (bei 30% Anzahlung und 30 Monaten Laufzeit). Oder mit dem Superleasing (rechnen wir Ihnen gerne vor).

Regata Weekend. Das große Freizeitangebot.



„Am rechten Ufer des Kongo weht noch immer die rote Fahne“

Von ACHIM REMDE

Noch immer ziert sein Bildnis die Straßen und Ecken von Brazzaville: „Unsterblicher Ruhm dem Genossen Marien Nguouabi“ heißt es allenthalben. Mai schweht er farbig zwischen in Öl gemalten Wolken, mal steht er klein und stämmig, in Bronze am Straßenrand. Den „wissenschaftlichen Sozialismus“ hatte schon sein Vorgänger eingeführt, als Nguouabi ihn 1968 ablöste.

Geändertes Feindbild

Auch sonst hat sich in Kongo manches abgeschliffen. Früher war es „der Imperialismus“, heute sind es „die Kräfte des Bösen“. Das Feindbild der ersten afrikanischen „Volksrepublik“ hat sich verändert. Präsident Oberst Dennis Sassou-Nguesso, ein gutaussehender Vierziger im nach neuester französischer Mode geschnittenen Zweireiher, muß gelegentlich daran erinnern, daß „am rechten Ufer des Kongo noch immer die rote Fahne weht“.

Obwohl sich Sassou-Nguesso im Gegensatz zu seinem Vorgänger Nguouabi zu einer gemischten Wirtschaftsform bekennt und vor allem auch private Mittel- und Kleinbetriebe fördern will, werden die defizitären Staatsbetriebe weiterhin mitgeschleppt. Untersuchungen haben ergeben, daß sie etwa zwei Drittel mehr Personal beschäftigen als vergleichbare Privatunternehmen beschäftigen würden. Die Personalkosten im öffentlichen Bereich haben sich seit 1980 verdoppelt. Als der Ölpreis hoch stand und – da in Dollar – der hohe Dollarkurs zusätzlichen Gewinn brachte, konnte man sich diesen Luxus leisten. Doch nun hat die Schuldendebatte vor dem Hintergrund der fallenden Ölpreise bedrohliche Dimensionen angenommen. 1984 mußten 35 Prozent der Deviseneinnahmen für die Schuldentilgung ausgegeben werden.

Diese stammen zu 90 Prozent aus Erdöl, das 70 Prozent der Regierungseinnahmen und 40 Prozent des Bruttoinlandsprodukts ausmacht. Die Jahresproduktion lag 1984 bei sechs Millionen Tonnen; sie wird sich in diesem Jahr auf voraussichtlich sieben Millionen Tonnen steigern. Damit nimmt Kongo den fünften Platz unter den afrikanischen Ölförderländern ein. Doch die Exploration, mit Hilfe der französischen Elf-Aquitaine und der italienischen Agip durchgeführt, stößt zunehmend auf Schwierigkeiten. Die Ölvorkommen liegen offshore in niedriger Tiefe, und die Bodenverhältnisse sind schwierig, so daß zur Förderung künstlicher Druck angewandt werden muß.

Große Unbekannte Jugend

Man will hier zum ersten Mal offshore das Verfahren der Dampfreaktion anwenden. Dabei besteht die Gefahr, daß der injizierte Dampf durch Spalten im zerklüfteten Meeresboden entweicht.

Nach 1985 wird daher mit einem Sinken der Ölproduktion zu rechnen sein. Trotzdem ist Kongo zusammen mit Gabun und Kamerun für Frankreich der interessanteste Wirtschaftspartner in Schwarzafrika.

Kongos große Unbekannte ist die Jugend. Die Revolutionsphrasen, an denen die Väter sich berauscht hatten, empfinden sie zu Recht als hohl. Doch die Annehmlichkeiten der westlichen Konsumgesellschaft, die mit dem französischen Einfluß offensichtlich geworden sind, bleiben unerreicht. Gerade unter den akademisch Gebildeten ist die Arbeitslosigkeit hoch.

LÄNDERSPIEL / 4:1 über Bulgarien ein weiterer Schritt nach vorn - Enorme Steigerung von Lothar Matthäus, aber wer schießt Elfmeter?

Wende in den Köpfen der Spieler - dank Beckenbauer

ULRICH DOST, Augsburg

Teamchef Franz Beckenbauer hat es sich zur Gewohnheit gemacht, die Mannschaft nach Länderspielen noch um sich zu versammeln und zusammenzuhalten.

Wer hätte das gedacht, daß sich im deutschen Fußball die Zeiten so schnell zum Positiven hin ändern würden.

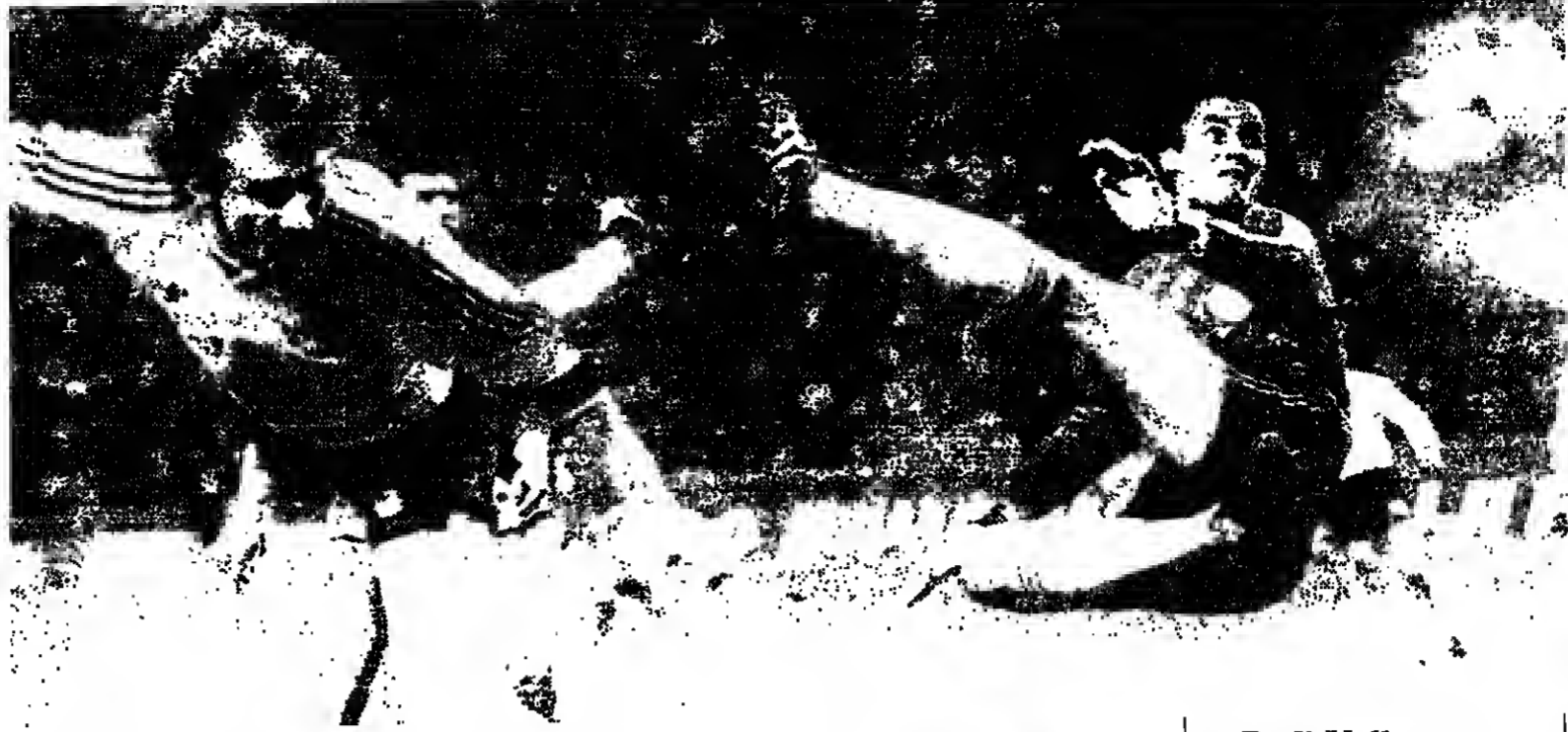
Woran es liegt, daß die Nationalmannschaft plötzlich wieder eine festgefügte Gruppe ist, für die es lohnt, zu kämpfen und zu spielen, das

kann sich Beckenbauer auch nicht erklären. Er sagt: „Das Selbstbewusstsein ist eben sehr wichtig. Das haben wir jetzt wiedergewonnen.“

Beckenbauer gibt sich zurückhaltend und bescheiden. Er beschreibt seinen Anteil an den Ausgrabungsarbeiten der verschütteten Schaffenskraft als möglichst gering.

Und so müssen denn andere über den Team-Chef reden. Karl-Heinz Förster, der schon einige Trainer erlebt hat, die zu den Besseren der Branche gezählt wurden.

Franz Beckenbauer und seinem Trainer Horst Köppel ist es wirklich gelungen, ein Team zusammenzustellen, in dem von der ersten bis zur letzten Minute der Wille spürbar ist.



Es tut gut zu hören, daß sich Spieler wie Lothar Matthäus oder der Uerdinger Libero Mathias Hergert nach ihren überzeugenden Leistungen in Bescheidenheit üben.

Das größte Lob aber durfte der Münchner Lothar Matthäus für sich in Anspruch nehmen.

Matthäus selbst war es, der vor dem Spiel nicht verstehen wollte, daß Beckenbauer („Der Lothar gehört zu den überstrapazierten Spielern“)

strittenen Hamburger Spielmacher Felix Magath zu, der gegen die bestimmt nicht schlechten Bulgaren gezeigt hat, daß er durchaus eine Bereicherung für die Mannschaft sein kann.

Nur mit dem Elfmeterschießen hapert es im deutschen Team. Gegen Malta (6:0) versagten Littbarski und Hergert, nun scheiterte Karl-Heinz Rummenigge gegen den bulgarischen Torwart.

Das trifft auch auf den bislang un-

Rudi Völlers ganz besondere Freude

Fliegende Fußballspieler, aber nur einer erreicht das Ziel. Rudi Völlers (links) segte nach dem Spiel zu dieser Szene: „Als ich frei stand und der Ball so schön auf mich zukam, als ich sah, wie er ins Netz fiel - da ist mir eine große Last vom Herzen gefallen.“

14. Sieg im 16. Spiel

DW Bonn

Das 17. Länderspiel der deutschen Fußball-Nationalmannschaft gegen Bulgarien endete mit dem 14. Sieg bei nur einem Unentschieden und einer Niederlage und 46:15 Toren ein überaus positive Bilanz.

Deutschland: Schumacher (31 Jahre/58 Länderspiele - 46. Stein 30/3) - Hergert (29/11) - Brehme (24/13), Förster (26/66), Frontzeck (21,5 - 46. Berthold 20/4) - Matthäus (24/32), Magath (31/30), Rahn (22/4 - 77. Jakobs 31/7) - Littbarski (25/22), Rummenigge (29/25 - 46. Thon 18/4), Völlers (25/25) - Bulgarien: Michailov (22/9) - Iliev (23/10) - Nikolov (27/7) - Dimitrov (26/51).

In zwei Qualifikationsspielen zur Fußball-Weltmeisterschaft 1986 in Mexiko fielen wichtige Vorentscheidungen. Ungarn hat sich bereits für die Endrunde qualifiziert, die Schweiz wahrte ihre Chance.

Table with 2 columns: Team and Statistics. Group 5: Österreich - Ungarn 0:3. Group 6: Schweiz - UdSSR 2:2.

Wien: „Schrecklich, furchtbar, grauslich“

Nach Gastgeber Mexiko, Titelverteidiger Italien und Uruguay hat sich nun auch Ungarn für die Finalrunde der Fußball-Weltmeisterschaft vom 31. Mai bis 29. Juni 1986 qualifiziert.

Der holländische Trainer Leo Beenhakker durfte sich als Sieger fühlen: „Jetzt liegt der zweite Platz wieder in unserer Hand.“

und kann noch den Mexiko-Start möglich machen.

Kapitän Tibor Nyilasi, der zweimalige Torschütze Jozsef Kiprich und Spielmacher Lajos Detari hatten die Ungarn zum Sieg über Österreich getrieben.

sche Trainer Mezei wunderte sich: „Ich habe nicht geglaubt, daß wir hier so leicht gewinnen können.“

Jubel bei den Ungarn. Katerstimmung in Österreich. Die Wiener Arbeiter-Zeitung: „Schrecklich, furchtbar, grauslich.“

In Bern feierten 50 000 Schweizer den für Borussia Dortmund spielenden Andy Egli. Mit seinem siebten Länderspiel-Treffer rettete er zehn Sekunden vor Schluss der Schweiz ein 2:2 im WM-Spiel gegen die UdSSR.

FORMEL 1 / Zakspeed - erster rein deutscher Wagen seit zwanzig Jahren

„Wir fangen jetzt einfach mal an“

DW/sid, Bonn

Der Wagen mit der Startnummer 30 steht am Wochenende in Estoril (Portugal) zum ersten Mal im Feld der Formel-1-Fahrzeuge.

Wir fangen jetzt einfach mal an, schließlich müssen wir wissen, wo wir stehen“, sagt Zakowski. Neugierde ist das, was Zakowski in elf europäischen Formel-1-Läufen vor hat.

Das ist nicht nur Public relations, das ist in der Tat mehr. Denn Erich Zakowski und sein Unternehmen haben in der Motorsportbranche seit vielen Jahren einen ausgezeichneten Ruf.

populäre amerikanische IMSA-Serie kümmert. Und wenn Zakowski nun mit einem rein deutschen Fahrzeug, übrigens dem ersten seit zwanzig Jahren, in die höchste internationale Motorsport-Klasse vorstößt, so geschieht das auf der Grundlage jahrzehntelanger Erfahrungen und großer Erfolge in anderen Automotorsport-Klassen.

Die Idee, eines Tages in die Formel 1 zu gehen, ist beim Ford-Partner Zakowski übrigens schon recht alt. Schon 1980 beschäftigten sich die Konstrukteure in Niederzissen mit der Entwicklung eines Vier-Zylinder-Motors mit Turbolader für den Einsatz in der Formel 1.

Nun gibt es also den Formel-1-Rennwagen von Erich Zakowski, entwickelt und gebaut in Eigenregie. Gekostet mag das an die drei Millionen Mark haben, Zakowski läßt sich da nicht in die Bücher schauen.

nik verfügt. Zakowski sagt: „An einen Platz im Mittelfeld oder gar noch weiter vorne denken wir nicht.“

Das ist die simple Konsequenz aus der Einsicht in die Gegebenheiten der Formel 1, die mit anderen Motorsport-Klassen oft nur gemein hat, daß auch dort Fahrzeuge mittels vier Rädern und eines Motors vor- und rückwärts bewegt werden.

Eine Aussage, die vielleicht besser zu verstehen ist, wenn man weiß, daß Zakowski als gebürtiger Ostpreuße stets auf seinen Dickschädel als Motor seines Handelns gesetzt hat - mit großem Erfolg.

Noch einmal zum Stichwort ostpreussischer Dickschädel. Erich Zakowski sagt: „Ich wollte einfach nicht einsehen, daß man nur mit 50 Millionen Mark ins Grand-Prix-Geschäft einsteigen kann.“ Eben drum.

Advertisement for Grundig 'Der Joker' cassette tapes. Features a hand holding a fan of playing cards (10 of clubs, King of hearts, Queen of diamonds, Jack of spades, and Joker) and a cassette tape. Text includes 'Wir stellen aus zur Hannover Messe 85' and 'Grundig Deutschland's meistgekauftes Diktiersystem.'

Ein Mann mit Grundsätzen: Hans Söhnker

„Ich habe alles erreicht“

Glücklich, wer im Alter von sich sagen kann: „Ich habe kein Talent zum Neid. Ich hatte auch nie Grund dazu. Ich habe alles erreicht. Das Leben ist mir nichts schuldig geblieben.“

Worte Hans Söhnkers, gesprochen an seinem 75. Geburtstag im Oktober 1978. Zweieinhalb Jahre später, am Ostermontag, erlag der Schauspieler in einem Berliner Krankenhaus einem schweren Leiden.



Von gegenwärtigem Dramatiker Hans Söhnker

Friedrich Luft, der Söhnkers große Theaterzeit ab 1945 im Schillertheater-Ensemble in der von Boleslaw Barlog begonnenen Ara kritisch begleitet hat, notierte: „Er konnte den Gefüher spielen. Er stand sicher in

er, niemals gefaultert zu haben. Ein jahrzehntelanger Stammplatz in der vorderen Darstellerei kommt eben nicht von ungefähr.

Er war ein Mann mit Grundsätzen, kein bloßer Hans-guck-in-den-Ruhm. Daß ihn die Frauen anheimelten, lag an seinem sympathischen Understatement und wohl auch an seinen treuen, blauen Augen. Er konnte spielen, was er wollte. Er kam einfach an.

Was geschieht mit dem Fernsehspiel? - Eine Analyse von Eberhard Fechner

Anschlag auf ein wichtiges Stück Kultur

Die Intendanten der ARD haben vor einigen Wochen ein neues Programmschema beschlossen. Danach sollen von 1986 an die Termine für das Fernsehspiel zur Hauptzeit um ein Drittel gekürzt werden.

neue deutsche Spielfilme. Das Schlüsselstück bilden wie immer die Dokumentationen mit knapp drei Prozent.

Anbieter unterscheidet? Es gibt in der Bundesrepublik keinerlei einschränkende Quoten für fremdsprachliche Filme. Aber wäre nicht eine verbindliche quantitative Festsetzung des deutschsprachigen Anteils an allen Rundfunk- und Fernsehprogrammen denkbar?

KRITIK Ein Leben lang an der Nabelschnur Ein Familientreff ist ein Ort von Zeitel Harmonie. Nicht nur, weil sich alle Teilnehmer voreinander verstecken und sich etwas vorspielen.

DIE WELT UNABHÄNGIGE TAGESZEITUNG FÜR DEUTSCHLAND. Includes contact information for various regional offices and subscription details.

ARD/ZDF-VORMITTAGSPROGRAMM

- 18.00 Tagesschau und Tagesschau Die Folgen des Atomkrieges
18.25 Alles politisch 12.55 Pressnachrichten
12.15 Aus Forschung und Technik 12.55 Tagesschau
15.15 Diese Woche im Europäischen Parlament
15.00 Reportage Nach Alex Haley
16.00 Reportage Die nächste Generation (5)
16.10 Tagesschau Die Straße ist für alle da
16.10 Tagesschau Eine Sanderleihe mit Camilla Spira
16.15 Zwei oder Was sind das für Träume (2)
17.00 Tagesschau Fernsehspiel von Berengar Pfahl
17.45 So sind Kinder Auf das Fahrrad, fertig, los?
17.50 Tagesschau dazw. Regionalprogramme
20.00 Tagesschau ... dass sie wissen nicht, was sie
22.00 Tagesschau Amerikanischer Spielfilm (1955)
22.00 Tagesschau Gett und die Welt
23.00 Tagesschau Politische Posten im Norden Deutschlands
23.00 Tagesschau Da die evangelische Kirche nach Meinung des konservativen Pastors Mutschmann in ihrer Haltung gegenüber politisch engagierten Pastoren von ihrem Bekenntnis abweicht, droht Mutschmann mit der Gründung einer eigenen „Bekennenden Gemeinde“.



In seiner neuen Schule lernt Jim (James Dean) Judy (Natalie Wood) kennen

III.

- WEST 18.00 Telekolleg II Betriebliches Rechnungswesen
18.30 Hallo Spencer Max, Molly und der Wassertropfen
19.00 Aktuelle Stunde 20.00 Tagesschau
20.15 Arche 2000 Umwelt- und Naturschutzmagazin
21.00 Reportage Das Leben ist ein Kampf
21.15 Unser Auto wird leudert 2. Es begann bei Benz
21.45 Landespokal Ringelreue und Bolster
22.15 Nipponwa ist Pionier (7)
22.05 Rockpalast 0.56 Letzte Nachrichten
NORD 18.00 Hallo Spencer
18.30 News of the Week
18.45 Sehen statt Hören
19.15 Forschungsprojekt Adria
20.00 Tagesschau
20.15 Rufen Sie uns an
21.15 III International Wie der amerikanische Traum geartet wurde
22.00 III noch mehr 0.56 Nachrichten
HESSN 18.00 Briefmarken - nicht nur für Sammler
18.15 Natur und Freizeit
19.25 Tele-Treff
20.00 Alltagsfragen Bericht über die neue Armut der Normalverdiener
20.45 Der Mensch - das Maß aller Dinge?
21.00 Tagesschau
21.15 Drei aktuell
22.00 III noch mehr
SÜDWEST 19.25 Nachrichten
19.50 Formel Eins
20.15 Wenn Organe zweimal leben
20.45 Neue Zukunft für die Transplantationsmedizin
21.00 Tagesschau
21.15 Dritte Welt: Auf Stippvisite bei
21.45 Nach Ladenschluss
22.15 Nachrichten
BAYERN 18.15 Bayern-Report
19.00 Unser Land
19.45 Lala und Virginia
21.00 Tagesschau
21.15 Nachrichten
21.45 Nachrichten
22.00 Sport heute
22.05 Sport heute
22.05 Z. E. M.
22.10 Nachrichten
22.55 Gefahr aus dem Weltall
23.10 Jack Arnold erzählt (2)
1.25 Rundschau

SAT 1

- 15.30 Solid Gold
14.00 Die Walfraße
15.00 Siebster
15.30 Musicbox
16.30 Mädel, ein Junge aus Flandern
17.30 Die Leute von der Stollb. Busch
18.00 Männerwirtschaft
18.30 APF blickt
18.30 Nachrichten und Quiz
18.45 Bravo TV
19.40 Doctors Hospital
20.30 M - Ein Männermagazin
2. Es begann bei Benz
21.45 Landespokal
22.15 Nipponwa ist Pionier (7)
22.05 Rockpalast
0.56 Letzte Nachrichten
NORD 18.00 Hallo Spencer
18.30 News of the Week
18.45 Sehen statt Hören
19.15 Forschungsprojekt Adria
20.00 Tagesschau
20.15 Rufen Sie uns an
21.15 III International
22.00 III noch mehr
0.56 Nachrichten
HESSN 18.00 Briefmarken - nicht nur für Sammler
18.15 Natur und Freizeit
19.25 Tele-Treff
20.00 Alltagsfragen
20.45 Der Mensch - das Maß aller Dinge?
21.00 Tagesschau
21.15 Drei aktuell
22.00 III noch mehr
SÜDWEST 19.25 Nachrichten
19.50 Formel Eins
20.15 Wenn Organe zweimal leben
20.45 Neue Zukunft für die Transplantationsmedizin
21.00 Tagesschau
21.15 Dritte Welt: Auf Stippvisite bei
21.45 Nach Ladenschluss
22.15 Nachrichten
BAYERN 18.15 Bayern-Report
19.00 Unser Land
19.45 Lala und Virginia
21.00 Tagesschau
21.15 Nachrichten
21.45 Nachrichten
22.00 Sport heute
22.05 Sport heute
22.05 Z. E. M.
22.10 Nachrichten
22.55 Gefahr aus dem Weltall
23.10 Jack Arnold erzählt (2)
1.25 Rundschau

3SAT

- 18.00 Expeditional Negov Beobachtungen zwischen Rotom Meer und Totem Meer von Rudolf Lommers
19.00 heute
19.50 Zur Sache
20.15 Hallo - Hotel Secher... Portier!
20.45 Nachrichten
21.00 Tagesschau
21.15 Nachrichten
21.45 Nachrichten
22.00 Sport heute
22.05 Sport heute
22.05 Z. E. M.
22.10 Nachrichten
22.55 Gefahr aus dem Weltall
23.10 Jack Arnold erzählt (2)
1.25 Rundschau

WELCHE NOBELKAROSSE BIETET IHNEN SCHON DIESES PRESTIGE-/LEISTUNGSVERHÄLTNIS? Der exklusive Rasen-Traktor von HONDA gehört ganz ohne Zweifel zum Feinsten vom Feinsten, was man heute in der Garage stehen haben kann.



Freitag, 19. April 1985 Nr. 91

Zweifel unberechtigt

Mk. - Es mutet eigenartig an, daß im Zusammenhang mit der Kursabschwächung des Dollar auch gleich Zweifel am deutschen Export aufkommen...

tionen auch in diesem Jahr die wichtigste Konjunkturstütze bleiben wird. Daran ändert sich auch dadurch nichts, daß manche Windfall profits aufgrund der Abschwächung des Dollar geringer ausfallen werden...

Neue Armut?

Fy. - Das Wort von der „neuen Armut“ macht die Bundesregierung auch bislang noch nie scharf definiert, politisch-griffig, vor allem in Wahlkampfzeiten...

Aber dieses ist noch nicht einmal das Entscheidende. Die Exporterfolge der letzten Zeit basieren in erster Linie darauf, daß die deutsche Wirtschaft ihre Wettbewerbsfähigkeit aufpolieren konnte...

Daran hat sich durch die Entwicklung des Dollar nun nichts geändert, im Gegenteil. Sie bremst den Preisauftrieb auf der Importseite. Und: Erst jetzt springt auch die Investitionstätigkeit in den wichtigen Abnehmerländern deutscher Produkte...

Auf richtigem Kurs

Von ROLF GÖRTZ, Madrid

Niemand kann behaupten, daß die spanische Regierung eine sozialistische Wirtschaftspolitik betreibt, was man auch immer darunter verstehen möge. Superminister Miguel Boyer jedenfalls bleibt auf seinem Kurs der Anpassung an die europäische Wettbewerbswirtschaft...

Da der Finanz- und Wirtschaftsminister Boyer aber vom Kabinettschef González gestützt wird, bleibt der sonst durchaus heterogenen Regierung nichts anderes übrig, als seinen Vorschlägen zur weiteren Liberalisierung am nächsten Mittwoch zuzustimmen...

Mit bewundernswürdiger Hartnäckigkeit, ja fast Sturheit nimmt Boyer die Kritik der eigenen Genossen an seinem Pragmatismus zur Kenntnis und schafft sogar ein Übereinkommen mit der sozialistischen UGT-Gewerkschaft...

Dennoch gelang es Boyer bisher nicht, die Investition als den Motor jeder Wirtschaftstätigkeit zu beleben. Und so stieg die Arbeitslosenzahl auch im vergangenen Monat um fast ein Prozent und erreichte 2,68 Millionen, was immerhin 20,3 Prozent der aktiven Bevölkerung ausmacht...

Das hemmende Mißtrauen der Unternehmer findet seine unausgesprochene Erklärung in eben dieser Eskalation und einer für sie gefährlichen Reaktion der sozialistischen Regierung - wenn nicht in dieser, dann in der nächsten Legislaturperiode...

Den Unternehmen sitzt außerdem die Lohnexplosion der vergangenen Jahre in den Knochen und die Verdreifachung der Sozialabgaben, die zu 90 Prozent die Unternehmen zu tragen haben...

BUNDESBANK / Sachkapital rentiert wieder deutlich besser als Finanzanlagen

Die Investitionen werden zur Stütze des wirtschaftlichen Aufschwungs

Die Zunahme der Auslandsnachfrage und die seit der zweiten Jahreshälfte lebhaftere Investitionstätigkeit sichern zusammen mit der Verbesserung der Rahmenbedingungen für die Wirtschaft den Fortgang des Aufschwungs 1985...

Unter den günstigen Rahmenbedingungen nennen die Frankfurter Währungsblätter an erster Stelle die Geldwertstabilität. Ohgleich von der Abschwächung des D-Mark-Wechselkurses für sich betrachtet ein preisstärkender Effekt ausging...

Die weitere Konsolidierung der öffentlichen Haushalte vor allem durch eine „enge Begrenzung des Ausgabenwachstums“ haben die Rahmenbedingungen gleichfalls verbessert. Werde dieser Kurs fortgesetzt, so dürfte Spielraum entstehen...

Den wichtigsten Konjunkturimpuls erhielt die Wirtschaft nach Auffassung der Bundesbank vom Ausland...

LEO FISCHER, Frankfurt

Niveau des Vorjahres wertmäßig um 16 und preisbereinigt um zwölf Prozent. So hohe Zuwachsraten hatte das Auslandsgeschäft seit Mitte der siebziger Jahre nicht mehr...

Zur zweiten tragenden Kraft des Konjunkturaufschwungs entwickelte sich die Investitionsmachfrage der Unternehmen. Die Inlandsbestellungen der Investitionsgüterindustrie (ohne Fahrzeugbau) überschritten 1984 das Vorjahresniveau um acht Prozent...

Der BDI fordert die Bundesregierung auf, den Kurs der marktwirtschaftlichen Erneuerung konsequent fortzusetzen. Im Rahmen dieser Strategie falle der Gemeinschaftsaufgabe „Verbesserung der regionalen Wirtschaftsstruktur“ eine wichtige flankierende Rolle zu...

WIRTSCHAFTSDEBATTE

BDI und DIHT gegen eine „aktive Industriepolitik“

HANS-J. MAHNKE, Bonn

Gegen eine „aktive Industriepolitik“ mit gezielten Staatseingriffen haben sich gestern der Deutsche Industrie- und Handelstag (DIHT) und der Bundesverband der Deutschen Industrie (BDI) ausgesprochen...

Jede auf schrumpfende oder zukunftsorientierte Industriebereiche gezielte ausgerichtete Politik verläßt den Ressourcentransfer. Leitbild muß ein fairer Leistungswettbewerb der Unternehmen und nicht ein Förderwettbewerb der Regierungen sein...

VEREINIGTE STAATEN

Neue Anzeichen für eine Konjunktur-Abschwächung

H.A. SIEBERT, Washington

Neue Statistiken bestätigen die Abschwächung der US-Konjunktur. Nach Angaben des Handelsministeriums in Washington sanken die verfügbaren Einkommen im März um 0,5 Prozent nach minus 0,8 Prozent im Vormonat...

Noch deutlicher sind die Einbrüche bei der Industrieproduktion. Sie hat sich im März zwar um 0,3 Prozent leicht erhöht nach einem Rückgang um 0,2 Prozent (revidiert) im Februar...

WÄHRUNGSTAGUNG

IWF warnt Industrieländer vor expansiver Fiskalpolitik

C. DERTINGER, Washington

Eine Reduzierung der Haushaltsdefizite und Maßnahmen zur Lösung der Strukturprobleme in Europa entscheiden darüber, ob sich die Weltwirtschaft weiter günstig entwickelt oder ob sie in eine neue Rezession zurückfällt...

Der IWF widerspricht der These, der Aufschwung in den USA resultiere hauptsächlich aus der stimulierenden Wirkung des Budgetdefizits und erklärt das langsamere Wachstum in Europa mit strukturellen Faktoren...

Die Zinsen werden nach der IWF-Projektion sinken. Die Realzinsen am dem ein hohes Maß an unternehmerischer Freiheit...

„kurzen Ende“ des Eurodollarmarktes fallen auf etwa 3½ Prozent (derzeit über fünf Prozent) meint der IWF, die Inflationsrate in den Industrieländern werde etwa auf dem derzeitigen Niveau verharren...

Nach dem Szenario des IWF ist auch mit einer Verbesserung der Schuldensituation der Industrieländer zu rechnen. Dank einer jährlichen Steigerung der Exporte um real fünf bis sechs Prozent sollen die Auslandsschulden der Industrieländer von 158 Prozent der Exporterlöse im Jahre 1983 auf 109 Prozent 1990 zurückgehen...

Der Währungsfonds hält die im Weltwirtschaftsausschick aufgezeichnete recht günstige Entwicklung aber keineswegs für gesichert. Er sieht das Risiko einer Rezession, wenn die Politik einer Reduzierung der Haushaltsdefizite nicht durch eine erfolgreiche Strukturpolitik abgefedert wird...

Eine günstigere Entwicklung als in seinem Szenario hält der IWF für möglich, wenn die USA ihr Haushaltsdefizit deutlich stärker zurückfahren und wenn die Europäer besonders energisch an die Bewältigung ihrer Strukturprobleme herangehen...

WIRTSCHAFTS JOURNAL

Platz die Stahlfusion?

Düsseldorf (rtu/J.G.) - Die geplante Stahlfusion der Konzerne Krupp und Klöckner unter Beteiligung des australischen CRA-Konzerns ist nach Auffassung betroffener Arbeitnehmer „praktisch gestorben“...

Interstoff beendet

Frankfurt (adh) - Lebhaft, aber mit sehr unterschiedlichen Beurteilungen präsentiert sich das Geschäft auf der Interstoff in Frankfurt. Die internationale Fachmesse für Bekleidungs- und Textilien führte ein internationales Produzenten- und Fachkäuferpublikum zusammen...

Neue Liquiditätsspritze

Frankfurt (dpa/vwd) - Eine neue Liquiditätsspritze in Form eines Zinsendens stellt die Deutsche Bundesbank jetzt der Kreditwirtschaft zur Verfügung...

Zinsrückgang erwartet

Bonn (dpa/vwd) - Trotz des Einbruchs in der Bauwirtschaft ist das Bundeswirtschaftsministerium optimistisch für die weitere konjunkturelle Entwicklung. Zum Jahresbeginn zeigten vor allem die Aufträge an das verarbeitende Gewerbe einen deutlichen Anstieg...

Nur geringer Zuwachs

Essen (dpa/vwd) - Trotz des zeitweisen strengen Frostes und des anhaltenden Konjunkturaufwindes ist der Primärenergieverbrauch in der Bundesrepublik im ersten Vierteljahr 1985 nur um 1,2 Prozent auf 104 Millionen Tonnen Steinkohleäquivalent (SKE) gestiegen...

Advertisement for TWA 747 Ambassador Class featuring an image of the aircraft and text: 'Einfach überirdisch bequem. Nur TWAs 747 Ambassador Class bietet Ihnen jetzt nach USA ein solch himmlisches Vergnügen...'.



WELT-Korrespondenten berichten von der Hannover-Messe

Forschungsministerium - Innerdeutscher Handel - Handwerk - Thyssen - Siemens - Preussag - General Electric



Die ohnehin hochgespannten Erwartungen vor Beginn der größten Investitionsgüterschau der Welt scheinen in diesem Jahr noch übertroffen zu werden.

Integrierte Kommunikation

Der Vertriebsmitarbeiter verweist während des Telefongesprächs mit einem Kunden auf den Schaltplan einer Anlage.

Kommunikationsnetze hätten die Europäer, genauer die Bundesrepublik, die Nase „deutlich vorn“.

Guter Start ins neue Geschäftsjahr

Für Thyssen verlief der Start in das neue Geschäftsjahr 1984/85 (30. 9.) günstig.

Bei Thyssen-Edelstahl sind alle Bereiche normal oder besser beschäftigt. Die in den letzten Monaten im Markt durchgesetzten Preiserhöhungen

Der Umsatz des Unternehmensbereichs Investitionsgüter und Verarbeitung

Ausbildungs-Appell

Die Zahl der Bewerber für eine gewerblich-technische Ausbildung hat offensichtlich ihren Höhepunkt überschritten

400 000 sein. Es sei nicht auszuschließen, daß dann in einigen Bundesländern ein scharfer Wettbewerb um Auszubildende einsetzen

Handelsvolumen nimmt zu

EIn Anstieg des Handelsvolumens zwischen der Bundesrepublik und der DDR auf 16 (1984: 15,5) Mrd. Verrechnungseinheiten (VE) im Jahre 1984 liegt nach Ansicht des Handelsvereins Bundesrepublik Deutschland - Deutsche Demokratische Republik im Bereich des möglichen

gen nachzudenken. Von der Weiterentwicklung der Wirtschaftsbeziehungen dürften vor allem kleine und mittlere Unternehmen profitieren.

Teurer Dollar ist großes Problem

Der Umsatz von General Electric Deutschland hat sich 1984 wieder erhöht. Wie Präsident Frederic G. Drake erklärte, liegt er nun deutlich über der Milliardenengrenze.

„Blinde Verteufelung“

Das mangelnde Wissen über den Zusammenhang der traditionellen Schwermetallurgie mit den Zukunftstechnologien ist nach Ansicht von Günter Saßmannshausen, Vorstandsvorsitzender der Preussag AG, die Ursache für die „blinde Verteufelung aller Schwermetalle in allen Industrieländern

wies auf das nicht kalkulierbare Verhalten der Staatshandelsländer und der Länder der Dritten Welt, aber auch auf die protektionistischen Eingriffe in den Industrieländern.

Über 40% unserer neuen Kunden kommen auf Empfehlung unserer alten Kunden zu uns.

Form for KKB Bank advertisement with fields for Name, Address, and company details.

Lasertechnik wird gefördert

Die Bedeutung der Lasertechnik als Schlüssel der Hochtechnologie für die Bundesrepublik haben Sprecher des Bundesministeriums für Forschung und Technologie (BMFT) hervorgehoben.

Hohe Innovationskraft

Auch unter internationalen Wettbewerbsgesichtspunkten gibt es keinen Grund, die Innovationskraft der deutschen Wirtschaft in Zweifel zu ziehen.

Deutschland eine Spitzenposition. Vor allem die Flexibilität der mittleren Unternehmen auf dem Gebiet der Forschung und Entwicklung stabilisiert diese Tendenz.

UNTERNEHMEN UND BRANCHEN

Enka erhöht wieder

Düsseldorf (DW) - Aus dem Bilanzgewinn von 38,6 Mill. DM im Geschäftsjahr 1984 schlägt die Verwaltung der zum niederländischen Akzo N.V. Enka AG, Wuppertal, der Hauptversammlung am 21. Juni eine erhöhte Dividende von 7,50 (8,67) DM je 50-DM-Aktie vor.

10 Prozent Umsatzplus

Hannover (stw) - Der Siemens-Konzern hat im ersten Halbjahr des Geschäftsjahres 1984/85 (30.9.) den Umsatz gegenüber dem Vorjahreszeitraum um 10 Prozent gesteigert.

Kühen zieht sich zurück

Düsseldorf (Py) - Im 73. Lebensjahr wird sich zur Jahresmitte Dr. h.c. Harald Kühnen, Seniorpartner und einer der sieben persönlich haftenden Gesellschafter des Kölner Privatbankhauses Sal. Oppenheim jr. & Cie, aus der aktiven Tätigkeit zurückziehen, in die er vor 35 Jahren auf Vorschlag von Robert Pferdmenges berufen worden war.

Salamander zahlt Bonus

Stuttgart (nl) - Die Verwaltung der Salamander AG, Kornwestheim, schlägt der Hauptversammlung am 1. Juli vor, für das Geschäftsjahr 1984 eine Dividende von wieder 15 Prozent zuzüglich eines Jubiläumsbonus von zwei Prozent (das Unternehmen bezieht in 1985 sein 100jähriges Firmen-

Schenk in Konkurs

Stuttgart (nl) - Die Schenk Fahrzeugwerk GmbH, Bietigheim-Bissingen, 1982 hervorgegangen aus einem in Konkurs gegangenen Unternehmen, hat nunmehr ihrerseits nach dem Scheitern der Sanierung Konkurs angemeldet.

Mill. DM erzielte und zuletzt knapp 160 Mitarbeiter beschäftigte, nicht reduziert werden können.

Handwritten text at the bottom of the page.

NINO / An wirtschaftlicher Erholung teilgenommen

Dividende wird erhöht

DOMINIK SCHEIDT, Nordhorn Eine insgesamt zufriedenstellende Entwicklung verzeichnete die Nordhomer Textil-Gruppe Nino im Geschäftsjahr 1984/85 (31. März). Wie der Vorstand in einem Aktionärsbrief schreibt, erlaubt das Ergebnis, der Hauptversammlung eine gegenüber dem Vorjahr (8 Prozent) erhöhte Dividende vorzuschlagen. Weitere Einzelheiten teilt das Unternehmen, das im Dezember vorigen Jahres an der Börse eingeführt wurde, nicht mit. Der Gruppenumsatz ist im Berichtsjahr um 4,7 Prozent auf 513 (490) Mill. DM gestiegen. An dem Wachstum seien alle Sparten des Unternehmens beteiligt gewesen. Der Exportanteil erhöhte sich weiter auf 50 (48) Prozent. Wie im Vorjahr wurden mit Bekleidungsstoffen 82 Prozent des Gesamtumsatzes erzielt, mit Garnen 13 Prozent und mit sonstigen Leistungen 5 Prozent. Die Zahl der Mitarbeiter erhöhte sich im Jahresdurchschnitt um 3,3 Prozent auf 3845 Beschäftigte. Die um 18,3 Mill. DM auf 185 Mill. DM

gestiegenen Personalaufwendungen sind vor allem auf die Belastungen infolge der Vorruhestandsregelung (2,5 Mill. DM) zurückzuführen. Kräftig erhöht, nämlich um gut 10 Mill. DM auf 30,4 Mill. DM, hat Nino die Investitionen, die voll aus eigenen Mitteln finanziert wurden. Die Abschreibungen erreichten 14,9 (11,3) Mill. DM. Differenziert beurteilt der Nino-Vorstand die Aussichten im laufenden Geschäftsjahr. Die prognostizierte Ausweitung des privaten Verbrauchs müsse sich nicht unbedingt bei Textilzeugnissen auswirken. Gerechtet werde ferner mit einer geringeren Nachfrage nach baumwollartigen Artikeln für den Einsatz in den Herbst- und Winterkollektionen. Aus heutiger Sicht zeichnet sich eine unterschiedliche Entwicklung der beiden Halbjahre ab; insgesamt aber werde wieder mit einem „angemessenen Wachstum“ gerechnet. Auftragszugang und -bestand lagen Ende März unter den allerdings hohen Werten des Vorjahres.

KKB BANK / Über fünf Milliarden Mark Einlagen

Einstieg ins Firmengeschäft

HARALD POSNY, Düsseldorf Mit einer Reihe neuer Aktivitäten will die KKB Bank KGaA, Düsseldorf, Marktführerin im Ratenkredit für den privaten Haushalt auf Wachstumskurs bleiben, was für das Institut und den Großaktionär Citibank, New York (über 93 Prozent des 81 Mill. DM Grundkapitals), gleichbedeutend mit Ertragsstärke ist. Die mit zweimaligem Umzug und dem 50 Mill. DM Verwaltungsneubau verbundenen Umstände haben das Management nicht vor Engagements in neuen Bereichen zurückschrecken lassen.

Im Bankenbereich gehört dazu als vielleicht erster Schritt weg vom reinen Privatkundengeschäft der Einstieg in den gewerblichen Investitionsgüterkredit (bis 1 Mill. DM) für kleine und mittlere Unternehmen. Als Sprecher der persönlich haftenden Gesellschafter betonte Günter Schneider, daß man - wie einst im privaten Ratenkredit - zunächst über den Händler akquiriert. Trotz harten Wettbewerbs in diesem Sektor liege man in den Konditionen „am oberen Rand des Marktes“. Dem noch schärferen Wettbewerb als hierzulande will sich die KKB in Österreich mit ihrer Wiener Spar- und Kreditbank stellen. Nach gründlicher Neuorganisation des einst maroden Instituts brachte das Jahr 1984 bereits eine Bilanzsumme von 258 (142) Mill. Schilling. Ein erster auswärtiger „Spielplatz“ für das KKB-Marketingkonzept, das von der Wiener Konkurrenz wenig wohlwollend beäugt wird.

Durchaus nicht als „Nebenkriegsschauplatz“ versteht die KKB ihren Einstieg in das Lebensversicherungsgeschäft mit einer eigenen Tochter, der KKB Lebensversicherung AG. Der Vertrieb erfolgt über die 376 (267) Zweigstellen in 173 Städten. Angeboten werden Kapital- und Risiko-Le-

bensversicherungen, Ausbildungs- und Aussteuerversicherungen.

Mit der Geschäftsentwicklung 1984 zeigt sich das KKB-Management durchaus zufrieden, wenn auch die Entwicklung der Kundeneinlagen - erstmals jenseits der 5-Mrd.-DM-Grenze - nicht alle Hoffnungen erfüllt hat. Dafür ist das Kreditgeschäft branchenüberdurchschnittlich. Dies geht vor allem auf den neu eingeführten Scheck-Kredit zurück. Aufgrund der starken Nachfrage nach Überziehungskrediten betragen die Kredite mit variabler Verzinsung fast ein Drittel des gesamten Kreditbestands.

Der ordentliche Ertragsaldo lag 1984 leicht über dem Vorjahr, der Personal- und Sachaufwand sowie die Abschreibungen stiegen aufgrund hoher Investitionen um 32 Mill. DM. Damit ging das Betriebsergebnis um 10,5 Prozent auf 189 Mill. DM zurück. Dem stand ein verbessertes außerordentliches Ergebnis gegenüber. Ausschüttet werden wieder 10 DM je 50-DM-Aktie zuzüglich 5,62 DM Steuergutschrift. Weitere 24 (25) Mill. DM fließen den Rücklagen zu. Das Ergebnis je Aktie beträgt 25,76 (28,37) DM (Hauptversammlung 29. Mai).

Table with 2 columns: Item, 1984 ±%. Rows include: KKB Bank, Forderungen an Banken, Forderungen an Kunden, Gelder v. Banken, Gelder v. Kunden, d. Sparanlagen, Sparbeiträge, Bilanzsumme, Zinsüberschuss, in % d. Bil.-Summe, Provis.-Überschuss, Eigenkapital, in % d. Bil.-Summe, in % d. Verbindl., Liquidität, in % d. Verbindl., Jahresüberschuss, Anschriftung.

WIRTSCHAFTSGIPFEL

Tokio mahnt die Handelspartner

FRED de LA TROBE, Tokio Die Weltgipfelkonferenz Anfang Mai in Bonn solle ein Treffen des guten Willens sein. Das erklärte der japanische Ministerpräsident Yasuhiro Nakasone in Tokio. „Ich bin der Meinung, daß wir uns in Bonn nicht anklagen sollten. Wir sollten positiv miteinander reden, um die Probleme zu lösen“, betonte der Premier. Die Anliegen der Entwicklungsländer müßten auf dem Gipfel auch ernst genommen und die Frage einer neuen Gatt-Runde erörtert werden.

Zu den Handelskonflikten Japans mit den USA, der Europäischen Gemeinschaft und der südostasiatischen Staatengemeinschaft Asean wies Nakasone darauf hin, daß im letzten Jahr die Exporte Japans in die Vereinigten Staaten um 30,1 Prozent gestiegen, die Importe aber nur um 4,9 Prozent gewachsen seien. Im Handel mit der EG seien Japans Lieferungen dagegen um nur 2,2 Prozent nach gewachsen, während die Einfuhren um 6,6 Prozent zugenommen hätten. Mit der Asean seien die entsprechenden Zahlen plus 6,6 Prozent und plus 8 Prozent gewesen. Daraus ließe sich ersehen, daß nur im Handel mit den USA ein großes Ungleichgewicht entstanden sei. Das wiederum bewiese, daß sich im Falle Amerikas das hohe Haushaltsdefizit, die Hochzinsen und der überhöhte Dollarkurs die Hauptursachen seien.

Auf die Frage, ob die starken protektionistischen Tendenzen in den Vereinigten Staaten gegen Japan noch zu stoppen seien, führte Nakasone aus: Der Freihandel sei sehr zerbrechlich, wie wir in den dreißiger Jahren gesehen hätten. Japan hätte am 9. April neue kurz- und langfristige Maßnahmen zur Marköffnung getroffen, um damit seinen Beitrag zum Freihandel zu leisten. (SAD)

BAYERNWERK / Kernkraft sichert hohes Ertragsniveau

Stromabsatz steigt stark

DANKWARD SEITZ, München Kraftwerksneubauten stehen bei der Bayernwerk AG, München, „auf absehbare Zeit“ nicht an, versichert der stellvertretende Vorstandsvorsitzende Jochen Holzer. Dies vor dem Hintergrund, daß im Laufe des vergangenen Jahres die Blöcke B und C des Kernkraftwerks Grundrennlinien ans Netz gegangen sind und für den Sommer 1985 mit der Inbetriebnahme des KWK Isar 2 gerechnet werden kann. Doch schneller als erwartet könnte ein neues Kohlekraftwerk spruchreif werden. Dann nämlich, wenn die Strombedarfsprognose des Energieerzeugers - unterstellt wurde für den Bau von Isar 2 ein durchschnittliches Wachstum von jährlich 3,7 Prozent - weiterhin merklich überschritten wird.

Im Geschäftsjahr 1983/84 (30.9.) verzeichneten die Bayernwerke jedenfalls wiederum einen Anstieg der Stromabgabe um rund 14 (13) Prozent auf 29,4 Mrd. kWh. Bereinigt um Sondereinflüsse bleibt immer eine stattliche Zuwachsrate von 5 Prozent gegenüber dem Bundesdurchschnitt von 3,6 Prozent. Und im laufenden Geschäftsjahr ließ das extrem kalte Winterwetter, so Holzer, den Stromabsatz „erneut kräftig in die Höhe schnellen“, so daß ein Plus von 8 bis 9 Prozent erwartet werden kann.

Der Vorstand sieht deshalb dem Jahr 1984/85 „recht optimistisch“ entgegen und erwartet ein „wieder befriedigendes“ Ergebnis. Und „wenn nichts Ungewöhnliches passiert“, sollen auch 1985, im dritten Jahr hintereinander, „dank des hohen Kernenergieanteils“ (53 Prozent) die Strompreise stabil bleiben.

Durch die hohe Verfügbarkeit der beiden Kernkraftwerke Isar 1 und Grafenrheinfeld blieb das Bayernwerk, so Holzer, „auch 1983/84 auf Erfolgskurs“. Trotz der hohen Strom-

abgabe, die den Umsatz auf 3,26 (2,82) Mrd. DM wachsen ließ, stieg der Aufwand für die Strombeschaffung nur um 252 Mill. auf 1,56 Mrd. DM. Beim Rohertrag schlug sich dies in einem Plus von 12 (40) Prozent auf 1,7 Mrd. DM nieder.

Verkraftet werden konnten damit nicht nur die auf 584 (531) Mill. DM gestiegenen Abschreibungen auf Sachanlagen, sondern auch die sonstigen Aufwendungen von 283 (196) Mill. DM zur Rückstellungsbildung für Stilllegung und Abbruch von Kernkraftwerken. Zudem wurden 60 Mill. DM auf die Contigas abgeschrieben, um deren „gesunkenen Börsenkurs Rechnung zu tragen“. Nach Ansicht von Holzer kann dennoch der damalige Contigas-Kaufpreis (rund 700 Mill. DM) „auch aus heutiger Sicht als attraktiv“ bewertet werden.

Der wieder beachtlich hohe Cashflow von 1,1 (1,2) Mrd. DM wurde im Zusammenwirken mit den rückläufigen Sachinvestitionen (342 nach 366 Mill. DM) zur Schuldentilgung und zum Aufbau liquider Mittel genutzt. Wesentlichen Anteil daran hatten - neben den hohen Abschreibungen - die Rückstellungen, die sich auf 1,67 (1,4) Mrd. DM erhöhten.

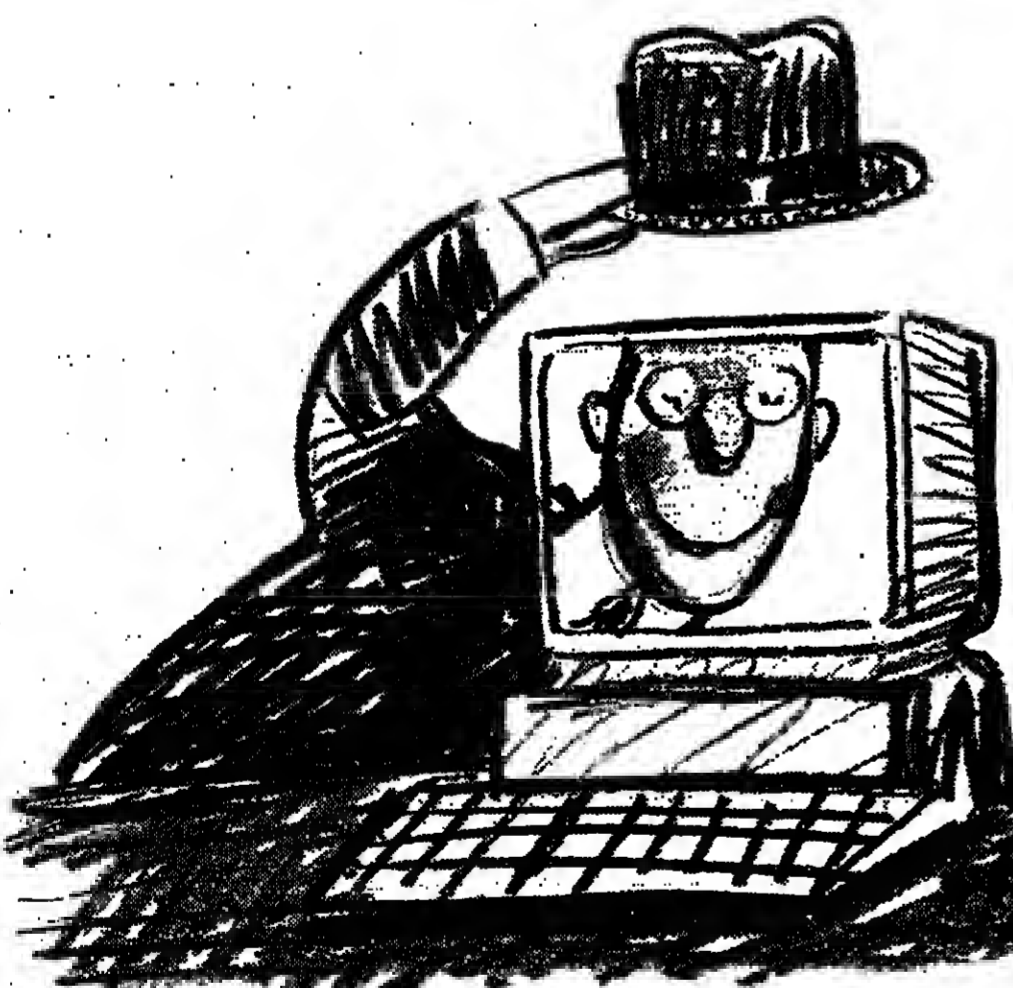
Als Jahresüberschuss werden nach einem auf 166 (145) Mill. DM gestiegenen EEEV-Steueraufwand rund 104,9 (84,7) Mill. DM ausgewiesen. In die freien Rücklagen fließen davon diesmal 20 (5) Mill. DM. Das erhöhte Grundkapital von 931,6 (860) Mill. DM - eine weitere Aufstockung ist für die nächsten Jahre nicht geplant - wird mit einer unveränderten Dividende von 9 Prozent bedient.

Im Konzern erzielte das Bayernwerk bei einer auf 36,8 (32,2) Mrd. kWh gestiegenen Stromabgabe einen Umsatz von 5,2 (4,5) Mrd. DM. Der Jahresüberschuss nahm auf 255,3 (172,5) Mill. DM zu.

KONKURSE

- Konkurs eröffnet: Ahrensberg; Wittenkamper Spirituosen- u. Likörfabrik Alexander Werson GmbH; Reinbek; Braunschweig: EB-Eigenheim-Plan u. System-Bauges. mbH; Bremen: Bremer Mikrofilm- u. Kopierdienst GmbH; Crafshelm: FBG Natursteinproduktions- u. Vertriebsges. mbH; Bad Mergentheim; Dieburg: Willi Herberth, Groß-Zimmern; Bamms Isolierglas Tappe GmbH; Bergzamen-Tünthe; Glasbau L. Tappe GmbH & Co. KG; Bergzamen-Tünthe; Idar-Oberstein: Rudolf Krieger, Mackenrodt; Krieses ALPA-Stahl- u. Anlagenbau GmbH; Krefelder-Winkelkonditor; Heinrich Geenen KG; Weeser; Käfer; Junge Mode Leopold Münch GmbH; Mainz: WATEGH, Wasseraufbereitung u. Energiesysteme GmbH; Bommersfeld; Schmoch-Ban-GmbH; Wolfhagen; Handwerkerbau-Eigenheim GmbH; Ippinghausen; Worms: Nachl. d. Helga Luise Groß, geb. Sallinger; Anschließkonkurs eröffnet: Lübbecke: Nordgrund GmbH; Preiss Wohnungsunternehmen KG; Projekte Vermietungs- u. Verwaltungsges. mbH & Co. Baubetreuungs KG; Vergleich eröffnet: Balingen: Goebel + Häuser oHG; Balingen-Engelstatt; Kassel: Sanatorium Schloß Oldenshausen Behandlungs- u. Rehabilitations- u. Pflegeheim GmbH; Vergleich beantragt: Bad Neuenahr-Ahrweiler: Leage & Co. GmbH Kleiderfabrik KG; Sinzig; Bielefeld: Freilang GmbH & Co. Eislang - Eislang - Kälte; Isersleben: Wolff & Co.; Friedhelm Wolff; Wolff-Draht Handlungsges. mbH; Hemer; Würzburg: Wilh. Gauer, Kitzingen.

Business-Software ist unser Business.



Auf der Hannover Messe zeigen wir Ihnen, was THORN EMI Software aus Ihrer Hardware herausholt.

Wenn Sie aus einem PC alles herausholen wollen, was seine Hersteller hineingesteckt haben, brauchen Sie eine leistungsstarke Software. Eine Software, die den Kapazitäten Ihres Computers gewachsen ist. Und der Sie gewachsen sind. Aber mit welchem Software-Anbieter kommen Sie am besten ins Geschäft?

Womit wir beim Thema wären: Software ist nämlich unser Geschäft. Und wir sind erfolgreich. THORN EMI Computer Software, und das sagen wir nicht ohne Stolz, ist der größte Software-Anbieter Europas.

Vielleicht, weil wir unsere Software nicht selbst entwickeln. Wir kommen nicht in die Verlegenheit, ein mittelmäßiges Produkt auf den Markt zu bringen, nur um die Entwicklungskosten wieder hereinzubekommen.

Wir können uns die besten Produkte aussuchen. Das macht uns objektiver. Wobei wir unter der besten diejenige Software verstehen, die einfach ist, aber nicht simpel. Die in Ihrem PC all die Kapazitäten aktiviert, die er hat. Das testen wir - mit strengen Bewertungsmaßstäben und hohen Qualitätsansprüchen. Und zwar so, als wären wir Sie, der Anwender. Wir proben Ihre Praxis.

Eine Software, die bei uns bestanden hat, besteht garantiert auch bei Ihnen, zum Beispiel Perfect Software II, QED oder GDI. Weil sie deutsch spricht, mit deutscher Menüsteuerung und deutschen Handbüchern. Weil sie flexibel ist und mit Ihren Anforderungen wächst. Aber auch deshalb, weil unser Service dazu kommt. Den machen wir übrigens selbst.

Wenn Sie mit uns ins Geschäft kommen wollen, gehen Sie am besten zu Ihrem Fachhändler. Die Adressen und eine Programmübersicht senden wir Ihnen gerne zu.

Form with fields: Name, Straße, PLZ/Ort. Includes checkboxes for IBM, Philips, Ericsson, Commodore (PC-Marke).

Besuchen Sie uns auf der Hannover Messe 1985, 17. bis 24. April, CeBIT Halle 3, Stand 2109. THORN EMI Computer Software GmbH Matthias-Brüggen-Str. 21 5000 Köln 30 Telefon 0221/583067

THORN EMI Computer Software Mehr Grips im Computer

Bilanz

Bilanzsumme 6,7 Milliarden DM + 4,4%
 Gesamtausleihungen 4,8 Milliarden DM + 4,3%
 Kundeneinlagen 5,5 Milliarden DM + 4,5%
 Girokonten 254.000
 Sparkonten 638.000

Möchten Sie sich ausführlich über den
 Geschäftsverlauf 1984 informieren,
 fordern Sie bitte unseren Geschäftsbericht an.

Stadtparkasse Hannover 

Stadtparkasse Hannover
 OE 230
 Raschplatz 4, 3000 Hannover 1



KLOCKNER-WERKE AG DUISBURG

Die Aktionäre unserer Gesellschaft
 werden hiermit zu unserer ordentlichen
 Hauptversammlung am 29. Mai 1985 um
 10 Uhr in der Mercatorhalle,
 König-Heinrich-Platz, Duisburg,
 eingeladen

Tagesordnung:

1. Entgegennahme des festgestellten Jahresabschlusses, des Geschäftsberichts und des Aufsichtsratsberichts sowie des Konzernabschlusses und des Konzerngeschäftsberichts für das Geschäftsjahr 1983/84
2. Entlastung des Vorstands und des Aufsichtsrats für das Geschäftsjahr 1983/84
3. Ergänzungswahl zum Aufsichtsrat
4. Wahl des Abschlussprüfers für das Geschäftsjahr 1984/85

Die vollständige Einladung mit den Vorschlägen von Aufsichtsrat und Vorstand zur Beschlussfassung und den Einzelheiten über die Hinterlegung der Aktien zur Teilnahme an der Hauptversammlung und zur Ausübung des Stimmrechts ist im Bundesanzeiger Nr. 74 vom 19. April 1985 und in unserer Werkszeitung »Pütt und Hütte« Nr. 1/1985, die den Aktionären über ihre Depotbanken zugehen wird, enthalten. Wir übersenden die vollständige Einladung auch gem auf Anforderung.

Letzter Hinterlegungstag: 21. Mai 1985

Duisburg, den 19. April 1985

DER VORSTAND

Sal. Oppenheim jr. & Cie. Privatbankiers seit 1789



Aus unserem Geschäftsbericht zum 31. 12. 1984

1983		1984
DM 3.732 Mio	Geschäftsvolumen	DM 3.848 Mio
DM 3.247 Mio	Bilanzsumme	DM 3.325 Mio
DM 2.762 Mio	Einlagen	DM 2.821 Mio
DM 2.137 Mio	Kreditvolumen	DM 2.234 Mio
DM 135 Mio	Eigenkapital	DM 140 Mio
DM 10.948 Mio	Konzernbilanzsumme	DM 11.445 Mio

- Die Teilhaber -
 Köln/Frankfurt, im April 1985

Zürich New York Luxemburg
 Bank Oppenheim Pierson Pierson Sal. Oppenheim Bank Oppenheim Pierson
 (Schweiz) AG Inc. International S. A.

Karriere-Nägel mit Köpfen

Es geht um Nägel und andere Produkte der Befestigungstechnik. Ein in dieser Branche weltweit tätiges Unternehmen will von Frankfurt aus den Vertrieb an europäische Eisenwaren-, Holz- und Baufachhändler ausbauen. Als Dealer Sales Manager können Sie Ihre Vertriebs-erfahrungen mit technischen Gebrauchsgütern einbringen. Dies ist eines von vielen interessanten Stellenangeboten am Samstag, 20. April, im großen Stellenanzeigenteil der WELT. Nutzen Sie alle Ihre Berufs-Chancen. Kaufen Sie sich die WELT. Nächsten Samstag. Jeden Samstag.

Bezugsangebot

Wertpapier-Kenn-Nummern 802 000, 802 003

Aufgrund der Ermächtigung in § 4 der Satzung haben wir mit Zustimmung des Aufsichtsrats beschlossen, das Grundkapital unserer Bank von 539.837.500,- DM um 77.162.500,- DM auf 617.000.000,- DM durch Ausgabe von 1.543.250 Stück neuen, auf den Inhaber lautenden und ab 1.1.1985 gewinnberechtigten Aktien im Nennbetrag von je 50,- DM zu erhöhen. Die neuen Aktien werden zum Preis von 200,- DM (= 400%) von einer Bankengruppe mit der Verpflichtung übernommen, sie zum gleichen Preis unseren Aktionären im Verhältnis 7:1 zum Bezug anzubieten. Für den bei dem Bezugsverhältnis 7:1 verbleibenden Spitzenbetrag ist das gesetzliche Bezugsrecht der Aktionäre ausgeschlossen.

Vorbehaltlich der Eintragung der Durchführung der Kapitalerhöhung in das Handelsregister bitten wir unsere Aktionäre, ihr Bezugsrecht zur Vermeidung des Ausschlusses in der Zeit

vom 6. Mai 1985 bis 21. Mai 1985 einschließlich gegen Einreichung des Gewinnanteilscheines Nr. 43 bei einer der nachstehend aufgeführten Bezugsstellen auszuüben.

Bezugsstellen sind sämtliche Außenstellen unserer Bank und folgende Kreditinstitute in der Bundesrepublik Deutschland und West-Berlin:

- Algerische Bank Nederland (Deutschland) Aktiengesellschaft
- Bankhaus H. Aulhäuser
- Baden-Württembergische Bank Aktiengesellschaft
- Bank für Handel und Industrie Aktiengesellschaft
- Bayerische Landesbank Girozentrale
- Bayerische Vereinsbank Aktiengesellschaft
- Joh. Beuermann, Gossler & Co.
- Berliner Bank Aktiengesellschaft
- Berliner Commerzbank Aktiengesellschaft
- Berliner Handels- und Frankfurter Bank
- Commerzbank Aktiengesellschaft
- Commerz-Credit-Bank Aktiengesellschaft
- Europapartner
- Delbrück & Co.
- Deutsche Bank Aktiengesellschaft
- Deutsche Bank Berlin Aktiengesellschaft
- Deutsche Bank Saar Aktiengesellschaft
- Deutsche Länderbank Aktiengesellschaft
- Dresdner Bank Aktiengesellschaft
- August Lenz & Co.
- Bankhaus Maffei & Co. GmbH
- Merck, Finck & Co.
- Norddeutsche Landesbank Girozentrale
- Ostdeutsche Landesbank Aktiengesellschaft
- Sal. Oppenheim jr. & Cie.
- Reuschel & Co.
- Trinkaus & Burkhart
- Vereins- und Westbank Aktiengesellschaft
- M. M. Warburg - Brinckmann, Wirtz & Co.
- Westfälische Bank Aktiengesellschaft

HYPOBANK

Bayerische Hypothek- und Wechsel-Bank Aktiengesellschaft

München, im April 1985

in Österreich: Österreichische Länderbank Aktiengesellschaft, Wien

Auf je 7 Stück alte Aktien im Nennbetrag von je 50,- DM (Wertpapier-Kenn-Nummern 802 000, 802 003) kann eine neue Aktie über 50,- DM zum Ausgabepreis von 200,- DM lebensunverfalllich bezogen werden. Der Bezugspreis ist spätestens am 21. 5. 1985 fällig.

Die Bezugsrückstellungen der Aktionäre werden unwirksam, wenn bis zum 30. 6. 1985 die Durchführung der Kapitalerhöhung nicht in das Handelsregister beim Amtsgericht München eingetragen ist. Wir haben uns unwiderruflich verpflichtet, alle notwendigen Schritte zu unternehmen, um die Eintragung bis zu diesem Termin zu erwirken.

Das Bezugsrecht wird in der Zeit vom 6. 5. 1985 bis 17. 5. 1985 einschließlich bei allen deutschen Wertpapierbörsen gehandelt und amtlich notiert. Die Bezugsstellen sind bereit, dem börsennotierten An- und Verkauf von Bezugsrechten nach Möglichkeit zu vermitteln.

Erfolgt der Bezug während der üblichen Geschäftsstunden am Schalter einer Bezugsstelle unter Vorlage des Gewinnanteilscheines Nr. 43 und ist damit kein weiterer Schriftverkehr verbunden, so wird keine Provision erhoben; andernfalls wird die übliche Provision berechnet.

Die neuen Aktien erhalten die Wertpapier-Kenn-Nummer 802 001 und die Bezugsrechte die Wertpapier-Kenn-Nummer 802 006. Die neuen Aktien sind mit Gewinnanteilscheinen Nr. 45-60 und Erneuerungschein, versehen.

Die neuen Aktien werden in einer Globalkunde verbrieft, die bei der Bayerischen Wertpapierammelbank Aktiengesellschaft, München, hinterlegt werden wird. Die Besitzer der neuen Aktien erhalten nach Einreichung des Bezugsrechten sämtliche Guthaben auf Samedepotkonto. Ein Anspruch auf Auslieferung von Einzelkunden ist ausgeschlossen, bis die neuen Aktien zum Handel und zur amtlichen Notierung an den Wertpapierbörsen zugelassen und in die Notierung der alten Aktien einbezogen worden sind. Der Ausdruck von Akteneinzelkunden ist zur Zeit nicht vorgesehen, da genügend Einzelkunden der alten Aktien zur Verfügung stehen.

Die Zulassung der neuen Aktien (Wertpapier-Kenn-Nummer 802 001) sowie weiterer Aktien im Nennbetrag von 850.000,- DM (Belegrechtsaktien aus der Kapitalerhöhung 1984, WK-Nr. 802 003) zum Handel und zur amtlichen Notierung wird ehestmöglich beantragt werden.

Bayerische Hypothek- und Wechsel-Bank Aktiengesellschaft
 Der Vorstand

Peine-Salzgitter

Ihr Partner für Stahl

- Wertpapier-Kenn-Nr. 620 200 -

Hiermit laden wir die Aktionäre unserer Gesellschaft ein zu der am Donnerstag, dem 30. Mai 1985, 11.00 Uhr, im Crest Hotel, Tiergartenstraße 117, Hannover-Kirchrode, stattfindenden

ordentlichen Hauptversammlung

Tagesordnung

1. Vorlage des festgestellten Jahresabschlusses und des Geschäftsberichtes für das Geschäftsjahr 1983/84 mit dem Bericht des Aufsichtsrates.
2. Beschlussfassung über die Entlastung des Vorstandes und des Aufsichtsrates für das Geschäftsjahr 1983/84.
3. Ergänzungswahlen zum Aufsichtsrat.
4. Wahl des Abschlussprüfers für das Geschäftsjahr 1984/85.

Ole vollständige Bekanntmachung der Tagesordnung mit Vorschlägen zur Beschlussfassung ist im Bundesanzeiger Nr. 74 vom 19. 04. 1985 veröffentlicht. Wir bitten, dieser Bekanntmachung die Erklärungen zur Tagesordnung zu entnehmen. Im übrigen verweisen wir auf den unseren Aktionären von Ihren Depotbanken zugehenden Geschäftsbericht, dem die Mitteilung gemäß § 125 AktG mit der ungekürzten Einladung beigelegt ist.

Zur Teilnahme an der Hauptversammlung und zur Ausübung des Stimmrechts sind diejenigen Aktionäre berechtigt, die ihre Aktien bis spätestens Donnerstag, 23. Mai 1985, bei einer der in der vollständigen Einladung genannten

Hinterlegungsstellen hinterlegen und dort bis zur Beendigung der Hauptversammlung hinterlegt halten. Es kann auch in der Weise hinterlegt werden, daß Aktien mit Zustimmung einer der Hinterlegungsstellen für diese bei einer anderen Bank bis zur Beendigung der Hauptversammlung im Sperrdepot gehalten werden. Auch kann bei einem Notar oder einer Wertpapiersammelbank hinterlegt werden. In diesem Fall ist der Hinterlegungsschein bis spätestens Freitag, 24. Mai 1985, unserer Gesellschaft einzureichen.

Über die Hinterlegung wird eine als Eintrittskarte dienende Bescheinigung ausgestellt.

Satzgitter, im April 1985

Stahlwerke
 Peine-Salzgitter AG
 Der Vorstand

Erwirtschaften Sie bis zu

12% p.a.

Lombard

Festgeldanlagen

1 Jahr Festgeld	12% p.a.
2 Jahre	12% p.a.
3	12% p.a.
4	12% p.a.
5	12% p.a.

Für Anlagen von £1.000 bis £100.000. Zinsen werden jährlich ausbezahlt. Die obere Zinsschranke wird zum Zeitpunkt der Erbebung an die Praxis angepasst. Nachfolgend einige der Vorteile einer Festgeldanlage bei Lombard: Ihre Gelder erwirtschaften einen guten Zinssatz, der sich während der Anlagezeit nicht mehr ändert. Alle Zinserträge werden ohne Abzug von Steuern ausbezahlt. Ihr Konto wird vertriebsmäßig gehandhabt. Da die Devisenkontrolle in Großbritannien nicht mehr besteht, können Ihre Gelder zum Zeitpunkt der Rückzahlung in £-Sterling oder in einer anderen Währung in jegliches Land überwiesen werden. Wir sind ein Mitglied einer der größten Bankgruppen der Welt. Für die Führung des Kontos entstehen keine Gebühren. Wir qualifizieren unsere Zinssätze für Anlagen von 1-5 Jahren, wobei die Zinssatzschwellen monatlich, vierteljährlich oder halbjährlich schrittweise und für Anlagen mit einer 3- oder 6-monatigen Kündigungsfrist. Für weitere Details über unsere Anlagemöglichkeiten und Zinssätze bitten wir Sie, uns noch bevor den Coupon zusammenfügt. Wir unterhalten bei der Deutschen Westminster Bank AG, Zweigfiliale, 4000 Düsseldorf 1, Königstraße 33, das Konto 01 875 18 044, auf das Sie Ihre Einzahlungen vornehmen können. Diese Bedingungen gelten nicht unbedingt für Ausländer-Geldinhaber.

Lombard North Central
 Antagekonten

Ant: Lombard North Central PLC
 Abtg. 840
 17 Bruton Street,
 London W1A 3DH, England
 Telefon: 408 3434

NAME _____
 ADRESSE _____
 BLOCKBUCHSTABENBITTE

Ein Mitglied der National Westminster Bankgruppe
 deren Kapital £2.000.000.000 überschreitet.

Handwritten signature or stamp at the bottom of the page.

RHEINWESTKALK / Zuversichtliche Gewinnprognose

Erfolge bei Konsolidierung

J. GEHLHOFF, Düsseldorf. Zwar liegt der auf winzigen Markt inzwischen auf 333 DM emporgestiegene Börsenkurs nach Vorstandsbericht extrem jenseits des wahren Unternehmenswertes und läßt sich allenfalls mit anhaltender Abfindungsspekulation des verbliebenen Hauptzeins freier Aktionäre erklären, die noch 1 Prozent von 63 Mill. DM Aktienkapital halten.

Aber die Rheinisch-Westfälische Kalkwerke AG (RWK), Dornap, bei der die Londoner Ready-Mix-Gruppe in den letzten Jahren mit durchschnittlichem Aktienkurs von 118 DM zum 99prozentigen Eigentümer geworden ist (mit 47 Prozent über ihre Rating-Mehrheits-töchter Ready-Mix AG für Beteiligungen) kann zur Hauptversammlung am 20. Juni für 1984 auch einen Abschluß vorlegen, der gleichfalls stolzen Aufwärtstrend zeigt.

Das vor drei Jahren und nach hohen Verlusten aus überzogener Expansion eingeleitete Sanierungsprogramm habe man nun erfolgreich abgeschlossen, resümiert Vorstandsvorsitzender Gerd Hörstemsmeier den Gruppenabschluß: 411 (399) Mill. DM Fremdumsatz mit 1824 (1817) Beschäftigten, rund 30 (20) Mill. DM Betriebsgewinn und nach - letztmals - rund 10 (15) Mill. DM Strukturberingungsaufwand ein auf 18,9 (6,1) Mill. DM verbesserter Jahresüberschuß. Der tilgte mit 10 Mill. DM den restlichen Verlustvortrag und diente mit dem Rest der Eigenkapitalstärkung.

Steuerliche Verlustvorträge, die diesen Gewinnschub erleichterten, hat RWK auch jetzt noch in der (Schätz-)Größenordnung von 60 Mill.

DM und will sie auch in den nächsten Jahren auf gleichem Thesaurierungsweg wie bisher nutzen. Sicherlich erst im Geschäftsjahr 1987, so deutet Hörstemsmeier an, werde die Frage akut, ob man „einen Teil des Ergebnisses“ zur Wiederaufnahme der Dividendenzahlung verwendet.

Die bisherigen Erfolge auf dem Konsolidierungskurs sind um so beachtlicher, als das gesamte RWK-Geschäft zu reichlich der Hälfte von der Bauwirtschaft abhängt: Beim Umsatz der Inlandsgruppe zu etwa 40 Prozent, bei der einzigen verbliebenen ausländischen Mehrheitsgruppe des Konzerns, geführt von der RWK Nederland NV, zu 100 Prozent des dort auf 120 (113) Mill. DM gestiegenen und mit einem (versteuerten) Gewinn von 3,2 (2,2) Mill. DM verlässlich renditestarken Umsatzes. Mit „großer Sorge“ sieht der RWK-Vorstand die Strukturkrise in der Bauwirtschaft und stellt sich deshalb für das Gesamtgeschäft in 1985 auf Mengendeckung ein.

Schon in 1984 sackte der Absatz an die in- und ausländische Bauindustrie um ein Zehntel ab. Insgesamt steigerte die Gruppe ihren Absatz an gebrannten Kalkprodukten noch um 0,7 (0,5) Prozent auf 1,74 Mill. t, den Absatz an Rohkalksteinen dagegen um 16,2 (6,8) Prozent auf 4,23 Mill. t. Weiter aufblüht ist der Braunkalkabsatz für Umweltschutz-Zwecke (hauptsächlich Wasser- und Schlammreinigung) auf nun 14 (13) Prozent Absatzanteil dieser Sparte. Dagegen erwartet der Vorstand auch in der wichtigen Abnehmerbranche Stahlindustrie kaum noch Chancen für Wachstum.

NAMEN

Ernst Czwalla, Präsident der Union Europäischer Berater für den Gewerblichen Rechtsschutz, vollendet am 20. April das 80. Lebensjahr.

Helms Feicht, Mitglied der Geschäftsführung der Neuen Heimat Bayern, wird am 20. April 60 Jahre.

Albert Holler (43), bisher Regionalmanager Norddeutschland der Nixdorf Computer AG, Paderborn, wurde zum 1. Mai in den Vorstand des Unternehmens berufen.

Berthold Leibinger, geschäftsführender Gesellschafter der Maschinenbaufirma Trumpf GmbH & Co., Ditzingen, wurde zum Präsidenten der

Industrie- und Handelskammer Mittlerer Neckar gewählt. Er ist Nachfolger von Roland Klett, der nicht wieder kandidierte.

Dr. G. Wolff wird als kaufmännischer Geschäftsführer der Krone GmbH, Berlin, Nachfolger von Heinrich Heidergott, der Ende Mai ausscheidet.

Anton Frederik Knappert soll als Nachfolger von J. H. Schakel, der am 1. September in den Ruhestand tritt, zum Vorstandsmitglied der Alldiephi und der Allgemeinen Deutschen Philips Industrie GmbH, Hamburg, berufen werden.

WELLA / Ideenreichtum und gesunde Vorsicht sichern seit Jahren kontinuierliches Wachstum des Ertrags

Positive Entwicklung an Aktionäre weitergegeben

INGE ADHAM, Frankfurt

Den Japanern verkaufen die Wella-Leute mit bestem Erfolg Haar Kosmetik unter dem deutschen Namen „Kräuterbaum“. Die Idee brachte die Berührung mit der chinesischen Kräutermedizin im Rahmen des noch jungen, aber gut laufenden Joint Ventures mit den Chinesen, die dem Unternehmen jetzt für die Produktion auf 99 Jahre ein Grundstück in Tientsin zur Verfügung stellen. Der Ideenreichtum im Darmstädter Haar Kosmetik-Unternehmen, gepaart mit gesunder Vorsicht, wie sie sich in der Ansicht des Vorstandsvorsitzenden der Wella AG, Karl Heinz Krutzki - „Mancher Gewinn entsteht auch dadurch, daß man bestimmte Geschäfte nicht macht“ - ausdrückt, bringt der Wella AG seit Jahren kontinuierliches Wachstum in Umsatz und Ertrag.

In der Gruppe hat Wella weltweit begünstigt auch von der Dollar-Entwicklung das Wachstumstempo mehr als verdoppelt; aber auch in Ländern

mit schwächeren Währungen wurde in Landeswährung fast überall zweistellig zugelegt, erläuterte Krutzki bei der Vorlage des Geschäftsberichts. Der Gruppen-Jahresüberschuß expandierte um 18,8 Prozent auf 68 Mill. DM und damit wieder stärker als der Umsatz.

Die Aktionäre profitieren von der positiven Entwicklung - der Gewinn pro 50-DM-Aktie nach der DVFA-Formel stieg auf 35 (33) DM - mit einer auf 16 (14) Prozent erhöhten Dividende für die Stammaktionäre (Gründerfamilie) und 18 (16) Prozent für die freien Vorzugsaktionäre. Auch im Aktionärskreis des Unternehmens, das etwa ¼ seines gesamten Umsatzes im Ausland erzielt, spiegelt sich die Internationalität: 73 Prozent des Vorzugskapitals (27,1 Mill. DM von 112 Mill. DM Grundkapital) werden von Ausländern gehalten. Hinsichtlich der Dividende bekannte sich der Wella-Vorstand erneut zur Flexibilität: „Die Wella-Aktie soll kein Rentpapier sein.“

Während die Rücklagendotierung bei der AG mit wiederum 1,6 Mill. DM bescheiden aussieht, verbleiben weltweit betrachtet rund zwei Drittel des Gewinns im Unternehmen. Gut 38 Prozent Eigenkapitalquote und 21,8 Prozent Liquidität (gemessen an der Bilanzsumme der Gruppe, in der AG macht die Eigenkapitalquote 54 Prozent aus) bilden ein auskömmliches Polster für weiteres Wachstum, das man erklärterweise auch mit Zukauf und Kooperation erreichen will.

Daneben soll die Diversifikation in dem Körperpflegebereich (Umsatzanteil 3 Prozent) weiter vorangetrieben werden. Dem dient auch eine deutliche Aufstockung der Aufwendungen für Forschung und Entwicklung um etwa ein Viertel, die auch für dieses Jahr wieder zahlreiche neue Produkte verheißt. Im vergangenen Jahr war man besonders erfolgreich mit Produkten für junge Leute (Haargel etc.). Nach wie vor betrachtet Wella das Friseurhandwerk (Umsatzanteil 50 Prozent) als Basis für den Erfolg.

Weitweit werden rund 60 Schulungsstätten betrieben. Von den rund 210 000 Beschäftigten in den 42 000 deutschen Frisersalons werden jedes Jahr gut die Hälfte bei Wella weitergeschult.

Auch dieses Jahr hat sich für die Wella AG gut angelassen. In den ersten drei Monaten legte die AG zwölf Prozent bei Umsatz und Ertrag zu, in der Gruppe waren es jeweils gut zehn Prozent. Für das ganze Jahr erwartet der Vorstand aber eine leichte Abschwächung des Wachstums auf rund zehn Prozent. Investiert werden sollen 80 (l. V. 44) Mill. DM in Sachanlagen, davon 20 Mill. DM in der Bundesrepublik. Am Jahresende waren bei der AG 2882 (2844) Mitarbeiter beschäftigt, weltweit 9900.

Table with 3 columns: Wella AG, 1984, ±%. Rows include Weltumsatz (Mill. DM), AG, div. Export (%), Cash-Flow (AG), Jahresüberschuß, Umsatzrendite (%).

Exportrekord senkt Handelsdefizit

J. SCH. Paris

Die roten Zahlen der französischen Handelsbilanz sind wieder kleiner geworden. Nach saisonbereinigt 3,9 Mrd. Franc im Januar und 6,5 Mrd. Franc im Februar schrumpfte der Passivsaldo im März auf 5,7 Mrd. Franc. Für das erste Quartal dieses Jahres ergibt das ein kumuliertes Defizit von 11 Mrd. Franc gegenüber 10,8 Mrd. in der gleichen Vorjahreszeit. Die Schlacht um den von der Regierung für 1985 angestrebten Ausgleich hängt weitgehend vom Dollar ab. Das Außenhandelsministerium führt die schlechten Ergebnisse der ersten Monate darauf zurück, daß sich wegen der Dollarhausse der französische Mineralölimport stark verteuert hatte.

Im März dagegen wurde der Einfuhrüberschuß vor allem durch den starken Exportanstieg reduziert. Gegenüber dem Vormonat war die Ausfuhr (saisonbereinigt) um 4,6 Prozent und im Jahresvergleich um 15,7 Prozent gestiegen. Mit 79,4 Mrd. Franc erreichte sie einen neuen absoluten Rekord. In diesem Ergebnis stecken allerdings einige außergewöhnliche Verkäufe, insbesondere an Airbus-

DEUTSCHE BUNDESBANK / Hohe stille Reserven bei Dollar- und Goldbeständen

Zinsgeschäft beschert Rekordgewinn

LEO FISCHER, Frankfurt

Dem Supergewinn des Vorjahres hat die Deutsche Bundesbank 1984 einen weiteren folgen lassen. Bei einem unveränderten Grundkapital von nur 280 Mill. DM erwirtschaftete sie einen Rekordgewinn von 13,2 Mrd. DM, 1,5 Mrd. DM mehr als 1983. Davon gehen 228,1 Mill. DM in die gesetzliche Rücklage und 30 Mill. DM in den Fonds zum Ankauf von Ausleihforderungen, während der Löwenanteil von 12,9 (Vorjahr 11,37) Mrd. DM an den Bund abgeführt wird. Fünf Milliarden Mark werden sofort abgeliefert, der Rest in vier Monatsraten, beginnend Ende Mai. Mit der Ratenzahlung soll verhindert werden, daß die Bundesbank für eine gewisse Zeit wenigstens die Kontrolle über die Geldversorgung der deutschen Wirtschaft verliert.

Wie in den Jahren zuvor verdankt die Deutsche Bundesbank den Supergewinn vor allem dem Zinsgeschäft, das einen Überschuß von 14,7 (12,8) Mrd. DM brachte. Den weitaus größten Ertrag warfen dabei wieder mit 10,7 (9,4) Mrd. DM die Geldanlagen im Ausland ab. Der weitere Anstieg der Zinserträge aus dem Auslandsgeschäft ist vor allem darauf zurückzuführen, daß die Dollarhausse den D-Mark-Gegenwert der in Dollar erhaltenen Zinsen steigen ließ.

Von 2,9 auf 3,8 Mrd. DM erhöht haben sich auch die Zinserträge aus Krediten an inländische Kreditinstitute - Inlandswechsel, Wertpapierpensionsgeschäfte, Lombardforderungen und im Inland angekaufte Auslandswechsel - vor allem auf Grund der aus den umfangreicheren Wertpapierpensionsgeschäften zugeflossenen Zinsen. Niedrigere Bestände führten bei den Zinsentnahmen aus Wertpapieren zu einem Rückgang um 53,5 auf 540,5 Mill. DM. Die Zinsentnahmen aus Kassenkrediten an den Bund ermäßigten sich von 90,7 auf 65,3 Mill. DM.

Eine andere wichtige Ertragsquelle war der An- und Verkauf von Fremdwährungen sowie die Kursänderungen der D-Mark gegenüber den Sonderziehungsrechten (SZR). Diese Erträge stiegen von 2,1 auf 2,2 Mrd. DM. Darin enthielt die Bewertungsgewinne wurden als Rückstellungen einbehalten. Ihre auf Dollar lautenden For-

derungen hat die Bundesbank trotz des starken Kursanstiegs des Dollar wie im Vorjahr stockkonservativ mit 1,7275 DM bewertet.

Ebenso konservativ ist der Wertansatz für den Goldbesitz der Notenbank, der, ohne die auf den Europäischen Fonds für währungspolitische Zusammenarbeit vorläufig übertragenen Goldreserven, unverändert 95 Mill. Feinunzen (eine Unze = 31,1 Gramm) beträgt; diese stehen wie im Vorjahr mit 13,7 Mrd. DM in der Bilanz, also mit einem Unzenpreis von 144 DM. Der Marktpreis je Unze liegt aber bei etwa 990 Mark.

Der Banknotenlauf hat sich im letzten Jahr von 96,1 auf 100,6 Mrd. DM erhöht, der Bargeldumlauf insgesamt mit Münzen (6,9 nach 8,6 Mrd. DM) von 104,7 auf 109,8 Mrd. DM.

Nach dem starken Rückgang im Vorjahr ist die Zahl der festgestellten Blüten sprunghaft von 2156 auf 7318 Stück gestiegen, und betragsmäßig von 182 000 auf 710 300 DM. Bei Münzen ging die Zahl der Fälschungen von 26 607 auf 21 865 und der Wert der Fälschate von 56 100 auf 49 300 DM zurück.

WELTBÖRSEN

Kurseinbruch in Tokio

New York (VWD) - Die New Yorker Aktienbörse hat zur Wochenmitte ihre uneinheitliche Tendenz beibehalten. Der Dow-Jones-Index für 30 Industriewerte schloß mit 1272,42 um 2,87 Punkte fester und rund 13 Punkte über Vorwocheniveau. Analytiker begründeten den leicht uneinheitlichen Verlauf mit zeitweiligen Verkaufsprogrammen, die in Operationen von Arbitrage-Händlern ihre Ursache gehabt hätten. In Marktkreisen stellte man fest, daß die Börse gemessen am Industrieindex zwar erneut

Wohin tendieren die Weltbörsen? Unter diesem Motto gibt die WELT jede Woche jeweils in der Freitagausgabe einen Überblick über den Kurstrend an den wichtigsten internationalen Börsen.

und damit zum siebten Mal in Folge fester geschlossen habe, die Gewinne aber stets klein gewesen seien.

Paris (J. Sch.) - Auch an der Pariser Börse wuchsen die Bäume nicht in den Himmel. Dies zeigte der letzte Dienstag, an dem der Kursindex der französischen Aktien um 2,4 Prozent gefallen war. Eine derartige Baisse hatte man hier schon lange nicht mehr erlebt. Nach dem 20prozentigen Kursanstieg seit Jahresbeginn war aber doch eine Korrektur fällig gewesen. Überrascht hat nur, daß sie sich auf eine einzige Sitzung konzentrierte. Erklärt wird der Einbruch mit starken ausländischen Verkäufen im Gefolge der Baisse von Tokio. Allerdings kam es in Paris schon am folgenden Tag wieder zu einer leichten Erholung, die sich nach Bekanntgabe der besseren Außenhandelsziffern bestätigte. Ein Abschwung scheint danach noch nicht begonnen zu haben.

Tokio (D.W.) - Nachdem die Tokioter Börse am Dienstag mit einem Rückgang des Dow-Jones-Index Tokio um 345,45 Punkte den stärksten Kurseinbruch seit 1981 hatte hinnehmen müssen, der den Index bis auf 12 207,78 drückte, konnte sich die Börse bis Donnerstag wieder auf 12 573,80 Punkte erholen. Gegenüber der Vorwoche verbleibt aber ein Verlust von rund 270 Punkten. Der Rückschlag wird mit dem übertriebenen Kursanstieg in den letzten Monaten erklärt und mit der Tatsache, daß Tokio wegen seiner Handelspolitik zunehmend in Bedrängnis geraten könnte.

Large advertisement for U-BIX International GmbH featuring the slogan 'Wir begrüßen den Wettbewerb' and 'Wir freuen uns auf Ihren Besuch'. Includes contact information for Frankfurt and Hamburg.

U-BIX International GmbH
Frankenstraße 12
2000 Hamburg 1
Tel.: 040/23 60 2-0

In Halle 1, CeBIT, vom 17. bis 24. April 1985
Stand A 2306/2406
Telefon 0511/89 39 77

- Das vielseitigste Kopiererprogramm
die innovativste Technik
die vielfältigsten Formate von A6 bis A2 und
die überzeugendsten Anwendungskonzepte
die U-BIX je in Hannover präsentierte.

Wir freuen uns auf Ihren Besuch

U-BIX KOPIERER

Technologieaktien weiter fest

Gewinnmitnahmen bei den Banken - Chemiewerte gut behauptet

DW. - Der von der Hannover-Messe ausgehende Optimismus führte am Donnerstag nicht nur bei den bereits am Vortrag favorisierten Technologieaktien zu weiteren Kursgewinnen...

ernst Ausländer beteiligt die offensichtlich an Unternehmen mit "Kilogramm Namen" interessiert sind. Dazu werden neben Siemens auch Nixdorf genannt...

Table with columns for company names and prices, including AGF, Bayer, BASF, etc.

Table with columns for company names and prices, including Siemens, Nixdorf, and others.

Inland

Table of stock prices for various German companies under the 'Inland' section.

DM-Anleihen

Table of bond prices (DM-Anleihen) for various maturities and issuers.

Ausland

Table of foreign stock prices (Ausland) including New York and other international markets.

Goldmünzen

Table of gold coin prices (Goldmünzen) for various denominations and types.

Optionshandel

Table of options trading information (Optionshandel) including contract details and prices.

Euro-Geldmarktsätze

Table of Euro money market rates (Euro-Geldmarktsätze) for various banks and currencies.

Fortlaufende Notierungen und Umsätze

Main table of stock prices and trading volumes (Fortlaufende Notierungen und Umsätze) for various international markets.

Freiverkehr

Table of free trading (Freiverkehr) for various companies.

Unanotierte Werte

Table of unlisted values (Unanotierte Werte) for various companies.

Auslandsergebnisse (DM)

Table of foreign results (Auslandsergebnisse) in DM for various companies.

Amsterdam

Table of Amsterdam stock prices (Amsterdam).

Tokio

Table of Tokyo stock prices (Tokio).

Zürich

Table of Zurich stock prices (Zürich).

Mallorca

Table of Mallorca stock prices (Mallorca).

London

Table of London stock prices (London).

Paris

Table of Paris stock prices (Paris).

Hongkong

Table of Hong Kong stock prices (Hongkong).

Wien

Table of Vienna stock prices (Wien).

Singapur

Table of Singapore stock prices (Singapur).

Devisen und Sorten

Table of exchange rates and currencies (Devisen und Sorten).

Devisenmärkte

Text discussing foreign exchange markets (Devisenmärkte).

Devisenmarkt

Text discussing the foreign exchange market (Devisenmarkt).

Geldmarkt

Text discussing the money market (Geldmarkt).

Handwritten text at the top center of the page.

Wir trauern mit der Familie um unseren langjährigen Hauptgeschäftsführer, Herrn

Werner Schulz-Jander

Träger des Bundesverdienstkreuzes 1. Klasse, der am 16. April 1985 im Alter von 77 Jahren verstorben ist.

Werner Schulz-Jander wurde bei der Gründung des Arbeitgeberverbandes der Metallindustrie in Schleswig-Holstein zum Hauptgeschäftsführer berufen. Er hat diese verantwortungsvolle Aufgabe bis zu seiner Pensionierung im Jahre 1972 ausgeübt.

Der Verstorbene war ein anerkannter und über den Kreis unserer Firmen hinaus geschätzter Tarifpolizist, der auf Bundes- und Landesebene maßgeblich an zahlreichen bedeutenden Tarifabschlüssen mitgewirkt hat. Besonders verdienstvoll war sein Wirken an der Beilegung des mehrmontigen Arbeitskampfes der Metallindustrie in Schleswig-Holstein im Jahre 1956.

Die Metallindustrie trauert um Werner Schulz-Jander, eine Persönlichkeit, die von Pflichtbewusstsein, Redlichkeit und hoher Menschlichkeit getragen war.

Wir werden uns stets in Dankbarkeit an ihn erinnern.

**Arbeitgeberverband der Metallindustrie
Hamburg - Schleswig-Holstein e.V.**

Dr. Gerhard Müller
Vorsitzender

Harald Dethlefsen
Hauptgeschäftsführer

Nach langer, schwerer Krankheit verstarb am 15. April 1985 das Mitglied unseres Vorstandes

Franz Paul

im 75. Lebensjahr.

Der Verstorbene gehörte dem Vorstand der DAK und seinen Ausschüssen seit 1958 an. Er war ein engagierter Verteidiger der Selbstverwaltung in der Sozialversicherung und des gegliederten Systems der gesetzlichen Krankenversicherung. Wir trauern um einen Kollegen, der sich durch seine ehrenamtliche Tätigkeit große Verdienste um die DAK erworben hat und sich unermüdet für die Belange der Versicherten einsetzte.

Vertreterversammlung und Vorstand
Geschäftsführung und Mitarbeiter
der
Deutschen Angestellten-Krankenkasse

Die Trauerfeier findet am Dienstag, dem 23. 4. 1985, um 14.45 Uhr auf dem Ohlsdorfer Friedhof - Halle C - in Hamburg 63, Fuhsbüttler Str. 756 statt.

Die WELT ist in 8.000 Orten der gesamten Bundesrepublik einschließlich West-Berlin verbreitet, sowie mit etwa 5% ihrer Auflage in 137 Ländern aller Erdteile.

Welcher Markt in Europa erlebt die nächste Hochkonjunktur?

So können auch Sie zu den bestinformierten Kreisen gehören!

Investieren Sie Ihr Kapital durch Auswahl jener Aktien, die Ihrer Meinung nach die besten Chancen bieten? Und wenn ja - ist das wirklich alles, was Sie tun können? Warum lassen Sie nicht alle Kräfte, die den Investitionsmarkt beeinflussen, gleichzeitig für sich arbeiten?

Marktkräfte sind immer am Werk

Von welchen Einflüssen werden diese Marktkräfte bestimmt? Wie funktionieren sie, und wie können Sie sicherstellen, daß sie zu Ihren Gunsten funktionieren? Wie gehen davon aus, daß zuweilen jener Marktsektor bestimmt werden muß, der als nächster eine kräftige Konjunktur zu erleben verspricht; zweitens gilt es eine Währung zu wählen, die sich günstig gegenüber Ihrer Landeswährung entwickelt; drittens muß ein Industriebereich ermittelt werden, der sich voraussichtlich nach in der nächsten Zukunft einen Boom erleben wird; erst dann und nur dann können jene Aktien eines bestimmten Sektors ausgewählt werden, die voraussichtlich besser abschneiden als die anderen Angebote des Marktes.

Stellen Sie sich für einen Augenblick ein Organ vor, das Sie rechtzeitig im Voraus über die anstehende Konjunkturentwicklung informiert und Ihnen verrikt:

- welche Märkte einen Aufschwung erleben werden;
- welche Währungen in nächster Zukunft erstarben;
- welche Industriebereiche vom internationalen Investitionsmarkt als nächste beachtet werden;
- welche speziellen, in der starken Währung ausbreitender Märkte ausgereifte Aktien als nächste von der Konjunktur erfasst werden.

Was kann ein solches Organ bieten?

Pauschalprognosen kann selbstverständlich jeder abgeben. Doch nur solche Prognosen, die sich auf Tatsachenmaterial und detaillierte Analysen stützen, können Sie mit all jenen Informationen versorgen, die als Grundlage für Investitionsentscheidungen unumgänglich sind. Informationen dieses Qualitätsniveaus stehen Ihnen als Leser des monatlich erscheinenden und durch spezielle Situationsberichte ergänzten **Trasfalg Capital Report** zur Verfügung, der von der internationalen, in London ansässigen Effektenhandelsfirma **Trasfalg Capital (U.K.) Limited** herausgegeben wird.

CHARTWELL SECURITIES
MÜNCHEN DÜSSELDORF ZUG GENÈVE LICHTENSTEIN

Chartwell Securities Gesellschaft für Wertpapiervermittlung mbH
Ludwig-Strasse 5
4000 Düsseldorf 30
Tel (0211) 43 920
Telex 8588124 csw d

Bis zu welchem Zeitpunkt Sie mit sofort ein Abonnement für den **Trasfalg Capital Report** - kostenlos und unverbindlich.

Name: _____
Anschrift: _____
Telefon (privat): _____
(Geschäft) DW 1944

Zurücksenden an: Chartwell Securities Gesellschaft für Wertpapiervermittlung mbH
Ludwig-Strasse 5, 4000 Düsseldorf 30
Tel (0211) 43 920 Telex 8588124 csw d

Deutscher
mit Wohnsitz in Monaco und Vertiefungsstudium in USA
sucht neue Produkte für den amerikanischen Markt.

Produktbeschreibung mit allen Angaben unter K 1207 an WELT-Verlag, Postfach 10 08 64, 4300 Essen.

GmbH unter alt. Recht
Dez. 1980 gegründet, ohne Verlustzuweisung zu verkaufen.
Angebot erb. u. L. 1205 an WELT-Verlag, Postfach 10 08 64, 4300 Essen

*** Sofort - gegen bar ***
FORDERUNGSANKAUF
(Inhalt: mindestens 50 Stück)
Inkassofirma Dr. Stief, 3360 Stamm
Adenauerallee 45, Tel. 02 28 / 2 99 04 75

VR-China der Zukunftsmarkt, der fast alles sucht und dafür: Anbieter, Zusammenarbeiten, gem. Aufbau, Know-how, auch mittelst. Betr., Vermittlung, Vertrieb v. China-Magazinen, Anz. Indov. W. Bausch, Postf. 11 68, 7596 Bad Hersfeld.

Seriöser ehemaliger **Unternehmer** berät Sie bei Liquidation, Insolvenz, Abwicklung, Sanierung, Liquiditätsbeschaffung. Absolute Diskretion selbstverständlich.
Zuschr. u. P. 14 097 an WELT-Verlag, Postf. 10 08 64, 4300 Essen

Ihr Partner in Österreich Gut eingeführte Handelsgüter, mit Sitz in Wien, sucht Vertretung für Lederwaren und Bekleidung.
Kontakt erb. u. L. 1208 an WELT-Verlag, Postf. 10 08 64, 4300 Essen.

Vertrieb gesucht für Immobilien - Kapitalanlage aus Bankbeständen, neues Finanzierungsmodell, ohne Eigenkapital, hohe Provisionen.
Weitere Anskünfte: **CVH - Unternehmensberatung**
Seelhorststr. 13
3000 Hannover 1
Tel. 05 11 / 29 20 31

SCHWARZ
21 Hl. SO. Großmaring 17, (040) 77 27 37
Berlin - Ost - New York

Wird Konsum nicht ein Faktor und jetzt Scheitern = Finanzieren nicht verzichtbar für Betriebsleiter

In Stillfall mit moderner Elektronik **TORÉ & AUTOMATIC**
Automatische Leuchtevorrichtungen Toré u. Toré UNW-Handhelder mit 150 m Reichweite
Weller fertigt u. montiert SCHWARZ: historische Perle u. Güter, Bergwerke in Landeshut, räumliche Wand- u. Park-Laternen, Bitte Prospekt anfordern!

Neue IS-GmbH zur Übernahme bereit.
Anskünfte: Frankfurt 0 69 / 23 55 66
München 0 89 / 39 11 55, Berlin 0 30 / 6 02 90 78

Buch der Woche
K. P. Ruge
Nicht nur die Steine sprechen
deutsch

352 Seiten mit 67 Abb., DM 34,-
Eine aufsehenerregende Reportage
Langen Müller

Hamburger Kaufmann
30 J., fleißig, erfahren, selbstständig sucht per sofort lokativen Kontakt in Fachrichtung Dienstleistung od. Vertrieb i. d. Raum Hamburg u. evtl. Schlesw.-Holst.
Tel. 0 40 / 5 11 48 76

Humorvolle Werbung von Konzeption bis Reproverlag! Info anfordern bei **CONCEPT** in 4352 Herten, Postfach 1220, Telefon D2368-38505

Sehen Sie Ihr Geschäft erst? Können Sie uns Postposten anbieten? Kaufpreis gegen **GUT-SCHIEDENPOSTEN-MARKT**, Tel. 0 41 21 / 6 29 85

Architekturbüro
Nähe Bodensee/Allgäu, sehr gute Auftragslage, zu verkaufen.
Ang. u. U 1215 an WELT-Verl., Postf. 10 08 64, 4300 Essen.

Haben Sie schon ein **Auslieferungslager** in **Berlin?**

Wenn nicht, nehmen Sie Kontakt auf unter M 1055 an WELT-Verlag, Postfach 10 08 64, 4300 Essen.

Monatliche, akademische Beratung über Lebensversicherungen und Renten in Schweizer Franken.
Dr. W. Huber, Dalbühlstr. 11, CH-8006 Zürich.

Ihre Chance!
Dynamische Kaufmann bietet Know-how, Lagerraum u. -haltung sowie Kundenbetreuung u. Auslieferung in zentraler Lage Hamburgs.
Angebot u. P. 1049 an WELT-Verlag, Postfach 10 08 64, 4300 Essen

Endlich ein nachgewiesenes wirksames Produkt gegen Haarausfall



Die Wirkstoffe der Thymusdrüse in Verbindung mit hochwertigen Pflanzen-Extrakten und Vitamin E

- gegen Haarausfall
- reaktivieren noch vorhandene Haarwurzeln
- kräftigen das Haar
- gegen Schuppen und Kopfhautjucken
- erhalten gesunden Haarglanz

Das TRIAKTIVIN-Intensivpflege-Set (Haarkur plus Shampoo) ist ausreichend für 8-12 Wochen und sollte bereits während dieser ersten Anwendung sichtbare Erfolge zeigen.

Fragen Sie Ihren Apotheker!

TRIAKTIVIN®

mit Thymusdrüsenextrakt. Neu in Ihrer Apotheke.

Drehtür-Medizin

Kranke kommen zum Krankenhaus, werden dort kosten-
aufwendig behandelt, kehren in ihr Dorf zurück,
erkranken erneut, weil es an sauberem Wasser fehlt,
an Wissen um die Ursachen von Erkrankungen.
Wir drehen uns im Kreis. Krankheiten werden
immer wieder auf die gleiche Weise behandelt.
Vorbeugende Maßnahmen wären besser.
Misereor unterstützt in Indien die Ausbildung von
Gesundheits Helfern. Gemeinsam mit den Dorf-
bewohnern versuchen sie, den Krankheiten vorzu-
beugen. Wirkungsvolle Hilfe auf breiter Basis.

MISEREOR

Spendenkonto:
556 Stadtparkasse Aachen
556-505 Postgiroamt Köln

Aktion gegen Hunger und Krankheit in der Welt

FINANZANZEIGE

HAAKE BECK

BRAUEREI AG BREMEN

AKTIVA Zusammengefaßter Jahresabschluss Bilanz zum 30. September 1984

	30. 9. 1984 TDM	30. 9. 1983 TDM		30. 9. 1984 TDM	30. 9. 1983 TDM
Sachanlagen	2 645	2 961	Grundkapital	12 288	12 288
Beteiligungen	41 314	40 005	Rücklagen	34 600	31 900
Forderungen an verbundene Unternehmen	11 292	7 270	Sonderposten mit Rücklagenanteil	802	921
Sonstige Vermögensgegenstände	58	—	Rückstellungen	4 853	3 099
	55 309	50 236	Verbindlichkeiten	2 738	2 001
			Bilanzgewinn	55 309	50 236

Gewinn- und Verlust-Rechnung vom 1. Oktober 1983 bis zum 30. September 1984

	30. 9. 1984 TDM	30. 9. 1983 TDM		30. 9. 1984 TDM	30. 9. 1983 TDM
Umsatzerlöse	14 164	13 658	Übertrag	10 191	7 663
Aufwendungen für Betriebsstoffe und sonstige Fremdleistungen	12 851	12 436	Löhne und Gehälter, Soziale Abgaben	62	—
Rohrertrag	1 313	1 219	Abschreibungen	622	138
Erträge aus Beteiligungen	7 613	5 325	Steuern vom Einkommen, vom Ertrag und vom Vermögen	3 198	2 345
Zinserträge	345	162	Einstellungen in Sonderposten	375	921
Gewinne aus Anlageabgängen	396	957	Sonstige Aufwendungen	533	464
Auflösung von Sonderposten	493	—		4 790	3 866
Sonstige Erträge	31	—	Jahresüberschuß	5 401	3 795
Übertrag	10 191	7 663	Ertragsteuern	35	8
			Einstellung in die freien Rücklagen	5 436	3 801
			Bilanzgewinn	2 738	2 001

Bremen, im Januar 1985

Der vollständige Jahresabschluss, versehen mit dem uneingeschränkten Bestätigungsvermerk der Prüfungsgesellschaft, wird demnächst im Bundesanzeiger veröffentlicht.

Die in der Hauptversammlung vom 15. April 1985 genehmigte Dividende von 22% kann gegen Einreichung des Dividendenscheines Nr. 32 sofort erhoben werden.

Zahlstellen: Bremer Bank, Niederlassung der Dresdner Bank AG, Bremen; Deutsche Bank AG, Bremen; Deutsche Bank AG, Hamburg; Deutsche Bank AG, Hannover; Dresdner Bank AG, Hamburg.

Aufsichtsrat: Rechtsanwalt Josef Hattig, Bremen, Vorsitzender; Prof. Dr. Karl-Eberhard Schorr, Hamburg, stellv. Vorsitzender; Dr. Hans-Jürgen Nölle, Bremen.

Vorstand: Dr. Hellmut Gribkowsky, Bremen

Rauchverbot löst Wut und Freude aus

HELMUT VOSS, Los Angeles
In den Büros des „City Attorney“...

So etwas von Hektik haben wir hier lange nicht mehr erlebt, klagt Justizsekretärin Maria Brimsey...

Die „No-Smoking Ordinance“ von Los Angeles wurde bereits im November rechtskräftig...

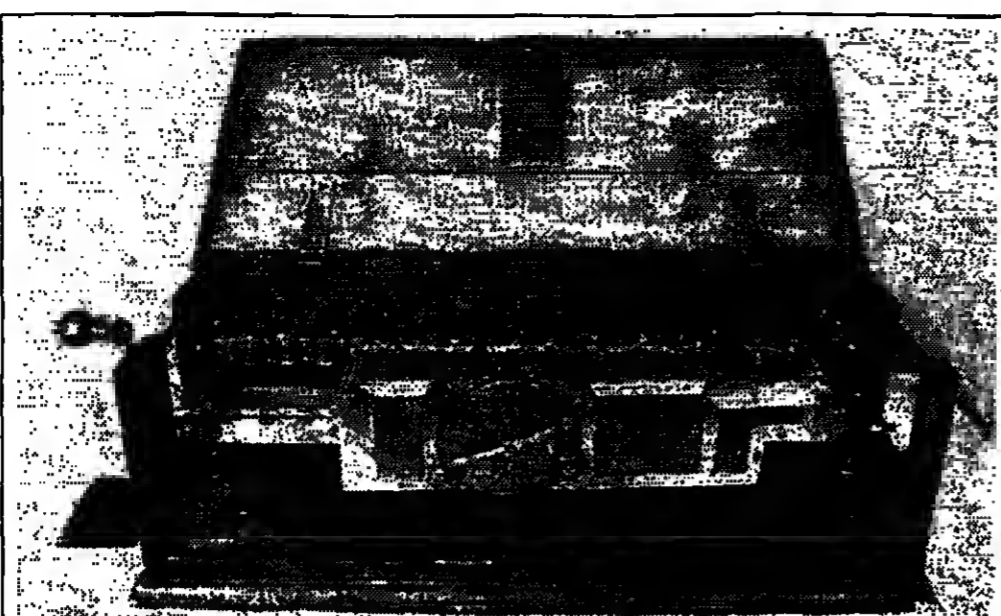
Die von der Justizbehörde von Los Angeles überwachte Verordnung...

Die Neue Verordnung wurde von der amerikanischen Krebsgesellschaft...

Die Reaktion von Rauchern und Nichtraucher reichte - wie zu erwarten - von Wut bis hin zu satter Zufriedenheit...

Maskenball in der Pariser Oper
Zum erstenmal seit 1888 gibt es wieder einen Opernball in Paris...

Der Erlös geht an die Stiftung Pasteur-Weizmann und an die Krebsforschung...



Die „Vierspezies-Rechenmaschine“ des Universalgelehrten Gottfried Wilhelm Leibniz...



FOTOS: FRITZ RUST

Als Rechenbefehle noch überaus ästhetisch umgesetzt wurden

Von GISELA SCHÜTTE

Was haben ein Rechenbrett, ein Planetenautomat der Renaissance...

Den Bezug zur Kunst schafft die handwerkliche und gestalterische Feinsinnigkeit...

Am Anfang des langen Weges zum Computer, stellt Professor Ludolf von Mackensen...

Um die Rechenfertigkeit zu verfeinern, waren schon die alten Griechen erfinderisch...

kennt. Es war ein Kalenderrechengerät mit 30 Zahnrädern...

Ein von Vitruv 24 n. Chr. beschriebener Wegmesser, der die Radumdrehungen zählte...

chenschieber, eine Rekonstruktion der ersten mechanischen Rechenmaschine...

In England, Frankreich und Amerika wurde unterdessen weiter mit Rädern und Lochkarten konstruiert...

in der Weiterentwicklung aber keine Nachfahren fand...

Das jüngste Exponat in der Sonderausstellung, eine frühe Rechenanlage...

Das jüngste Exponat in der Sonderausstellung, eine frühe Rechenanlage...

Gab Arzt alten Menschen tödliche Dosis Insulin?

Diskussion um Sterbehilfe auch in den Niederlanden

HELMUT HETZEL, Den Haag
„Natürlich haben die Leute hier Angst“, sagt eine ältere Dame...

Ausgelöst wurde dieses Angstsyndrom unter den 139 Altersheiminsassen...

Es geht um die Frage: War es Totschlag oder Euthanasie? Daß strafbare Handlungen begangen worden...

Wie ernst dieser Fall in den Niederlanden genommen wird und wie erdrückend die Indizes inzwischen sein müssen...

Bei uns im Büro rauchen von 30 Leuten nur zwei - nämlich die beiden Chefs...

Die Tageszeitung „de Volkskrant“ berichtet jetzt, das nicht nur sechs, sondern 21 Menschen auf diese auch in Holland nicht unumstrittene Art...

Diese Fälle könnten die in den vergangenen Jahren in den Niederlanden liberal gehandhabte Euthanasiepraxis selbst in Frage stellen...

Dabei gab es oft salomonische Urteile wie in Alkmaar, wo ein Mediziner, der das Leben einer 92jährigen Frau beendete...

Wenn Festtage anstrengen und München in dieser Beziehung ausnahmsweise keine Ausnahme machen möchte...

LEUTE HEUTE Maßgeschneidert

Traditionsbewußt oder avantgardistisch - wie darf der französische Kulturminister sein? Im maßgeschneiderten, schwarzen Mao-Anzug...



sische Kulturbereit trotz oder wegen seiner modischen Exzentrik Fluspunkte. Neueste Umfrage-Ergebnisse weisen ihn als beliebtesten Minister aus.

Ruhelos

Selbst auf dem Weg von Termin zu Termin gönnt er sich keine Ruhepause...

Vater Rhein soll sich sein Bett wieder selbst suchen

280-Millionen-Mark-Projekt / Sicherung der Schifffahrt

JÖRG STRATMANN, Duisburg
Der Fluß ist ein Lebewesen - er läßt sich nicht zwingen...

Dieser Entwicklung auf Europas verkehrsreichster Binnenwasserstraße soll jetzt ein 280 Millionen Mark teures Projekt entgegengetreten...

Nach Begründungen und Befestigungen grub sich der Fluß in den letzten Jahrzehnten in die Tiefe...

Ein vom Bund seit 1974 mit 16,1 Millionen Mark finanziertes Forschungsprojekt fand mehrere Gründe für Materialverluste im Flußbett...

um über 2,50 Meter. Erste Konsequenzen wurden gezogen...

In diesem Jahr werden die ersten, ineinandergreifenden Baumaßnahmen folgen...

Erste Baustellen werden demnächst im kritischen Benerathen Bogen oberhalb von Düsseldorf und bei Duisburg-Walsum eingerichtet...

Der Bundesverkehrsminister hat für 1985 6,3 Millionen Mark bewilligt...

Grundstein für ein deutsches Arbeitsmuseum

AP, Mannheim
Der baden-württembergische Ministerpräsident Lothar Späth hat gestern in Mannheim den Grundstein zu einem in der Bundesrepublik einmaligen „Landesmuseum für Technik und Arbeit“ gelegt...

Galapagos-Feuer geflöscht

AP, Quito
Der Flächenbrand auf der größten Galapagos-Insel, Isabela, ist „endgültig gelöscht“...

Offener Kanal für Berlin

AP, Berlin
Nach Ludwigshafen und Dortmund wird es auch in Berlin einen „offenen Kanal“ für einzelne Bürger als Programmveranstalter im Kabelversuch geben...

Polizist erschossen

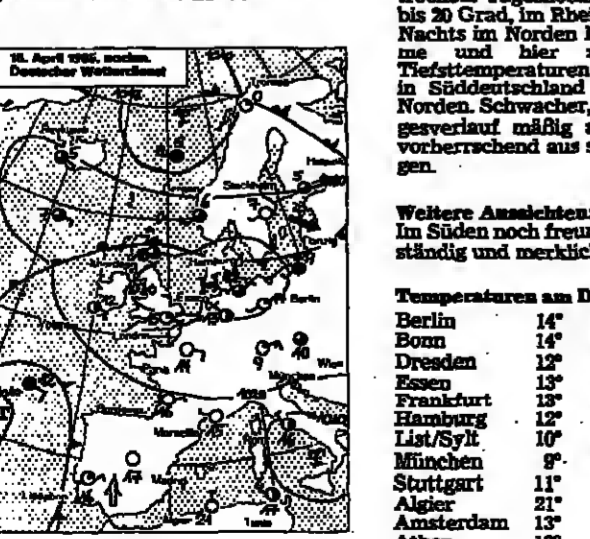
rrt, Stuttgart
Ein 29jähriger Polizist, der gestern morgen in seinem Dienstfahrzeug in Ulm tot aufgefunden worden war...

ZU GUTER LETZT

„Einbrecher heißen keine Eltern“. Motto der egm Haushälter Agentur.

WETTER: Freundlich

Wetterlage: Eine Hochdruckzone mit Kern über Mitteleuropa bestimmt mit trockener Festlandluft das Wetter im größten Teil Deutschlands.



Temperatur am Donnerstag, 12 Uhr: Berlin 14°, Bonn 14°, Dresden 12°, Essen 13°, Frankfurt 13°, Hamburg 12°, List/Sylt 10°, München 9°, Stuttgart 11°, Alger 21°, Amsterdam 13°, Athen 19°, Barcelona 15°, Brüssel 15°, Budapest 11°, Bukarest 12°, Helsinki 5°, Istanbul 11°

Wies'n unterm Halbmond

Das 175. Oktoberfest steht im Zeichen der Historie

PETER SCHMALZ, München
Das Oktoberfest ist weltweit bekannt, stellt der Münchner Stadtrat Hermann Mummel lapidar fest...

Während der Festtage anstrengen und München in dieser Beziehung ausnahmsweise keine Ausnahme machen möchte...

Natürlich werden Jubiläumsmünzen in Gold und Silber geprägt, ein Festzug zeigt auf dem Zinndeckel König Ludwig I. mit seiner Gemahlin...

Ebenfalls im Juli startet im Stadtmuseum die Jubiläumsausstellung zur Geschichte des Oktoberfestes...

Mehr als nötig ins Gerede gebracht

„Astor“ trifft Ende April in Hamburg ein / Als Käufer wird auch die „DDR“ gehandelt

DIERK F. HERTEL, Hamburg
Das einstufige deutsche Transportschiff „Astor“, das seit 14 Monaten der südafrikanischen Reederei Safmarine gehört...

Seit zwei Tagen hat sich der Kistenkutsch dieses Schiffes bemächtigt. Bekannt ist lediglich, daß das Schiff zu einem für die Reederei günstigen Preis verkauft worden ist...

Kreuzfahrtschiff einerseits und als Linienschiff zwischen Kapstadt und Southampton andererseits...

Hartnäckig halten sich Vermutungen, die „DDR“ könne die Käuferin sein. Dafür spricht, daß deren einziges Passagierschiff, die „Völker-

freundschaft“, bereits 37 Jahre alt ist. Das ist für Passagierschiffe ein geradezu methusalemisches Alter...

Bleibt die Möglichkeit, daß Safmarine die „Astor“ an eine Stromamm-Reederei verkauft, um einen Flaggenwechsel zu ermöglichen...

Handwritten signature or mark at the bottom of the page.

1985



An der Nahe wird Historie von Weinen und Wasser geschrieben

Seite VII

Lounges auf Flughäfen: Komfort als Service vor dem Start

Seite III

Reise durch Kolumbien: Steinerne Rätsel in San Agustin

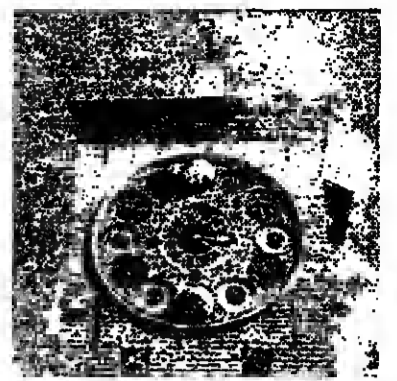
Seite IX

Gourmettip: Drei Sterne - Perfektion im "Goldenen Pflug"

Seite XIV

Belgien: Bummeln wo Romanheld Pallieter zu Hause war

Seite XIV



Schattenspiele der Sanddünen im Grand Erg Oriental in der algerischen Sahara



Tuareg-Frauen in Timicous

FOTOS: G. SEYDELMANN

NACHRICHTEN

Ferienhausmakler haften

Die Vermittler von Ferienhäusern sind nach einem Urteil des Bundesgerichtshofes zur Zahlung von Schadensersatz wegen nutzlos aufgewandter Urlaubszeit verpflichtet, wenn die angemietete Wohnung Mängel aufweist. Die Vorinstanzen hatten auf Erstattung der Reisekosten sowie der Rückzahlung des vorab entrichteten Mietpreises erkannt (AZ: VII ZR 163/84)

Familientarif der Bahn

Mit der neuen Ermäßigungskarte „Rail Europe F“ für 20 Mark können Familien bei Bahnreisen mehrere hundert Mark sparen. Nach dem Kauf dieser Karte muß nur noch ein Familienmitglied den vollen Fahrpreis zahlen, die übrigen bezahlen die Hälfte beziehungsweise Kinder unter zwölf ein Viertel des normalen Tarifs. Die Karte gilt in 15 europäischen Ländern für mindestens drei und höchstens acht Personen. Als Familie gelten alle Personen, die im gleichen Haushalt gemeldet sind.

Vignette ans Fenster

Die sogenannte „Autobahn-Vignette“ der Schweiz muß an der Frontscheibe des Wagens festgeklebt, darf nicht nur mit Klebeband befestigt werden. Sie ist nicht übertragbar. In der letzten Zeit wurden Autofahrer angehalten, die die Vignette bei Bedarf untereinander austauschten. Wer bei diesem Versuch Betrug erwirkt wird, muß Strafe bis zu umgerechnet 120 Mark zahlen.

Disneyland geplant

In Spanien soll das erste europäische Disneyland nach amerikanischem Vorbild entstehen. Geplant sind ein dreitausend Hektar großes Gelände für jährlich zehn Millionen Besucher. Die Anlage wird über ein Casino, Hotels mit 60 000 Betten und einen Jachthafen verfügen.

Ägypten	1 Pfund	2,60
Belgien	100 Franc	5,04
Dänemark	100 Kronen	28,75
Finnland	100 Fmk	48,50
Frankreich	100 Franc	33,75
Griechenland	100 Drachmen	2,75
Großbritannien	1 Pfund	3,95
Irland	1 Pfund	3,17
Israel	1 Shekel	0,008
Italien	1000 Lire	1,63
Jugoslawien	100 Dinare	1,98
Luxemburg	100 Franc	5,04
Malta	1 Pfund	6,90
Marokko	100 Dirham	34,50
Niederlande	100 Gulden	89,50
Norwegen	100 Kronen	35,25
Österreich	100 Schilling	14,35
Portugal	100 Escudos	2,25
Rumänien	100 Lei	5,50
Schweden	100 Kronen	35,00
Schweiz	100 Franken	121,50
Spanien	100 Peseten	1,86
Türkei	100 Pfund	0,95
Tunesien	1 Dinar	3,85
USA	1 Dollar	3,09
Kanada	1 Dollar	2,26

Stand vom 17. April - mitgeteilt von der Dresdner Bank AG, Essen (ohne Gewähr)

Zwei Siebzigjährige suchten das Abenteuer / Im ewigen Sand der Wüste

Mit dem Geländewagen quer durch Afrika zu fahren ist ein Erlebnis nicht ohne Strapazen. In einer zehnköpfigen Gruppe, in der die meisten Teilnehmer zwischen dreißig und vierzig Jahre alt waren, suchten zwei Damen über siebzig das kalkulierte Abenteuer. Sie fuhren von Tunis durch die Zentral-Sahara mit dem Efedest- und dem Hoggorgebirge nach Tomarossat und über die algerische Grenze in den Sahel nach Mali, Niger, Obervolto und Togo. Sie legten insgesamt 5800 Kilometer zurück, davon 3260 Kilometer auf Pisten, die sich oft in bis zu 50 Kilometer breiten Urstromtälern verloren und nur mit Hilfe von Kompaß und Höhenmesser befahrbar waren. Impressionen ihrer Reise lassen spüren, daß das Erlebnis der Wüste alle Anstrengungen wert wor.

Am Fuß einer zweihundert Meter hohen, goldfarbenen Düne liegen wir und blicken in den tiefblauen Sternenhimmel hinauf, darin die Milchstraße wie ein weißes Perlenband zum Spaziergehen einlädt. Die Stimmen der Gruppe am verglimmenden Lagerfeuer sind leise und verlieren sich im Dunkel der Wüste. Dann schwimmt der Mond über den weiten Horizont empor, und die unendliche Ebene hüllt sich in ein weiches Licht, in dem man wie im Traum gehen könnte, kilometerweit, aber sicher ohne Wiederkehr. Beim ersten Lichtschimmer am Horizont erheben wir uns vom primitiven Bodenlager in der Baude am Asssekrem und steigen mehr stolpernd als gehend auf dem schwarzen

Vulkangeröll des Ziegenpfades zum 300 Meter höheren Gipfel. Die hintereinander liegenden Vulkanschote des Hoggargebirges tauchen drohend vor rotgoldenen Lichtschleiern aus dem Dunkel.

Auf dem Gipfel fällt in der zwei mal vier Meter großen Frenmitage von Jacques de Foucauld auf den aus Granitsteinen gefügten Altartisch Licht aus einer runden Deckenöffnung. Drei Mönche seiner Bruderschaft sitzen in weiten weißen Kutten auf dem Fußboden mit auf den Knien ruhenden, ins Leere geöffneten Händen. Wir - fünf Touristen - sitzen an der Rückwand auf Ziegenfüßen ebenfalls auf dem Fußboden. Wir feiern mit den Mönchen in frühchristlicher Einfachheit mit leiser Stimme die Messe.

Gastfreundlich geben sie uns vor dem Abstieg ein heißes Glas Nescafé. Wir trinken es in einer nach Süden geöffneten Höhle, in die erst und ewig die steinerne Bergwelt der Urzeit hereinschaut. Nachher sehen wir zwei der Padres eine Tonne mit hundert Litern Wasser zwischen sich den Berg hinauftragen. Leben, reduziert auf das Notwendige: das Heilige, die Gastfreundschaft, das Alltägliche, das getan werden muß.

Nach Tagen, in denen wir keinen Menschen gesehen haben und in denen es auch den täglichen halben Liter Waschwasser nicht mehr gab, kommt der Durchbruch durch das Efedestgebirge. Wir kommen an ein Cuelta, dessen 30 000 Jahre altes Grundwasser am Fuß des Gebirges emporgepreßt wird und als Quelle in die Rinnsal fließt und dann in der Wüste versickert. Plötzlich gibt es Grün,

blühenden Oleander, kleine Sumpfbäume, Bienen, Vögel.

Alle stehen wir den Bachlauf entlang und geben uns dem Genuß hin, uns waschen zu können, gießen uns gegenseitig das Naß über die eingeschäumten Haare. Überall ist Wäsche zum Trocknen über die Steine gebreitet. Vor den Zelten brutzelt über dem kleinen Holzfeuer das Abendessen.

Der Durchbruch durch das Gebirge mit Fußmärschen, mit über untergelegten Steinen gefährlich hin-schwankenden Autos, von den Männern dirigiert, von uns mit besorgt und doch mit Vertrauen in unsere Fahrer (die zugleich versierte Auto-

mechaniker sind) beobachtet, ist aufregend. Geröllwüsten, lebenabwendende schwarze Gesteinsflächen folgen. Horizontweite Ebenen, Pisten, die sich verlieren. Hier war in der Steinzeit fruchtbares Land. Wir heben Reibsteine, Faustkeile, Speerspitzen, Keramikreste vom Boden auf, Zeichen einer versunkenen Kultur.

Im Tassili-Oued „Timi Saon“ können wir nach anstrengenden Tagen mit 40 bis 45 Grad Hitze und erlahmenden Augen am acht Meter tiefen Brunnen Wasser schöpfen und im goldfarbenen, vom Wind geriffelten Sand zwischen schwarz, schroff abstürzenden Basaltfelsen langsam tal-

aufwärts steigen. In der Ferne verliert sich die trockene Unendlichkeit der Wüste. Wir lesen an den Felszeichnungen der zugewachten Höhlenmündungen ab, wie fruchtbar dieses Tal noch vor 2000 Jahren gewesen ist, wie die Trockenheit es langsam auftraß. Noch die Römer zogen hier mit Pferd und Wagen durch, dann folgten die Tiere der Savanne, Antilope und Zebra. Noch später Ziegen und Esel und dann das Kamel. Wir bewahren sorgfältig die Reinheit des Brunnens, bevor wir weiterziehen.

Reitkamele schaffen täglich bis zu 96 Kilometer

Die Einsamkeit entläßt uns nun in den Sahel. Wir halten bei Tuaregkindern, die uns um Wasser bitten, die uns verloren auf einer weiten Fläche entgegenstaren. Später die Trecks der verdurstenden, verhungerten Herden, geleitet von schönen Menschen im Elend - Tuaregs in blauen Gewändern, mit großen Turbanen. Die Männer sind verschleiert. Die Frauen blicken uns frei mit lächelnden Augen und weiß blitzenden Zähnen im schmalen braunen Gesicht an.

Sie ziehen nach Gao am Niger, dem Auffanggebiet des Sahel, selbst überfüllt und den Wasserreichtum des Niger nicht nutzend. Die Stadt stinkt traurig. Auf dem Markt schwärzen über dem Fleisch und Fisch Myriaden von Fliegen. Die Abwässer fließen in den Strom. Daneben wird Wäsche gewaschen, wird gebadet, wird Wasser geschöpft für die Küche. Blinde, Kindergelähmte, Lepröse zeigen ihre Gebrechen. Kinder umschwärzen uns und bieten ihre Waren an, drei Zitronen, eine Nylon-tüte, zwei Stückchen Fleisch, oder

Veranstalter: Sun-Tours, Rainer Jarosch, Dorfstraße 14, Dornholzhausen, 6306 Langgins, Team-Tours, Nymphenburgstraße 110, 8000 München 19, Sahara Spezial, Willy Janssen, Bachstraße 10, 6331 Hohenahr.

IN RHEINLAND-PFALZ GIBT ES NICHTS, WAS ES NICHT GIBT!

Mosel · Saar

Eifel mit Ahrtal

Ferienland

Westerwald

Romantischer Rhein

Pfalz am Rhein

Westerwald

Hunsrück und Nahe

Sagen Sie uns Ihren besonderen Ferienwunsch, Gebiet und Urlaubszeit

ROMANTISCHER RHEIN
dort, wo er am schönsten ist, zwischen Köln und Mainz

RHEINHESSEN
das ausgerichtete Urlaubsland im Dreieck Mainz, Worms Alzey

EIFEL MIT AHR
das Land der geheimnisvollen Maars und des roten Ahrburgunders

MOSEL - SAAR
ein Dorado für Wassersportler, das Mekka der Weintrinker

HUNSÜCK - NAHE
Wanderland ohne Ende mit Weinland Nahe, Klein, aber oho

WESTERWALD
zum „Ferien vom Ich“-Machen

PFALZ AM RHEIN
Für Wanderer, Weingeießer und Feinschmecker

HOTEL- UND REISEFÜHRER
komplettes Preis- und Sachangebot von 727 Ferienorten (auch einzelne Gebiets-Hotelführer)

FERIENDÖRFER und FERIENWOHNUNGEN
29 Bungalowdörfer, 3597 Ferienwohnungen

FERIEN AUF BAUERN- UND WINZERHÖFEN
685 Betriebe, davon 361 Winzerhöfe

HOBBY SPEZIAL - URLAUB PAUSCHAL
383 Pauschalarrangements für gastlichen und kreativen Urlaub

GUTE FAHRT IN RHEINLAND-PFALZ
7 Autotourenvorschläge

BURGEN UND SCHLÖSSER
ein Burgenführer durch Rheinland-Pfalz

BESUCHERBERGWERKE
9 ehemalige Bergwerke, die zu besichtigen sind

MIT PS UND PADDEL
Angaben für Wassersportler an den 7 Flüssen des Landes

MUSEEN
beschreibt 130 Museen in allen Teilen des Landes

BÄDER UND KURORTE
22 Bäder und Kurorte von Rheinland-Pfalz stellen sich vor

FROHLICHES RHEINLAND-PFALZ
chronologische Auflistung aller Winzer-, Volks- und Heimatteste

4 HOBBYBROSCHÜREN
enthalten Freizeitzentren aller Art

Heft 1 - Bowling, Bootsverleih, Windsurfing, Segeln, Weinproben

Heft 2 - Angeln, Campingplätze

Heft 3 - Reiten, Kutschfahrten, Klettern, Golf, Fliegen, Hotels mit eigenem Tennisplatz, Tennishallen

Heft 4 - Hotels mit eigenem Schwimmbad, Verschiedenes

Hobby-spezial

Schau berg werke

RHEINLAND-PFALZ

Schlösser

zum Beispiel

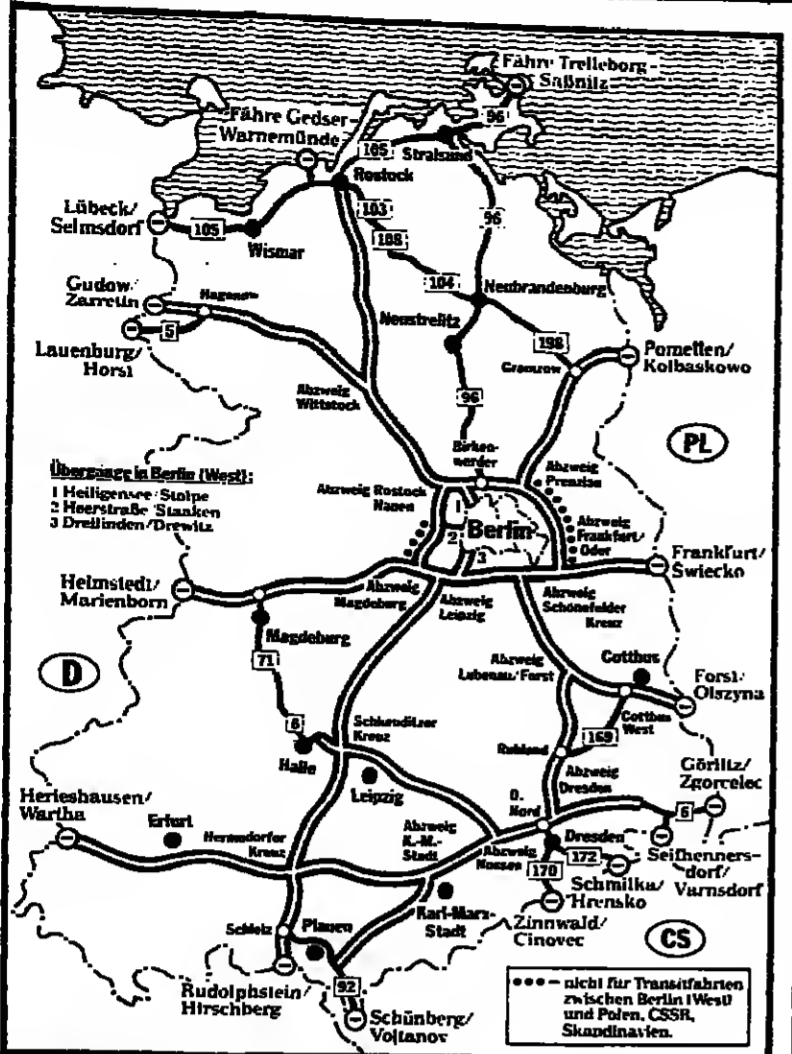
Museen

Hotel Hobby im Urlaub und Reiseführer

Ferien auf Bauern- und Winzerhöfen

Sie erhalten dann die entsprechenden Informationsschriften

Fremdenverkehrsverband Rheinland-Pfalz
Abt. A, Postfach 14 20, Telefon 02 61 / 3 10 79
5400 Koblenz



Alle Transitstrecken

RW. Berlin Transitrouten durch die „DDR“ nach Polen, in die Tschechoslowakei oder nach Skandinavien sind nach Angaben des ADAC in diesem Sommer frei wählbar. Ab sofort verzichtet Ost-Berlin auf die Regelung, bei Einreise einen bestimmten Ausreise-Grenzübergang vorzuschreiben...

Urlauber heute anspruchsvoller

Tourismus-Werber tun sich schwer: Während in anderen Geschäftszweigen eine Kundenbindung von 80 Prozent und mehr besteht, misse die Ferienfirmen kleine Brötchen backen: Wer 30 Prozent an sogenannte Markenloyalität erreicht, darf sich glücklich schätzen...

Lounges: Der besondere Service der Fluggesellschaften nicht nur für VIPs Gemütlichkeit vor Abflug

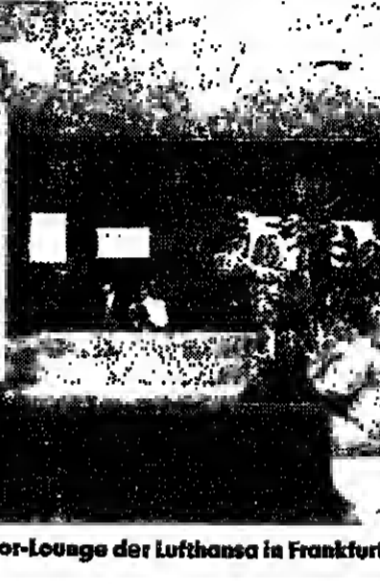
Der scheinbar überflüssigste Teil jeder Flugreise ist die Wartezeit für Anschlußflüge oder zwischen Einchecken und Abflug. Zahlreiche Fluggesellschaften haben hier eine Lücke im Service für vollzahlende Passagiere entdeckt und Lounges eingerichtet. Die komfortablen Aufenthaltsräume mit angemessenem Mobiliar, Zeitschriften und Getränkeangebot sowie Telefon- und Computerservice sind in Europa von inzwischen 30 Gesellschaften eingerichtet worden.

Annehmlichkeit für Vielflieger

Die Einrichtung solcher Empfangsräume am Boden lassen sich die Linien auf sehr unterschiedliche Weise vergüten. Teilweise wird der Zugang zu ihnen über den Beitritt zu einem Club eher freigestellt als eingeschränkt. Teilweise aber beschränken sie, über den Nachweis garantierter Mindestumsätze oder Mindestkilometerleistungen zugunsten der in Anspruch genommenen Fluglinie, den Kundenkreis auf ein ausgewähltes Publikum...

Bei der Lufthansa beispielsweise genießen nur die First-Class-Passagiere freien Zutritt zu den „Senator“-Lounges. Sonstige Interessierte müssen eine „Courtesy Card“ vorweisen, deren Besitz an den Nachweis von jährlich 40 000 Mark verknüpft ist...

Der lukrative Markt der Business-Class-Flieger wird erst allmählich in den Luxus während des Bodenaufenthaltes einbezogen. SAS hat ihnen ihre „Scanorama“-Lounges geöffnet, sonst bestehen kaum Konzepte über eine abgestufte Bodenbehandlung der Passagiere...



Senator-Lounge der Lufthansa in Frankfurt

Die Wege zu Lounges anderer Gesellschaften stehen erst nach Vorlage ähnlich hoher Buchungsquoten offen. Philippine Airlines verlangt 30 000 Flugmeilen in der Economy, Singapore Airlines 60 000 Flugkilometer in der Business-Class...

Einmal um die Erde oder halb zum Mond

Die Wege zu Lounges anderer Gesellschaften stehen erst nach Vorlage ähnlich hoher Buchungsquoten offen. Philippine Airlines verlangt 30 000 Flugmeilen in der Economy, Singapore Airlines 60 000 Flugkilometer in der Business-Class und immer noch eine Erdumrundung (40 000 Kilometer) in der First. Mit Japan Air Lines muß der Club-Begeisterte schon halb zum Mond geflogen sein...

KATALOGE

Gitta Landhäuser (Brigitte Dietkmann, Seestraße 5, 8757 Korstein/Main): „Ferienhäuser mit Vergangener Zeit“. Das Unternehmen vermietet historische Kotten und Bauernhöfe vorzugsweise im norddeutschen Raum. Die Objekte liegen auf eigenen Grundstücken mit wenig oder keiner Nachbarschaftsbebauung...

Rheinland-Pfalz ...es gibt so viel zu entdecken...

Deutsche Weinstraße

Advertisement for Südl. Weinstraße featuring wine, vineyards, and local tourism information.

Advertisement for Bad Bergzabern, highlighting its spa facilities and scenic location.

Advertisement for Maikammer, a wine-growing community in St. Martin and Kirweiler.

Advertisement for Holiday Park, offering recreational activities and accommodation.

Advertisement for the Südliche Weinstraße region, promoting its wine and tourism.

Advertisement for Neustadt an der Weinstraße, featuring a large building and local attractions.

Advertisement for Gärten Hotel Heusser, offering a peaceful retreat in a garden setting.

Advertisement for the German Wine Road (Deutsche Weinstraße) in the Pfälzerwald region.

Advertisement for Bad Dürkheim, promoting its spa and wellness facilities.

Advertisement for Crest Hotel in Bad Dürkheim, highlighting its location and amenities.

Advertisement for the Lambrecht Nature Park, featuring hiking trails and scenic views.

Advertisement for Hotel Weininger Hof, offering a traditional hotel experience.

Advertisement for Hotel Weininger Hof, offering a traditional hotel experience.

Advertisement for the Crest Hotel, detailing its services and location.

TOURISTIK



Adieu Alltag
ADAC
 Reise GmbH

Package-touren
Individuelle Autorundreisen

Spaniens Paradores - Galizien-Rundreise
 15 Tage, ca. 1.750 km durch das fast unbekannte Spanien.
 Route: Argonanz - Cervera - Bayona - Sto. Domingo - Sos del Rey
 Übernachtung in DZ mit DU oder Bad/WC.
 14 x Halbpension, pro Person ab **1.614**

Nordkap - Lofoten
 24 Tage, ca. 4.200 km durch die unwirkliche Natur des Nordens.
 Route: Kiel - Göteborg - Oslo - Lillehammer - Bodö - Svålaer/
 Sortland/Harstad (Lofoten) - Tromsø - Nordkap - Kirkenes -
 Kupelo - Helsinki - Travenmünde, Übernachtung in DZ mit DU oder
 Bad/WC, 20 x Halbpension, auf den Fähr-
 kabinen mit DU/WC
 inkl. PKW-Transport pro Person ab **4.238**

Verbraucherfreundliche Endpreise:
 ADAC-Touristenpaket mit allen Informationen für unterwegs,
 Reisekrüttelkosten-Versicherung im Preis inbegriffen.

Buchung und Beratung:
 In allen ADAC-Geschäftsstellen
 und allen Reisebüros
 mit diesem Zeichen

ADAC
 Reise GmbH

Neckermann Seereisen

MAXIM GORKI:
Island-/Canada-Kreuzfahrt
mit Künstlern des Bolshoi-Theaters.

Zwei Reisen mit neuer erlebnisreicher Route: von Deutschland über
 Island nach Canada zum St. Lorenz-Strom. Und zurück über die Azoren
 und Madeira. Das Besondere: weltberühmte Künstler des Bolshoi-
 Theaters treten für Sie auf.
 Vor- und Nach-Programm New York/Niagara-Fälle möglich.
 Island und Canada
 Bremerhaven - Orkney-Inseln - Island - Neufundland - St. Pierre-et-
 Miquelon - Gaspé/Canada - Quebec - Montreal.
 Vom 15. 8. bis 28. 8. 85 (14 Tage), inklusive
 Rückflug nach Frankfurt, je Person noch frei ab **3.920,-**

Canada und Atlantische Inseln
 Montreal - Quebec - Saguenay-River - Baie/Canada - Charlottetown/
 Prince Edward-Insel - Inghamsh und Sydney/Cape Breton-
 Insel - Halifax/Neuschottland - Ponta Delgada/Azoren - Funchal/
 Madeira - Genua
 Vom 28. 8. bis 15. 9. 85 (19 Tage), inklusive Flug
 von Frankfurt nach Montreal, je Person noch frei ab **4.830,-**

Beide Reisen können miteinander kombiniert werden zur Großen
 Island, Canada und Atlantische Inseln-Kreuzfahrt.

Beratung und Buchung in allen
 NUR TOURISTIK-REISEBÜROS - 67 x in Deutschland.
 Telefonische Expertenberatung: 0 69/2 69 03 99.

HIS A USA
 ITS STYL NUMBER

New York - New York
 Charterflug
 ab München
 ab DM 1049,-

BREAKFAST
 at Tiffany's
 2 Nächte in New York
 mit Linienflug
 ab DM 1440,-

USA ON WHEELS
 7-Tage-Tour Amerika
 ab DM 220,-

WESTERN DISCOVERY
 15-täg. Busreise
 ab DM 2185,-

ALPHA HAWAII
 ab Los Angeles,
 4 Nächte ab DM 1470,-

Häufig-Wahlheim-St.
 6000 München 2
 Tel. 0 69/23 70 81

NOVA
 Filialen:
 Alton/Osting
 Delmenhorst
 BERLIN
 ★★★★★★

ISLAND
 Individualisierte
 Nation ab DM 999,- inkl. Flug
INTER AIR

UNIFLUG GIESSEN
 Individualisierte
 Flugreisen zu Tiefpreisen
 Tel. 0 64 63/7 13 74

HONG KONG
 und China-Tours
 täglich zum
SONDERTARIF
 Auch andere Ziele weltweit.
 WMF, Tauernstr. 52-60, 6000 Ffm. 1
 ☎ 0 69/23 67 63, Tel. 4 170 310

CEYLON 1399,-
 Ab AMS, RB. ☎ 08 61 20 81

FINN Reise
 ☎ 040 - 32 60 16

NONSTOP-FLUG MIT JUMBO
 Frankfurt / Los Angeles / Frankfurt
 16.7. - 6.8.85 DM 1495,-

New York	725,-	Bangkok	1085,-
Singapur	1225,-	Cancun	1375,-
Singapur	1275,-	Rio	1975,-
Johannesburg	1795,-	Moskau	ab 1195,-

TOUR-PLAN-REISEN - 5300 Boun 3
 K.-Adenauer-Pl. 15, 02228/461663

Maritim
 HOTEL UND APARTHOTEL
TENERIFFA

Direkt am Meer - auf der
 Insel des ewigen Frühlings
 2 Wochen Übern.,
 Frühstücksbuffet inkl.
 Flug ab Düsseldorf
 ab DM **1329,-**

Kurzfristige
 Termine
 frei!

Charterflüge

Irland
 Hamburg-Shannon
 vom 18. 5. - 28. 9. 85

Norwegen
 Hamburg-Scandial
 vom 15. 6. - 17. 8. 85

Kataloge im Reisebüro
 Prospekt - Service 04 21 - 89 99 - 2 89

WOLTERS REISEN
 Postf. 10 01 47 - 2600 Bremen 1

Sonne, Kultur, Meer und mehr
 Als Urlaubsland hat Ihnen die Türkei viel zu bieten. Wo können Sie
 schon 8.000 Kilometer Küste finden und dabei auch noch zwischen
 Mittelmeer, Schwarzem Meer, Ägäischem Meer und Marmara-Meer
 mit seinem kristallklaren Wasser wählen. Und der sprichwörtliche
 blaue Himmel begleitet Sie an 300 sonnigen Tagen.

Doch damit nicht genug. Denn die Türkei hat mehr als nur Meer.
 Reizvolle Städte und eine Vielzahl antiker Stätten vermitteln Ihnen
 den Zauber dieses traumhaft schönen Landes mit seiner außer-
 gewöhnlichen Kultur.

Erleben Sie die köstliche Gastronomie mit seinen lukullischen
 Genüssen und die überaus herzliche Gastfreundschaft.

Faszinierende Folklore, die Sie nie vergessen werden, und vielfältige
 Einkaufsmöglichkeiten lassen Sie diesen Urlaub einmal anders
 genießen.

Türkei - wo Gast und Freundschaft noch ein Wort ist.

Türkei

Fordern Sie ausführliches Informationsmaterial an:
 INFORMATIONSSABTEILUNG
 DES TÜRKISCHEN GENERALKONSULATS
 Baseler Str. 35-37, D-6000 Frankfurt a. M. 1, Tel. 0 69/23 30 81-2
 Kurztel. 3-1, D-8000 München 2, Tel. 0 89/99 49 02 u. 59 43 17
 Bitte senden Sie mir kostenlose Informationen

Name _____
 Adresse _____

HIN und ZURÜCK AB BRU/AMS

Asunción	2080,-	Montevideo	2130,-
Bangkok	1250,-	Osaka	1890,-
Buenos Aires	2080,-	Recife	1890,-
Laracas	1410,-	Rio de Jan.	1985,-
La Paz	2650,-	Santa Cruz	2130,-
Lima	1700,-	Santiago	2150,-
Mexico C.	1640,-	Sao Paulo	1985,-

Besonders preisgünstig:
Große Südafrika-
Rundreise (22 Tage)
 Preis ab Ffm. 7 445,-
 Reiseantritt: 18. 7. 1985

A-REISEN
 Postfach 11 01 22
 6000 Frankfurt 1
 Tel. 0 69 / 23 01 63

Sprachkurse
Sprachreisen

England - Irland - USA
 Frankreich - Italien - Spanien

Alle Informationen im kostenlosen
 32-seitigen Programm 1985

SSF-Sprachreisen GmbH
 Mitglied im FSBV - Fachverband Deutscher
 Sprachreise-Vermittler e.V.

7800 Freiburg - Bismarckallee 2a
 ☎ (0761) 210079 - Telex 7721544

GRIECHENLAND

Die Brücke nach GRIECHENLAND

Fährverbindung
 Italien - Griechenland
 Ancona - Patras u. z.

Preisgünstig und bequem
 mit den größten Fährschiffen im
 Mittelmeer. • Direkte Ein- und Ausfahrt. • In der
 Hauptsaison außer Dienstag tägliche Abfahrten.

Fahrtpreis pro Person ab DM **120,-**

Generalagent: Hellas Orient Seereisen GmbH,
 Kaiserstr. 11, Tel. 0 69/29 80 911, 6000 Frankfurt/M. 1

KARAGEORGIS LINES

Mit dem eigenen Auto nach
GRIECHENLAND

Seebrücke
 Italien-Griechenland
 Für Passagiere u. Autos
 gemeinschaftlicher Fahrdienst mit
HELLASIC MEDITERRANEAN LINES
ADRIATICA
 Auskunft u. Reservierung durch

VIAMARE
 KREUZFAHRTEN u. TOURISTIK GmbH
 Appellstr. 14/16, 5000 Köln 1
 Tel. 0 21/23 49 11, 114, 882 34 23

seetours international
 Weißfrauenstr. 3, 6000 Frankfurt/M. 1
 Tel. 0 69/1 33 92 10, 114, 41 69 723

EUROPÄISCHE KÜSTEN-PERLEN
 Kleine Hotels mit Charme der geto-
 benen und exotischen Kategorie an
 allen europäischen Küsten. Mit Flug
 und für Selbstfahrer.

WELTWEITE FLÜGE
 Sprechen Sie mit Spezialisten
Reisebüro Sky Tours
 Tel. 0 69 / 78 28 67 oder 78 10 83

Jersey - die Oase im Kanal
 Charmant französisch, sportlich englisch. Das ist
 Jersey. Die britische Insel, auf der man französisch
 kocht. Eine Oase im warmen Golfstrom, direkt vor
 Frankreichs Küste.

So kommen Sie hin: Den Sommer über mit Direktflügen ab Frankfurt (DLM) oder Düsseldorf (BA). Immer per Autofähre von St. Malo, Frankreich.
 Näheres durch: ADAC-Reisen, airways, Germania, Kouraj-Reisen, Magner-Reisen, Ruoff-
 Reisen, TUI, Wolters-Reisen. Oder senden Sie diesen Coupon direkt an: Dept. G 8, States
 of Jersey Tourizm, Weighbridge, St. Helier, Jersey, Channel Islands. Wir senden Ihnen
 Unterlagen zu.

Name: _____
 Straße: _____
 PLZ: _____ Ort: _____

Gute Dienste
 bei der Gestaltung von Urlaub, Freizeit und Wochen-
 ende leisten die Reiseteeile von WELT und WELT am
 SONNTAG mit ihren vielfältigen Anzeigen.

DAS 5 STERNE ANGEBOT FÜR KORSIKA UND SARDINIEN URLAUBER

- ★ Abfahrten bis dreimal täglich
- ★ Preiswerte Passagen für Wohnmobile, Caravane und PKWS
- ★ Attraktive tägliche Preisangebote
- ★ Superpreise bei STAND BY
- ★ Schnell sicher und modern

Herzlich willkommen an Bord. SAVONA •

Pur weitere Informationen, wenden Sie sich an Ihr
 Reisebüro oder mit diesem Coupon erhalten Sie
 unsere Fahrpläne und Tarife 85

CORSICA FERRIES IFFANCIU
 Postfach 139 - F 20724 BASTIA
 Tel. (051) 3118 09 Telex: 460009Z GEMAR

corsica ferries
Sardinia ferries

REISE-WELT
 und
MODERNES REISEN:

Zwei prominente Reiseteeile
Eine
Anzeigenkombination

09/11/85

Kuren - und dem Alltag entfliehen

S.F. Bad Ems

Eine Bäderreise zum Kennenlernen haben die rheinland-pfälzischen Staatsbäder Bad Bertrich, Bad Ems, Bad Dürkheim und Bad Bergzabern zusammengestellt. Angeboten werden drei- und sieben-tägige Pauschalarrangements mit einem abwechslungsreichen Programm, bei dem das Schwimmen in den heilkräftigen Thermen im Vordergrund steht. Darüber hinaus gibt es eine Reihe zusätzlicher „Bonbons“, wie zum Beispiel einen Spielbankbesuch, die Benutzung von Sonnenbänken, Tanztanz und Fahrten mit der Kurwaldbahn. Eine Kurzreise für drei Tage (Zimmer mit Frühstück) kostet 120 Mark. Prospekte mit Leistungs- und Freisangaben können von den Kurverwaltungen in 5322 Bad Bertrich, 5427 Bad Ems, 6720 Bad Dürkheim und 6749 Bad Bergzabern angefordert werden.

Ein Aufenthalt im Kurort Bad Marienberg im hohen Westerwald empfiehlt sich besonders bei Erschöpfungszuständen, vegetativen Regulationsstörungen, Herz- und Gefäßerkrankungen, Stoffwechselstörungen, rheumatischen Beschwerden sowie Frauenkrankheiten. Umfassende Kurmittelabteilungen, komplette ärztliche Versorgung garantieren einen erholsamen Aufenthalt. Auch als Ausgangspunkt für Tagesstouren bietet sich das zentral gelegene Kneipp-Heilbad an. Eine einwöchige „Fitness- und Kur gegen den Alltagsstress“ mit Vollpension, Schwimmbad, Sauna, Solarium, Kurärztlichen Anwendungen und Betreuung kann man für 480 Mark buchen. Auskünfte erteilt die Kurverwaltung, Wilhelmstraße 10, 5439 Bad Marienberg.

Das Urlaubs- und Badestädtchen Bad Hönningen am Rhein bietet von Mai bis November ein siebentägiges Pauschalarrangement an. Inklusiv tägliches Thermalbad liegen die Preise pro Person zwischen 170-Mark im Privatzimmer mit Frühstück bis 505 Mark bei Unterbringung im Hotel mit Halbpension. Auskünfte über das Verkehrsamt-Kurverwaltung, Neustrasse 2a, 5462 Bad Hönningen.

Die alte Hohebrücke im historischen Zentrum von Bad Kreuznach trägt sechs Brückenhäuser aus dem 15. Jahrhundert. Sie gelten als Wahrzeichen der Stadt und begründeten den landesweiten Ruhm der Brücke, die zwei alte Stadtteile der von den Grafen von Sponheim im 12. Jahrhundert angelegten Siedlung verbindet. Der Name der Stadt geht allerdings zurück auf das keltisch-römische *Crocinacum*, das zu „Kreuznach“ wurde. FOTO: ULRIKE LIEB-SCHÄFER

Die Nahe-Historie geschrieben Wasser und Wein

Bad Kreuznach ist der Rhein Anziehungspunkt für Touristen von nah und fern, so sind an seinem Nebenfluß Nahe die großen Urlaubervisionen bislang ausgeblieben. Die kleinen Fachwerk-nester verharren noch immer im Urzustand. 23 Burgen, Schlösser und Ruinen erzählen von der Geschichte, und in das zweitausendjährige Weinland sind nicht nur das größte Waldgebiet Deutschlands, sondern auch vier Heilbäder eingebettet.

Historie, Anekdoten und Sagen erweisen sich an der Nahe und im Hunsrück als Wegweiser für den Feriengast. Doktor Faust, Schinderhannes und der Jäger aus Kurpfalz waren hier zuhause. Fachwerkromantik blieb vielerorts unversehrt erhalten.

In Herrstein zum Beispiel, das am Dienstag nach St. Lucien Tag der Heiligen Jungfrauen nach Christi Geburt vierzehn Hundert, zwanzig und acht Jahre schon mit Stadtrechten begünstigt wurde. Die Schloßkirche lohnt die Visite der „Herrsteiner Tafel“ wegen. Die ausdrucksvoll-nativen Apostelgestaltungen aus vorreformatorischer Zeit lassen sich bis



heute nicht in die Kunstgeschichte einordnen. Da scheint der Engelweder Perspektive noch Proportionen beachtet - mit gemütlich bis zum Ellbogen auf des Matthäus Schreiber gestützten Armen dem Heiligen Kochrezept ins Ohr zu filtern, ein Hunsrückdorf ist dem Jesaja beigegeben, dem Johannes steht eine Fieniallee ins Fenster. Aus einem Renaissance-Palazzo blickt Moses von der Orgelpore herunter, die eines der „Klingenden Denkmäler“ der Orgelbauerfamilie Stamm trägt. Etlche der kunstvollen Instrumente ertönen noch heute in den Dorfkirchen von Hunsrück und Nahe zur Messe oder zu Konzerten - wie unter anderem in Sulzbach.

In Sponheim besuchen wir die romanische Kirche des ehemaligen Benediktinerklosters, einst weitgerühmt wegen der Bibliothek und des Abtes Trithemius, der mit einem gewissen Doktor Faustus - dem Rektor der Kreuzbacher Lateinschule - ständig in Fehde lag. Nahe der Kirche liegt der „Gasthof Glock“. Das alte Weinhaus mit dem schönen Innenhof

mauserte sich zu einem ländlichen Pensionsbetrieb. Nicht weit von Menzingen liegen die Höhlen des Schinderhannes, wo er mit seinem Jülichen Zufucht suchte. Vom Dörfchen Winterburg am Elterbach gelangen wir auf die Spur des Eagen von Troje (im Drohnal) und auf die des Jägers von Kurpfalz (in Entenpuhl). Burg Wallhausen inmitten der Rebhügel indes erinnert an den Gegenkönig zu Heinrich VI. (1081). Heute kann man auf Wallhausen in uralten Gewölbten Wein kosten und kaufen, und sich in Weinseminaren in Kreuznach zum Kenner ausbilden lassen. Ansonsten ist Bad Kreuznach eher dafür bekannt, daß es mit heilenden Wässern und Radongasen der Gesundheit helfen will. Reizvoll ist die Kreuzmacher Altstadt, elegant das Kurviertel mit den aufgezputzten Villen, auf deren Fenstern Jugendstilblumen blühen. Über der Nahe erstrecken die Bäume sanft ihre Äste, und es wandert sich erholsam an den Gradierverken entlang nach Bad Münster am Stein. Wichtig steht der einst burgengekrönte Rheingrafen-

stein dem Kurhaus von Bad Münster am Stein gegenüber, in dem die bereits im Tertiär von der Natur auf Vorrat produzierten Wasser und Edelgase Heilung versprechen. Darüber erinnert die Ebernburg an Franz von Sickingen; nicht weit davon gewährt Burg Dhaun Erholungssuchenden Gastlichkeit. Im Fischbachtal gibt es einen Campingplatz für Mineralienfreunde und Gleichgestimmte beim Sammler Hoffmann. Der offeriert nicht nur Caravans zum Mieten, sondern auch kenntnisreiche Führung in die Steinbrüche um Idar-Oberstein. Im Hahnenbachtal aber garantiert der „Forellenhof“, eine ehemalige Mühle, den eigenen Fang frisch auf den Tisch. Wasseramseln, Eisvögel und Fischweiber lassen die Herzen der Naturfreunde und der Tele-Spezialisten unter den Fotografen höher schlagen. Zeugnisse frühesten Vergangenheit sind die Meeresanemonen, die im kleinen Museum von Bundesbach aus dem jahrmillionenalten Stein wachsen. Auch ein Korallenstock wuchert im Schiefergestein, ein See-

sternchen legt die Arme an - Kostbarkeiten, zu denen August Litz im Haus gegenüber den Schlüssel hat. Wer der Natur noch gründlicher in die Werkstatt schauen will, fährt in Bundesbach dann noch ins Schieferbergwerk ein oder besucht das Kupferbergwerk von Herrenberg. Die einladende Gegenwart einer Dorfgemeinschaft treffen wir in Simmeral: Jung und Alt taten sich hier zusammen, den dörflichen „Backes“ zu neuem Leben zu erwecken. Nun wird wieder unter dem ältesten Rathaus von Rheinland-Pfalz (aus dem Jahr 1495) auf Holzfeuer Brot gebacken. Daß der Kamin gleich auch den Ratssaal mitheizt, läßt Rückschlüsse auf praktisch-wirtschaftliches Denken der Altvordere zu. Ihre Nachfahren machen sich heute ein Vergnügen daraus, Gäste zum Genuß der knusprigen Delikatessen willkommen zu heißen. ULRIKE LIEB-SCHÄFER

An der Ahr Gastlichkeit genießen

B. C. Bad Neuenahr

Damit im Ahrtal vor lauter Rotwein nicht die anderen Genüsse dieser Region übersehen werden, gründeten Gastronomen unter dem Motto „Gastlichkeit im Ahrtal“ vier Klassiker ein Weg eine Gemeinschaft zum Wohle des Gastes. Mit von der Partie sind das Steigenberger Kurhotel und das Dorint Hotel in Bad Neuenahr, das historische „Weinhaus St. Peter“ in Walporzheim und die ebenfalls traditionsreiche „Lochmühle“ in Mayschoss.

Ein kulinarisches Wochenendarrangement bietet dem Ahrbesucher die Möglichkeit, Bekanntheit mit diesen vier gepflegten Häusern und den Spezialitäten ihrer Küchenchefs zu machen. Die Leckerbissen wandeln sich natürlich mit der Jahreszeit. Jetzt im Frühling können Löwenzahnsalat mit Lammrücken, Brennnesselsuppe, Spänerkelkrone mit Grünkräutern und Ziegenfrischkäse-Auflauf zu den regionalen Köstlichkeiten gehören - und dazu schmecken natürlich die Weine des Ahrtales.

Das Wochenendarrangement, das bis Herbst für 299 Mark angeboten wird, beginnt am Freitag abend in Bad Neuenahr im Steigenberger Kurhotel oder im Dorint Hotel mit einem Begrüßungscocktail und einem rustikalen Abend, dem sich ein Spielbankbesuch anschließt. Am Samstag steht nach Schwimmen, Wassergymnastik und reichhaltigem Frühstücksbuffet eine Wanderung entlang der Ahr auf dem Programm. Sie beginnt mit der Besichtigung der Altstadt von Ahrweiler und führt zum Weinhaus St. Peter. Dort stärken sich die Wanderer mit einem herzhaften Mittagessen und weiter geht's durch die Weinberge und über den Ahrhöhenweg zur Lochmühle. Hier gibt es abends ein festliches Menü und am Sonntag nach dem Frühstück werden die Gäste zum Ausgangspunkt nach Bad Neuenahr zurückgebracht. (Auskunft: Steigenberger Kurhotel, Kurgartenstraße 1, 5483 Bad Neuenahr; Dorint Hotel Bad Neuenahr, Am Dahlengarten, 5483 Bad Neuenahr; Brogsitter's Weinhaus St. Peter, 5483 Walporzheim; Die Lochmühle, 5481 Mayschoss im Ahrtal.)

Auskunft: Fremdenverkehrsverband Rheinland-Pfalz, Löhrrstraße 103-105, 5400 Koblenz

TOURISTIK

Was macht der Burgschauspieler Heinz Reincke im Eismeer?

„Und in diesem Sommer erfüllen wir uns einen Wunsch: Wir reisen mit der VISTAFJORD durch die Fjorde bis Spitzbergen. Darauf freu' ich mich sehr.“ Heinz Reincke.*

Spitzbergen-Nordkap-Kreuzfahrt vom 21.7. bis 4.8.1985 ab DM 6.510,-

Die Reise fängt leicht und bequem zu erreichen, in Hamburg an. Dann geht es über „die Alpenstadt am Fjord“, Andalsnes in Norwegen, und die Rosenstadt Molde nach Spitzbergen ins Eismeer. Nach Longyearbyen lernen Sie mit dem Nordkap den nördlichsten begehbaren Punkt Europas kennen und fahren an Norwegens idyllischer Küste entlang bis zu den überwältigenden Fjorden, dem Geiranger-, Sogne-, Nærøy- und Aurlandsfjord. Gudvangen, das Sie dann erreichen, liegt inmitten hoher schroffer Felsen. In Flaam schließlich fahren Sie mit der Flaambahn, die auf 20 km einen Höhenunterschied von 865 m bewältigt. Über Bergen geht es dann wieder zurück nach Hamburg.

* Interview aus Buchhe - Das Österreichische Theatermagazin

VISTAFJORD & SAGAFJORD
QUEEN ELIZABETH 2 · PRINCESS COUNTESS

Name: _____
Straße: _____
PLZ/Wohnort: _____
An CUNARD/NAC
Abt. WW15, Neue Wall 54,
2000 Hamburg 56, Tel.: 040/36121056

Das FerienschiFF nach Finnland

Wenn Sie in Travemünde auf die FINNJET kommen, dann haben Ihre Ferien schon begonnen! An Bord herrscht bereits Ferienstimmung und finnisch-freundliche Atmosphäre! Da gibt es so viel zu entdecken und erleben, daß die schöne Zeit auf See fast zu schnell vergeht...

Sie geht's natürlich auch Ihren Kindern. Denn für die Kleinen ist der FINNJET-Service besonders groß! Im eigenen Spielzimmer fühlen sich Ihre Kinder so wohl, daß Sie sich beruhigt ein bißchen in die Sonne legen oder in der Sauna schwitzen können.

Hungrige kleine Mäuler bekommen auf der FINNJET besondere Kinder-Essen. Und gleich zu Beginn dieser lustigen Seefahrt gibt's für alle Kleinen eine bunte Überraschungstüte.

Daß sich bei den Preisen für die FINNJET-Reise sogar Ihre Urlaubs-Kasse erholen kann, sehen Sie an den besonderen Angeboten, die es an vielen Abfahrten gibt!

... hat preiswerte Angebote:

Kinderermäßigung bis zu 70%! Die Ermäßigung für Kinder von 6-17 Jahren beträgt 50%. In der Hochsaison sogar bis zu 70%!

PKW zum Sonderpreis! Wer mit FINNJET hin und zurück fährt, zahlt für den PKW nur 1 Strecke in der Hochsaison bei vier Pers. im PKW!

1 x Skandinavisches Buffet inklusive! Wenn Sie zwischen dem 25. Juni und dem 31. Juli mitwochs ab Travemünde und dienstags ab Helsinki fahren, schließt der FINNJET-Fahrtpreis 1 x Skandinavisches Mittags-Buffet ein!

Schicken Sie mir bitte kostenlos den FINNJET-Fahrtplan und Auswahlreise-Prospekt mit vielen Vorteilen und interessanten Routen.

Name: _____
Straße: _____
PLZ/Ort: _____
Einsenden an: Finnet-Line, Postfach 1610, 2400 Lübeck 1
Auch Ihr Reisebüro hat den FINNJET-Fahrtplan.

Finnet-Line

FINNJET

BAD BEVENSSEN

Staatlich anerkanntes Heilbad

Ihr Heilbad

Ein sehr modernes Kurzentrum mit ganzjährig geöffnetem Thermal-Jod-Sole-Freibad (30°) und Thermal-Jod-Sole-Bewegungsbädern (38° u. 34°) in der Halle...

Ihr Urlaubsziel

Reizendes Städtchen am Rande der östlichen Lüneburger Heide. Mit ausgedehnten Wäldern, Wasser und Heide drumherber...

EINE PERLE IN DER HEIDE Komfort-Ferienappartements für 2 bis 5 Personen. Ruhige Lage am Stettiner See...

Landhaus im Niedersachsenstil Hotel Linden Das Hotel mit dem ländlichen Charme

Ihr zweites Zuhause in Bad Bevensen Großzügig und geräumig gebaut. Abwechslung ruhige Lage im Kurzentrum...

Landhaus zur Aue Ein neues Haus im alten Stil. Nahe Stadtzentrum, unmittelbar am Kurzentrum...

Haus Uhlenbusch im Kurviertel, tollstuhlgerecht, Komfort-Pensionszimmer...

Ihr Kurhotel in Bad Bevensen Haus der Spitzenklasse im Kurzentrum direkt am Wald...

Vielfältige Anregungen und Informationen über Urlaub und Freizeit erhalten Sie jeden Freitag...

Fehlhabers HOTEL UND GASTHAUS HALLENBAD 28° mit Gegenstromanlage, Solarium

Ronco Sauna, Solarium, Saunabank, Massage

Haus Wolfgang 3119 Bad Bevensen 746 0 58 21 / 36 11

INS LAND DER FRANKEN FAHREN

HERZOGTUM COBURG

COBURGER LAND Der Geheimtipp für Ihren Aktiv-, Kultur- oder Kur-Urlaub

Rodach b. Coburg Kur-Urlaub im staatlich anerkannten Erholungsort mit Heilquellenkurbetrieb

bischofsgrün

IM NATURPARK FICHTELGEBIRGE 650 1030 Wandern - Schwimmen - Rudern - Sommerrodelbahn

KLINGENBERG a. MAIN, die Rotweinstadt in Franken

LOHR am MAIN 650 Jahre Stadt

Ansbach - Stadt des fränkischen Rokoko

Das rustikale Hans in herrlicher Waldlage, aller Komfort, 100 Betten

Private-Pens. Meyer-Göllersen Ruhige Lage, alle Z. DU/WC

Liebe Leser Schreiben Sie bitte die Chiffre-Nr. möglichst deutlich...

Abnehmen - Kuren - Erholen schwallenhof 3490 Bad Driburg

Führerschein im Urlaub schnell, sicher, preiswert

NORDSEE/NIEDERSACHSENSCHLESWIG-HOLSTEIN/SEE

KURHAUS HOTEL Seeschloßchen Exklusive Atmosphäre, Seebad

Ferien auf Sylt 1a ZL, 1a Frühstück, od. App., exkl.

Reiterferien auf Sylt seit über 10 Jahren

KUR- UND SPORTHOTEL REIMERS LANDHAUS WREDEMÖCK 2 erst. Häuser

Intermar-Hotel Timmendorfer Strand zum Kennenlernen

GEWICHTSABNAHME garantiert durch SCHROTHKURZEN

Tennis und Golf total? Beauty, Kosmetik und sich verwöhnen lassen?

Ringhotels ein Qualitätsbegriff Ob Sie in Ringhotels auf Geschäftsreisen übernachtet...

Hotel Goldener Hirsch Rothenburg am Tauber

Liebe Leser Schreiben Sie bitte die Chiffre-Nr. möglichst deutlich...

Hotel - Restaurant Seehof direkt an der Steilküste gelegen

Ringhotels Deutschland dann schicken wir die verschiedenen Broschüren

FLUß-KREUZFAHRT DURCH FRANKEN

Besondere Delikatessen im diesjährigen Kreuzfahrt-Kalender sind die Angebote der FPS

Unter dem Motto 'Vom Frankentum zum Alpenrand' führt eine 'Große Bayern-Kreuzfahrt'

intermar Hotel Molente Malenter Sommer

Ringhotel Nürnberg Ein modernes Hotelgarni zentral gelegen

BAYERN

Tennis intensiv im Bayer. Wald Pauschalangebot: 12, 15, 20, 25, 30, 35, 40, 45, 50, 55, 60, 65, 70, 75, 80, 85, 90, 95, 100

Feiern Sie 10 Jahre REINER-PARK-HOTEL

intermar Hotel Molente Malenter Sommer

Ringhotel Bonn Ein modernes Hotelgarni zentral gelegen

ALPENHOTEL Waxenstein Ringhotel Grainau-Garmisch

1. München für DM 299

Erleben Sie die Nordseeinsel LANGEÖG Lassen Sie sich verwöhnen im Appartement-Hotel DEUTSCHES HAUS

Ringhotel Hanstedt Am Eingang zum Naturschutzpark Lüneburger Heide

München bietet viel Sport, Unterhaltung, Theater, Oper, Museen

Urlaub in Oberbayern Hallenbad, Sauna, Thermalbad, Solarium, Tennis, Kegelbahn

Sylt Keitum Rosenhaus Aur Merl - Stille Behaglichkeit im grünen Herzen der Insel

Ringhotel Dresden ... tagen, wohnen und erholen in der Bundeshauptstadt

Mittenwald Fragen Sie nach unserem neuen Jahresprospekt

Bayerischer Hof Inzell im Chiemgau

Das Wandermagazin fordern Sie das kostenlose NEU-PROBEEXEMPLAR

Ringhotel Hanstedt Am Eingang zum Naturschutzpark Lüneburger Heide

Alpenhof 6170 Bad Tölz - Oberbayern

Das Wandermagazin fordern Sie das kostenlose NEU-PROBEEXEMPLAR

Urlaubsplanung

In den Reisetiteln von WELT und WELT am SONNTAG gibt's Anregungen und Angebote in Hülle und Fülle...

Alle Angelegenheiten sind hier möglich

HERZ - KREISLAUF MANAGERKRANKHEIT NERVEN
Herz-Kreislauf, Managerkrankheit, Nerven.
Rheuma, Bandscheibenerkrankungen, Angststörungen...

Rheuma • Arthrose • Gelenke
SCHWERDEN in Gelenken, Händen, Schultern, Rücken, Füßen...
THYMO-THERMA-KUR
THERMAL-Nachschlamm-Kompressen...

Schwarzwalddenkmal in Villa Stephanie
Privatklinik
für alle inneren Erkrankungen einschließlich Stoffwechsellörungen...

Herz Kreislauf Asthma Bronchitis
● alle Kurmittel
● indiv. ärztliche Betreuung
● Pauschalurlaub, keine zusätzlichen Kosten

Frischzellen am Tegernsee
inkl. Thymus
frisch im eigenen Labor zubereitet
Hierarchisch überwachte Bergschaffherde

Durchblutungsstörungen der Beine, des Herzens und Gehirns
Intraarterielle Infusionen, HOT (Blutwäsche), Ozon-Therapie...

ASTHMA-KLINIK BAD NAUHEIM
Asthma - Emphysem - Bronchitis - Herz/Kreislauf
Entwicklung von Aerosol-Mittelbereich, Einengung von Cortison-Präparaten

Kurhotel Park-Sanatorium St. Georg
von MALLINCKRODT K.G.
Fachklinik für Innere Medizin und Naturheilverfahren
Revitalisierungszentrum - Nachsorge

Informieren Sie sich, wie Sie Ihre Gesundheit schützen und Ihre Abwehrkraft erhalten können.
bitte senden Sie mir:
Ihre Broschüre über die erfolgreichsten Naturheilverfahren...

Ruhe - Erholung - Urlaub - Entspannung - Regeneration im
„Sonnenhof Bad Isburg“ - Klin. Kur-Kneipp- und Psychotherapie GmbH
4505 Bad Isburg, Teutoburger Wald, PF 1240, Tel. 0 54 03 403-1

Psychosomatische Privatklinik Psychotherapie-Hypnose
Seelische, vegetative und körperliche Erkrankungen, Entziehungen, Individual- oder Pauschalbehandlung (Kassen), 25 Patienten

WAS TUN? WER HILFT WEITER
wenn Personen, die im Leben viel erreichen, Verantwortung tragen, führen und leben durch irgendwelche oder inneren Belastungen körperlich und psychisch so erkranken...

GESUNDHEIT IN GUTEN HÄNDEN
Alles unter einem Dach:
Ärztliche Behandlung, Betreuung, Beratung, Labor, Röntgen- und Funktionsdiagnostik...

Privatklinik für innere Krankheiten „Schwarzwald Höhen-sanatorium“
7821 Höchenschwand Tel. 07672/338
Moderne med.-technische Ausstattung - klin. Labor @ große Bäderabteilung...

Entziehungen - 28 Tage
KLINIK PROF. KAHLE
5 Köln-Dellbrück - Telefon 02 21 / 68 10 18
Leiter Dr. med. Kahle

Praxiseröffnung am 1. 4. 89 S. F. Lante
Psychologin
Lebensberatung, Hypnose (mit Wunsch nach Hausbesuche)
Zelltherapie am Schillersee
Bio Regenerationskuren unter fachärztlicher Leitung

Frischzellen
Über 30 Jahre ärztliche Erfahrung in der Behandlung nach der Original-Methode von Prof. Dr. Niehans (Genl. Thymus-Zellen) im Sanatorium am Königstuhl.

Sanatorium am Stadtpark - Bad Harzburg
Herz - Kreislauf, Durchblutungsstörungen, Asthma - Bronchitis, Leber- und Stoffwechselerkrankungen, Übergewicht...

FRISCHZELLEN
einschl. Injektionen von Thymus-Gewebe
- 35 Jahre Erfahrung -
- 500.000 Injektionen -

Sie planen eine Reise
In den Anzeigen der Reiseteile von WELT und WELT am SONNTAG finden Sie interessante Angebote und nützliche Vorschläge für jeden Geschmack und jeden Geldbeutel.

Kurhotel Bärenstein
4934 Horn-Bad Meinberg 1, Teutoburger Wald, Tel. 0 52 24 / 50 23 u. 50 34
ZELLTHERAPIE nach Prof. Niehans, biologische REGENERATIONSKUREN...

Sanatorium und Privatklinik Lentrod
Ermöglicht Vollsonnensonne - Heliotherapie - Solartherapie, Ergotherapie, Check-up: Ermittlung von Risikofaktoren, Medizinische Beratung...

Kneipp-Kuren Kur-Ferien Schroth-Kuren
Herz-Kreislauf, rheumatisches Formenkreis, Wirbelsäulenschäden, Übergewicht, Magen-Darm-Erkrankungen...

Privatsanatorium am Schloß Kurheim Dirks
328 Bad Pyrmont, Schloßplatz 1, Tel. 05281/465 u. 52 74
Im Kurzentrum unmittelbar nach Palmengarten u. Kurpark gelegen...

ALKOHOL-PROBLEME?
Kleiner Patientenzirkel (bis 10 Personen), Qualifizierte Fachkräfte, Bewährte, zwanglose, 28tägige Behandlungsmethode...

FRISCHZELLEN-INFO
Info-Tonband 3 Min. 0 45 23 / 59 98 - Prospekt - Kostenlos!
NORDZENTRUM FÜR ZELLTHERAPIE UND THYMUSBEHANDLUNG

Schnittfreie Operationsmethode von KRAMPFADERN
Die in Bad Honnef entwickelte Operationsmethode der percutanen Extraxrese hinterläßt keine Spuren. Mehr als 12 000 erfolgreich operierte Patienten.

Prägnanz
Schöne, unberührte Landschaft, erster Wasserschneidende Bad in Europa, Ausblick zu 141 Höhen und Abenteuern...

Ferienwohnungen - Restaurant Kitzlwies
A-6312 Aulfach, Tel. 03 42 53 59 / 88 88, Fam. Metzger. Komf. komplett ausgestattete Appartements...

Da wird man als Wanderer plötzlich ein Anderer
HOTEL ALTE POST, HOTEL BERGHOF, HOTEL SCHENHOF, HOTEL FELSSENHOF, HOTEL KAPPELLER, HOTEL RÖMERTHOF, HOTEL RÜCHEHIMMELHOF, HOTEL PULVERER, ALPENHOTEL SCHNEEWEISS

Sie planen eine Reise (cont.)
Thermalbäder, 7 Bäder in der Alpenregion und Röhmerbad DM 75.- / Woche alle Lila, 3 geführte Wanderungen DM 65.-, Tenniskurs, 3-5 Pers., 5 x 1,5 Std. ab DM 175.-

Sanatorium Hof am Berg
Kurort - Fitness - Regeneration und Pausen
Herz, Kreislauf, Hochdruck, Labor, Stoffwechsel, Gicht, Bandscheiben, Gelenke, Allergien, Neurologie...

„gesundwärts“
Wenn THX, dann Osand
Der frische Thymus-Genextrakt zur Stärkung ihrer natürlichen Abwehrkräfte...

WEGGIS
Urlaubsfreude am Vierwaldstättersee
CH-6353 Verkehrsuro, Tel. 004141-93 11 55
Für alle die sich auf Ihre Urlaubsreise freuen oder Ferienwohnungen suchen wollen...

OSTERREICH
Frühling am Mühlbacher See, Balthagisches Qualitätsortel mit Chablonosphäre, Tennisplätze und Skizaplatz sowie Roflberg Hotel

Hotel Pulverer
„Sich ans Verwöhnen gewöhnen“
In zentraler, ruhiger Lage, Großzügige, elegante Zimmer, komfortable Betten, tolle Thermalbäder - Freibad - und 29 x 100 m Schwimmbecken...

BAD KLEINKIRCHHEIM
Ein Ort hält Wort
Thermalbäder, 7 Bäder in der Alpenregion und Röhmerbad DM 75.- / Woche alle Lila, 3 geführte Wanderungen DM 65.-, Tenniskurs, 3-5 Pers., 5 x 1,5 Std. ab DM 175.-

Oppland 1985

ÖSTERREICH

ITALIEN

Steiermark

Von den Alpen durch die Wälder über die Wiesen. Vergessen Sie Ihren Alltag.



Wo der Urlaub am schönsten ist

Lassen Sie sich anregen, neue Schönheiten zu entdecken. Machen Sie mal einen Streifzug durch die Anbote der Anzeigen. In den Reisetiteln von WELT und WELT am SONNTAG werden Sie unter Umständen mehr Informationen für einen schönen Urlaub finden als in manchem dickbändigen Reiseführer.

Badhof GRASSBOER, A-8322 Oberwölz 56, Tel. 00 43 / 35 81 / 3 15 Gemütliches Haus in ruhiger Umgebung. Alle Zim. m. Du/WC, teilw. Balkon, HP DM 35,- (Vorsais.), DM 39,- (Hauptsaais.), Menüwahl! Radfahren, Wandern, geheiztes Schwimmbad und Tennis im Ort.

Steiermark Viele Wander- und Ausflugsmöglichkeiten, Waldreiche Umgebung, sehr gute Küche, schöne Zim. m. Du/WC, Vollpension DM 35,- bis DM 39,-. Gastgeber Schwarzbauer A-8124 Ubcbaach Tel. 00 43 / 31 26 / 25 03 od. 23 45

LACKENHOF

Das Erholungsdorf am Otscher Das familienfreundl. Bergdorf an der steirisch-niederösterreich. Landesgrenze. In einem romantischen Tal schloß gelegen (810-1856 m), 300 Einw., 1200 Gästebetten aller Kateg., Wandern, Schwimmen, Tennis, Schwammertuchen, Beeren pflücken. PREISE: NF ab 56 85,-, HP ab 58 200,- PROSPEKTE: INFORMATIONSBÜRO, A-3235 Lackenhof Tel.: 00 43 / 74 80 / 286

Hotel Schloss Seefeld ***** Hotel mit HALLENBAD - DIREKT AM SEE ● TENNIS - 4 Sandplätze ● GOLF - 18 Löcher ● Wasserski - Surfen - Segeln ● SPORTWOCHENPAUSCHALEN A-9210 PÖRTSCHACH/WÖRTHNER SEE Tel. BRD 0043/42 72, Österr. 0 42 72 23 77 Telex BRD 0047-4, Österr. 422 153

Wildschönau

Mit Schwung in Schwung kommen Wir bieten ein ausgezeichnetes Wanderwegenetz, Wandermädel, geführte Wanderungen ● bewirtschaftete Almen ● bodenreinstes Brautrum ● Schwimmbäder und Sauna ● Reitheile und Reitalien ● Tennis ● Sessellift ● gemächliche Gasthöfe, Pensionen, Appartements, Privatzimmer und kinderfreundliche Hotels ● familienfreundliche Preise wie z. B. Zimmer mit Frühstück ab DM 13,-, Halbpension ab DM 28,- Informationen erteilt: Fremdenverkehrsverband Wildschönau, A-6311 Wildschönau-Oberau, Tel. 00 43 / 53 39 / 82 55 od. 82 16 o. 89 80

OBERÖSTERREICH



Kärntens urgemütliche Bauerndörfer

Urlaub in romantischen Ferienwohnungen mit allem Komfort. Da zeigt sich der Mai von seiner schönsten Seite! Seefeld Schönkeim Direkt am Faschik See. Ideal für Familien. Sie wohnen in einer Ferienwohnung mit Kuchische, Bad oder Dusche, WC, Balkon. Wochenmietpreis für 6 Personen bei eigener Anreise ab DM 428,- Das richtige Ziel für aktiven Urlaub. Sie wohnen in einer Ferienwohnung mit Kuchische, Dusche, WC, Balkon. Wochenmietpreis für 4 Personen bei eigener Anreise ab DM 358,- Informationen und Buchungen: Kärntner Bauerndörfer A-9500 Villach, Widmannsgasse 43, Telefon: 00 43 / 42 42 23 37 oder in Ihrem TÜV-Reisebüro. Katalog anfordern!

NEU & GRATIS Der Sommerkatalog '85 Schreiben Sie uns, wir schicken Ihnen gratis unseren neuen 60seitigen Sommerkatalog '85. Landesfremdenverkehrsamt Oberösterreich Postfach 8000-A-4010 Linz Telefon: 0043/ 732 166 30 21-214

PFINGST-URLAUBE IN CERVIA (Adria) HOTEL NETTUNO, Tel. 00 39 / 5 44 / 97 11 56-97 13 37. Estrad., jed. Komf., dir. am Meer. Frühstückbuffet, MenÜ à la carte. Parkl., Garten, geheizt. Swimmingpool. Verlangen Sie uns. Prospekt. Aukt.: Frau Frank, Tel. 0 89 / 8 50 27 76 v. 18 b. 39 Uhr.

MILANO MARITTIMA (Adria) HOTEL GRANADA, Tel. 00 39 / 5 44 / 99 32 39, 19-21 Uhr. Direkt am Meer. Geheiztes Schwimmbad, Sauna, Fitness-Raum, Klimaanlage im Speisesaal. Menüwahl m. Salatbuffet. Frühstückbuffet. Blaue Wochen Sommerpension v. 1. 5. bis 17. 5. ab DM 277 pro Woche. Aukt. Tel. 06 21 / 79 79 63 / 79 24 68

Zur Baumblüte nach Meran HOTEL KÖNIG LAURIN (Südtirol) I-39012 Meran, Laurinstraße 24 Tel. Dv. 00 39 / 4 73 / 4 80 88 oder 4 80 02. das Komforthotel (1880) eröffnet in ruhig., sonniger zentraler Lage. Großzügig ausgestattete Zimmer m. Bad/Du., WC und Balkon. Hallenbad (38 °C) Freibad m. Liegewiese, Sauna, Solarium, Terrassencafé, Bar, schöne Außenanlage, Licht, auch für Gebühler. Vorzögl. Küche, wöchentlich Thaler Abende bei Kerzenschein mit Musik. HP mit Frühstückbuffet und Abendessen, Salatbuffet, DM 65,-; bei 11 Tage Buchung = 1 Tag gratis, Kindermäßigung.

MILANO MARITTIMA (Adria/Italien) HOTEL ADRIA mit 2 Tennisplätzen, Tel. 00 39 / 5 44 / 99 46 65, ruh. Lage, dir. am Meer ohne Zwischenstraße m. Privatspazierg., in einem großen schattigen Garten, überdacht u. abgeschlossenen Parkl., Gartenterrasse m. Frühstückbuffet, Minibar, Salatbuffet. Besitzt Tennis-Untericht. EIN PREISSTÜFTIGES HOTEL MIT ERSTKLASSIGEN LEISTUNGEN. Prosp. u. Res. Tel. 06 21 / 79 24 68-79 78 63 Mannheim.

1 Kind incl. Vor- und Nachsaison ABRUZZEN - ADRIA - CERVIA - PINARELLA CLUB HOTEL MONTESILVANO - PESCARA Wo Italien unvergessen ist! Urlaub im Meer - Urlaub im Grünen - Urlaub im Sonne! ... (text continues)

ABANO MONTEGROTTO, Thermo-Fango ... (text continues)

HOGESA HOTELS ... (text continues)

Wichtige Hinweise '85 für den Autoreisenden nach Italien. Gehört in das Handschuhfach Ihres Autos. Das preiswerteste Verkehrsmittel für Familienferien bleibt nach wie vor das eigene Auto. Ermäßigungen für Benzin und Autobahn gibt es auch 1985 in Italien für ausländische Reisende. Günstig auch für Motorradfahrer und Wohnmobile. Die Kosten sind so kalkuliert, dass sie kein Loch in die Urlaubskasse reißen. Keine Gebühren zahlt ab Salerno, wer bis in die äußerste Stiefelspitze Richtung Sizilien fährt.

ITALIEN

Italien direkt in Deutschland buchen Aktuelle Preisbeispiel: VILLA ANGELA, Forte dei Marmi/Toskana, Vollpension pro Person/Tag, im Doppelzimmer: DM 106,- ayala viaggi In den Reisebüros 19 - 8073 Dreieich Telefon 061 036 51 15

FORTE DEI MARMI (Riviera della Versilia) Toscana RAFFAELLI PARK HOTEL (1. Kat.) - RAFFAELLI VILLA ANGELO (2. Kat.), 2 anseernte Hotel m. Park-Schwimmbad, Tennis, Strand, Spezialpr. f. 7 Tage VP Hotel/Sept. ab L. 400 000, Tennis, Strand, Schwimmb., u. 1 Ausflugs nach Pisa od. Florenz inkl. Buchungsges. Via Mazzini, 55043 Forte dei Marmi. Tel. 00 39 / 5 84 / 8 14 94, Telex 5 90 233 RAFAEL I

1. Kat.: I-47033 CATTOLICA (Adria) HOTEL CARAVELLE - 45 Zimmer, Tel. 00 39 / 5 41 / 86 24 18. Restaurant, 1. Rang, à la carte. Direkt am Meer ohne Zwischenstraße. SAUNA ● Schwimmbad ● Tiefgarage ● Privatstrand

MILANO MARITTIMA / Adria / Italien HOTEL KENT***- SPORT UND FERIE Tel. 00 39 544 / 99 20 48 Unser Hotel bietet Ihnen jedl. Komf., das Beste eines 3-Sterne-Hotels. Entdecken Sie im Preisbeispiel unsere SUN-REST-TENNIS-Angebote. Dieses ausserordentliche Angebot ist für MAI/JUNI/SEPT. gültig. VP ab DM 63,-

Viefältige Anregungen und Informationen über Urlaub und Freizeit erhalten Sie jeden Freitag in der WELT und jeden Sonntag in WELT am SONNTAG.

OSTERN UND SOMMER AN DER SONNIGEN ADRIA HOTEL EMERALDO, GULIAANOVA LIDO/ABRUZZEN - LASSEN SIE SICH VERWÖHNEN! Strand, Pool, Fitness, Tennis, Sauna, Solarium, Wellness, Kinderspielplatz, überd. Parkl., Garage, natürl. Tennisplätze, Windsurf, eigene Reitanlage m. Tennisplatz, 2 Kinderz., Preis v. einem SONNENRANGEN 2-4 Wochen VP ab DM 105,-. Bes. Kirmcherstr. 3, 0-773 Wittingen, Tel. 0772/67580 od. 01. 003386/983806, Telex 008688.

Komforthotel ANATOL im ruhigen Villenort-LEONIS MERANO - Tel. 0039/423511 - HP ab DM 75,-. Großes geheiztes Freibad, Wellnesscenter, Pool, Sauna, türkisches Dampfbad, großzügiger Frühstücksraum, geheiztes Abendessen u. wöchentliche Veranstaltungen wie Buffets, Zither u. Gitarren, Weinveranstaltungen u. a. 3 VERANSTALTUNGEN PRO WOCHE

ABANO THERME MONTEGROTTO THERME weil Ihre Gesundheit wichtig ist! Vier fantastische Hotels im berühmtesten Kurgebiet Europas: Abano Terme: GRANO HOTEL MAGNOLIA Montegrotto Terme: GRAND HOTEL CAESAR HOTEL DES BAINS / HOTEL MONTECARLO ... (text continues)

NEUES UNTER DER SONNE SIZILIENS Die Meer-Ferien mit mehr Ferien: Sizilien im Auto Die Meer-Ferien mit mehr Ferien mit 250 Hektar großer Olivenhain am Meer mit 5 km Sandstrand und Klippen. Sie können wählen zwischen Sport-, Gesundheits-, Ausflugs-, Verweilungs- und Kulturferien - oder alles zusammen. Cala Regina, die Ferieninsel auf der Insel, erfüllt Ihnen jeden Urlaubswunsch, selbst Thermal-Fango-Anwendungen und Schönheitspflege. Eröffnung: 30. März. Saisonschluss: 26. Oktober. * Die Autobahngebühren ob italienische Grenze hin und zurück werden rückvergütet bei einem Mindestaufenthalt von 14 Tagen/2 Personen in der Cala Regina. 1 Woche Vollpension: Ausseisaison DM 688/Mittelsaison DM 881 Hauptsaison DM 875 pro Person.

SCHACH MIT GROSSMEISTER LUDEK PACHMAN

Wolfgang Uecker, der jetzt fast 60-jährige in München lebende Großmeister, war insgesamt siebenmal Deutscher Meister. Eine ausgezeichnete Leistung, wenn wir in Betracht ziehen, daß er seit 1965 nie mehr an den Deutschen Einzelmeisterschaften teilgenommen hat. Leider sind es seit Jahrzehnten so wenig attraktive Turniere, daß sie von deutschen Großmeistern fast immer gemieden werden!

Anders ist es im Ostblock - der Erfolg an der Meisterschaft öffnet die Chance zu Westreisen. Und so ist ein anderer Wolfgang Träger des „geheimen Bekörds“. Der Dresdner GM Wolfgang Uhlmann siegte unlängst zum zehnten Mal in der Meisterschaft der „DDR“ mit 9½ aus 13 vor IM Bönsch 9, GM Knaak 8½ usw. Seit seinen Jugendjahren verteidigt sich Uhlmann gegen Led mit „Französisch“, in der Meisterschaft hat er da wieder einmal eine schöne Partie „komponiert“:

Französisch. Enders - Uhlmann 1.e4 e5 2.d3 d5 3.Sd3 Sd6 4.Sg3 b6 5.e5? (Kaum gut, da nun Weiß im Vergleich zu einer nach 2.d4 entstehenden Variante - d5 3.Sd3 Sf6 4.e5 - ein Tempo weniger hat. Besser ist 5.g3 neben Lg2 und 0-0.) Sf7 6.g3? (Ohne 5.e5 gut, jetzt ein Fehler, da der schwarze Läufer in der Diagonale a6-f1 eine große Zukunft hat. Nach 6.d4

könnte ihn Schwarz mit glattem Ausgleich mit La6 abtauschen) e5 7.e3 Sd6 8.d4 f6 9.e6. Df6: 10.Lb3 (Mit der Idee, La6 mit 11.d4 Sc6 12.Sc5 zu beantworten.) e4: 11.g4 d6: 12.be3: Sc5: 13.La3 (Um sich nach Dc3: 14.Lc5: Dc5 - Lc5: 15.Da4 - 15.Tel etwas Gegenspiel zu verschaffen.) Le7? 14.c4 0-0 15.De2 d6: 16.Lg2 (18.Dc4: Sc5) La7 17.Lc5: Lc5: 18.Sc4 (Natürlich wäre 18.Sc4? Sa5, sowie auch 18.Tel Ta8 völlig hoffnungslos.) De7 19.Sf5 Sd4 20.Dc4 Ta8 21.TM1 (Ermöglicht eine schöne Matrkombination, aber mit zwei Bauern weniger wäre das Spiel für Weiß auch sonst verloren.) e3! 22.Sc3: Tf2! 23.Kf2: (Länger hätte es natürlich nach 23.Kh1! gedauert.) Sc2: 24.Kf3 Tf8+ 25.Kc4 Df7+ 26.Kc5 De7! (Selbstverständlich nicht Dg2? 27.De6+? 27.Kc4 Tf5! (Mit den Drohungen De5 matt oder auch Df7+) 28.Tf5 e5+! 29.Kf5: g6+ aufgegeben (30.Kf6 De7 matt).)

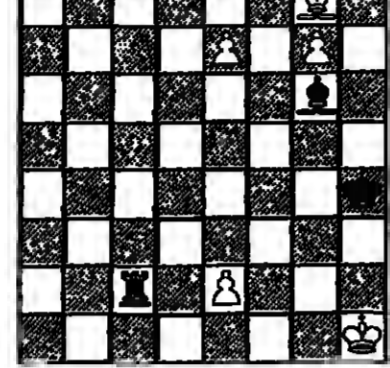
Ab 1. September d. J. wird das erste „Schachgymnasium“ in Betrieb sein: An der „Christophoruschule“ in Athensteig (nördlicher Schwarzwald) wird das Schachspiel Pflichtlehrfach für die 5.-7. Klasse (2 Stunden pro Woche), für andere Klassen sowie für das ganze Jugenddorf (Zentrum für berufliche Ausbildung, Internat) werden Lehrgänge und andere Schachveranstaltungen organi-

siert. Im Jugenddorf wird gleichzeitig ein Schachleistungszentrum errichtet, in dem begabte Junioren (Knaben und Mädchen von 12 bis 18 Jahren) Gelegenheit zum systematischen Training erhalten - mit dem Ziel, ihre Spielstärke bis zum internationalen Niveau zu erhöhen. Bewerbungen an die Adresse: Jugenddorf, 7272 Altensteig, Tel. (07453) 80 66.

Lösung vom 12. April (Kc1,De2,Td1,h1,Sc3,d4,Be2,c2,e4,f4,g5,Kg7,De8,Ta8,fb,Ld7,e7,Be6,b7,d6,c6,f7,g6).

1.Tf7: Kh7: 2.Dh2: aufgegeben, denn nach Kg7 folgt 3.Dh6+ Kg4 4.Td1 nebst matt.

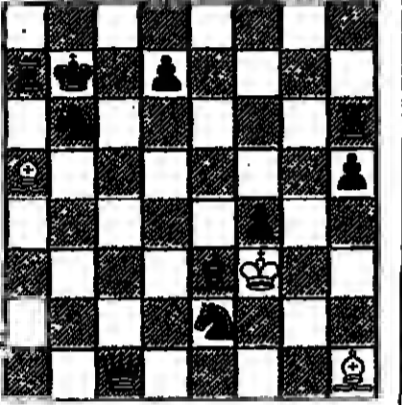
W. Bron (1984)



Weiß am Zug gewinnt (Kh1,Lg8,Be2,e7,Kh4,Tc2,Lg6)

SCHACH

Aufgabe Nr. 1343 (Urdruck) Georg Nistroy, Hiddenhansen



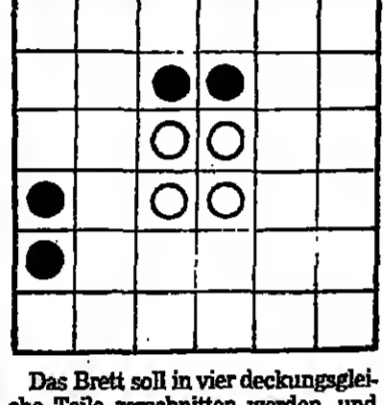
Hilfsmatt in 4 Zügen

Lösung Nr. 1341 von A. Volkmann (Kf1 Ta8 Lc5 f5 Se2 Be2, Kb1 Lc6 Sd7 d8 Ba2 b7 c7 - Fünffziger). Sofort 1.Ta3? scheitert an Sc5! - 1.Ta4? Scf! - Weiß muß also noch weiter ausweichen: 1.Ta5! c6 (schaltet Sd8-c6 aus) 2.Ta4 c5 (schaltet Sd7-c5 aus) 3.Ta3 c4 4.Tb3 c3 5.e3 b3 matt. Ein „Magnetmanöver“.

Korrektur Nr. 1342 von YK. Sierr: Durch einen Setzfehler ist auf Seite 1 ein zweites WK gedruckt worden. Bitte in einen weißen Läufer berichtigen. H.K.

DENKSPIELE

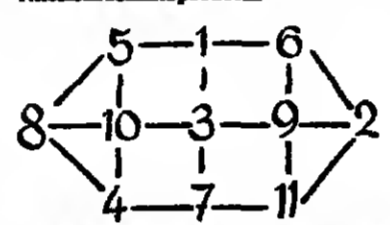
Schwierige Teilung



Das Brett soll in vier deckungsgleiche Teile zerschnitten werden, und zwar so, daß sich auf jedem Teil ein schwarzer und ein weißer Stein befinden. So verrinnt die Zeit. Die Eier sind heutzutage auch nicht mehr das, was sie zu meiner

Zeit waren“, schimpft Malwine. „Meine alte Eier-Sanduhr hat zu meiner Kindheit fabelhafte Eier zur Folge gehabt, heute aber bleiben die Eier mit derselben Uhr halbroh“. Kein Wunder, aber woran liegt das?

Auflösungen vom 12. April



Nachbarschaftsproblem

Dies ist eine mögliche Lösung des Problems.

Hölzchen-Knochelei

In diesem Rechteck stehen tatsächlich vier gleichgroße Quadrate. Homöonym Derwisch = Der Wisch.

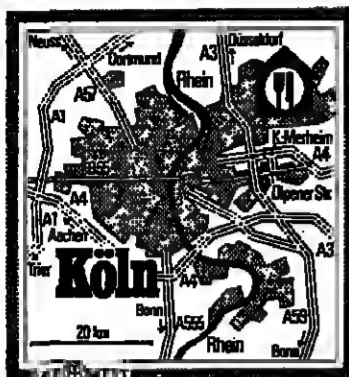
Large crossword puzzle grid with letters and numbers.

AUFLÖSUNG DES LETZTEN RÄTSELS
WAAGERECHT: 2. REIHE Skanderbeg - Prepassee 3. REIHE genau - Omaha 4. REIHE Etal - Sogro - Eros 5. REIHE Oasen - Aruwimi 6. REIHE am - R.T. - Kasse - ...

REISEWELT

Large advertisement for REISEWELT magazine, featuring travel offers, accommodation, and contact information for various regions like Italy, France, and Switzerland.

GOURMET-TIP



Adresse: Auf der B 55 von Köln nach Olpe, acht Kilometer vom Kölner Zentrum. Auf der Autobahn A 3 und A 4 Abfahrt Köln-Merheim. Aus Richtung Bensberg, Bergisch-Gladbach auf der Opener Straße hinter dem Klinikum.

Goldener Pflug

Der Goldene Pflug sprengt jede Regel. Erste Ausnahme: Das einzige deutsche Drei-Sterne-Restaurant außerhalb Münchens hielt auch in den heftigsten Stürmen der Nouvelle Cuisine allein den einmal eingeschlagenen Traditionskurs.

frischen Blumen. Der ganze äußere Rahmen und die Küchenleistung sind eine Einheit. Klar, maßvoll, ohne Originalität um jeden Preis.

Wie auch immer, Kölns beste Küche gehört ohne wenn und aber in die Liste der Gourmettips. Das machen auch die Bewertungen deutlich: Wie gesagt, drei Sterne im Michelin, zwei Mützen bei Varta, fünf Löffel im Schlemmer Atlas und 19 (von 20) VIF Eulen.

Die einzelnen Speisen stehen (in größeren Portionen) auf der Karte. Einige besonders glänzende Beispiele zum Appetitmachen: Ochsenmarkleee mit Crème double und Caviar (40 Mark). Die angesetzte Brühwurst wurde hier bei so stark reduziert, daß sie ohne Geleesatz fest wurde.



Küchenchef Herbert Schöbner

Ohwohl eindeutig zu erkennen war, daß bei dieser Gastro-Humoreske die Suche nach dem Gag das Wichtigste ist, ärgerte sich Robertz, weil er es jedem recht und alles perfekt machen will.

Ein Wirt noch zu den Preisen, die auf den ersten Blick überzogen scheinen. Konzeption und Kalkulation verdienen erklärt zu werden.

Der gerade (für 300 000 Mark) renovierte Gastraum ist elegant, aber schlicht gehalten. Das Besondere liegt im Detail: Die Tischdekoration besteht mit viel Silber, Kristall und

Robertz Weinkarte ist komplett, übersichtlich aber nicht aufwendig groß. Aus allen deutschen Anbau-gebietsorten offeriert er Spitzenlagen. Die Preise sind ordentlich kalkuliert. Eine trockene Pfälzer Spätlese (1981) vom Deinhard'schen Weingut kostet 49 Mark, ein 82er Bourgogne Aligoté von Ligurier ist mit 50 Mark der Einstieg in die Burgunder.



Ehepaar Robertz, Schwiegersohn Schöbner vor dem Restaurant



„De Moerepoort“ in Tongeren, der ältesten Stadt Belgiens



Der Eingang zum „Begijnhof“ in Lier

Belgien: Bummeln, wo Pallieter zu Hause war

Vom Türlein der Begijnhofkirche erklingt die Betglocke schepend und schrill. Eine Katze räkelt sich in den ersten Strahlen der morgendlichen Sonne. Die Atmosphäre „Pallieters“ ist greifbar.

Route* verwitterte Bauernhöfe, da ragen spitze Kirchtürme aus dem Grün, da strecken sich stolz alte Windmühlen in den steifen Wind, der von der Schelde herüberweht. Ein Geruch von Stall und Rauch hängt in der Luft.

Wirtshaus „t'schipke“. In der verräucherten Gaststube spielen Bauern Klaverjas, ein altes flämisches Kartenspiel. Und so wie hier finden wir auch in anderen Dörfern, abseits der Routen, bei der Abtei Postel oder im Wald von Zolder, die echte flämisch-limburgische Stimmung.

bek* „de Smaulpaap“, „de Waanzinnige“ oder „t'Schuurke“ und sehen aus wie Beukelaer, der Meisterräucherer oder Pomejour, der Stadtschreiber oder der finstere Monsieur Pech.

sich erwandern. Wer sich dann an Vergangenen noch nicht sattgesehen hat, dem ist unbedingt der Besuch von „Bokrijk“ zu empfehlen, dem eindrucksvollsten und größten Freilichtmuseum von Brabant zwischen Hasselt und Genk.

Diesem Pallieter, dem hoffnungslosen Optimisten, für den das Leben ein großes Fest war, diesem berühmtesten Helden flämischer Literatur, begegnet man hier im historischen Lier im Herzen des Limburger Landes.

Und so ist es ein Glück, daß wir Gommart Timmermans, den 55jährigen Sohn des Autors, treffen. Mit ihm finden wir das Land des fröhlichen Bauernhusehens. Es liegt unweit Lier, am Neteled, abseits vom Marktgeschehen.

Am Flußlauf stehen Angler, Frauen kehren die Straße, kaum Kinder sind zu sehen, aber die Cafés sind gut besucht. Es sind jene kleine Leute, die Timmermans auch beschrieben hat. Sie sitzen in einer der Kneipen mit Namen wie „t'Panneke“, „Lekker-

Die Schönheit von Tongeren, der ältesten belgischen Stadt, sollte man nicht nur gemäht, sondern auch auf den Märkten und in den Gasthäusern: frische Austern, Forellen l'Ardennaise in Rotwein, pâtes berdoülle, Kaninchen in Biersoße, Waterzooi, Fasan à la Brabançonne, Aal mit grünen Kräutern.

Da steigt man dann lieber in das Gewölbe eines Braukellers hinab, nippt am schweren Trappistenbier oder fährt mit der Kutsche zur böigen Kutscherkneipe „Sint Gummars“, inmitten eines mit alten Eichen umstandenen Dorfplatzes, wo auch Pallieter seinen Schöpfer in letzterem Licht der Abendsonne trank um sich dann aufzumachen: „Der weiße Planwagen fuhr mit Mariëchen und den Drillings unter dem Regenbogen hindurch. Und so verließ Pallieter, der Tagelöhner, das Neteled und zog in die schöne weite Welt hinaus wie die Vögel und der Wind.“

Segelvetenaren unter straffer Leinwand auf der Schelde

An einem Samstagmorgen um zehn Uhr startet die Flottille aus dem Buitenhaven von Vlissingen, um mit dem anlaufenden Wasser ein gehöriges Stück der bis Antwerpen 48 Seemeilen betragenden Distanz hochzugehen.

ausgebaut, so daß sich ihre geräumigen Salons und Kajüten kaum von schwimmenden Luxusungelands unterscheiden. Ihre Skipper erinnern zumeist an Piraten: verwegene, bärtige Gesellen in Jeans und abenteuerlicher Gewandung; die ihnen mit oder ohne Trauscheln verbundenen Frauen jung hübsch und mit Zigarettenrauch behängt.

Die unter voller Leinwand dahinziehenden Segelvetenaren beschwören Bilder an längst vergangene Zeiten herauf: Um die Mitte des 16. Jahrhunderts war es, als die schwerfälligen Frachterschiffe der Spanier in ähnlich großen Konvois, von kanonenstarrten Galeonen geleitet, über dem Meer entgegensegelten.

später immer mal für kurze Zeit aufklarend, aber dann wieder Gewitter mit Böen und furchtbaren Regengüssen.

Lotsenamt und den ein Stück oberhalb davon beginnenden Zollschuppen festgemacht, an die sich die alte, heute das Seefahrtsmuseum beherbergende Wasserfestung Steen anschließt.

Es handelt sich bei dem Dutzend, das nun langsam und schwerfällig die Fahrt aufnimmt, um eine Thames Barge, einen Zweimast-Clipper, einen Schoner und zwei original zeeländische Fischerboote. Die anderen sieben sind Plattbodenschiffe, vier Tjalken darunter, ein Skutje und die kleine „Vrouw Leuntje“, der Benjamin des Konvois, kaum viel größer als das Begleitboot, ein Zehn-Meter-Motorkreuzer.

Während Vlissingen, Seebad und bedeutendster zeeländischer Fracht-, Fahr- und Fischerhafen, im Kielwasser der Oldtimerflotte versinkt, öffnet sich der bakenförmig verlaufende Scheldeunterlauf noch einmal zu einem weiten, von drei Fahrwassern durchzogenen See, von denen die Flottille das nördliche nimmt.

Das Tageslog zeigte 28 Seemeilen ab Vlissingen, als am Radarturm Schaar van der Noord die Anker abgebracht wurden. Der nächste Tag begann mit steifem Wind und Regen,

In Antwerpen erstreckt sich der alte Hafen entlang der mit turmbewehrten Patrizierhäusern bestandenen Wasserfront, hinter denen schamhaft versteckt auch die verglasten Fassaden moderner Neuzubauten hervorlugen. Das erste dieser Gebäude, ein nachgemachter Klassik mit hohen Türmen, beherbergt das belgische Lotsenamt. Die gesamte Flotte - auch die gestern nachmittag am Fährhafen von Walsorden auf Schielat gelandete Thames Barge „Venture“ war inzwischen eingetrudelt - hatte zwischen

Antwerpen, die Hauptstadt der Flamen, Mitglied der Hanse seit 1215 und in den letzten fünf Jahrhunderten viermal die Herrschaft wechselnd - spanisch, österreichisch, französisch, niederländisch und seit 1830 endlich belgisch - war unter Karl V. durch intensiven Kolonialhandel eine der bedeutendsten Städte Europas. Im 16. und 17. Jahrhundert beruht durch das Wirken der Hauptmaler des flämischen Barock: Rubens, Van Dyck und Jordaens. Wo Mercator einst seine Weltkarten projizierte, ist heute Belgiens Wirtschaftsmetropole und der Hafen Nummer eins; befruchtet durch seine Diamantenschleifereien und den wunderschönen Altstadtmarkt. Man sollte nicht mit dem ablaufenden Wasser hinausgehen, ohne vorher zumindest den Grote Markt mit Stadhuis, Zunfthäusern, dem nahen Dom und schließlich dem Rubenshaus einen Besuch abgestattet zu haben.

Die alten Schiffe sind gepflegt, gut im Holz und in der Farbe, manche von ihnen mit erheblichem Aufwand

Es ist Ende Mai, doch das Wetter mehr aprilmäßig: Strahlende Sonne mit weißen Fotografierwolken und ruhigen Winden wechselt ab mit Re-

Das Tageslog zeigte 28 Seemeilen ab Vlissingen, als am Radarturm Schaar van der Noord die Anker abgebracht wurden. Der nächste Tag begann mit steifem Wind und Regen,

Antwerpen, die Hauptstadt der Flamen, Mitglied der Hanse seit 1215 und in den letzten fünf Jahrhunderten viermal die Herrschaft wechselnd - spanisch, österreichisch, französisch, niederländisch und seit 1830 endlich belgisch - war unter Karl V. durch intensiven Kolonialhandel eine der bedeutendsten Städte Europas. Im 16. und 17. Jahrhundert beruht durch das Wirken der Hauptmaler des flämischen Barock: Rubens, Van Dyck und Jordaens. Wo Mercator einst seine Weltkarten projizierte, ist heute Belgiens Wirtschaftsmetropole und der Hafen Nummer eins; befruchtet durch seine Diamantenschleifereien und den wunderschönen Altstadtmarkt. Man sollte nicht mit dem ablaufenden Wasser hinausgehen, ohne vorher zumindest den Grote Markt mit Stadhuis, Zunfthäusern, dem nahen Dom und schließlich dem Rubenshaus einen Besuch abgestattet zu haben.

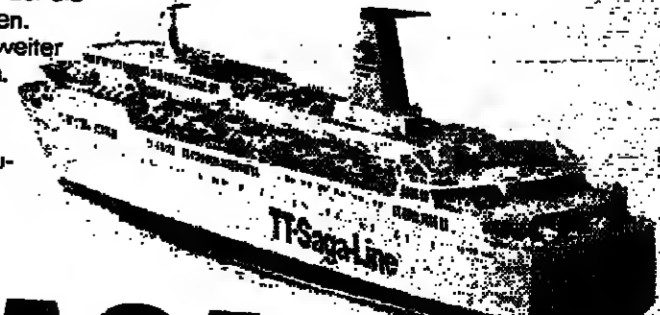
Schweden zum Minutant 85,-

Minutant für Auto oder Wohnmobil inkl. 1-5 Personen (IVS/NSI) einfach nach Schweden schon ab DM 85,-. In der Hauptsaison fährt die gleiche Reisegruppe ab DM 150,- für die einfache Fahrt.



Auf kürzestem Weg direkt nach Schweden. Von Travemünde nach Trelleborg mit TT-Saga-Line. Abfahrten bis zu dreimal täglich mit „Peter Pan“ und „Nardic Sun“ bzw. „Norröna“.

WENN SCHWEDEN, DANN TT-SAGA-LINE



Handwritten text at the bottom of the page.